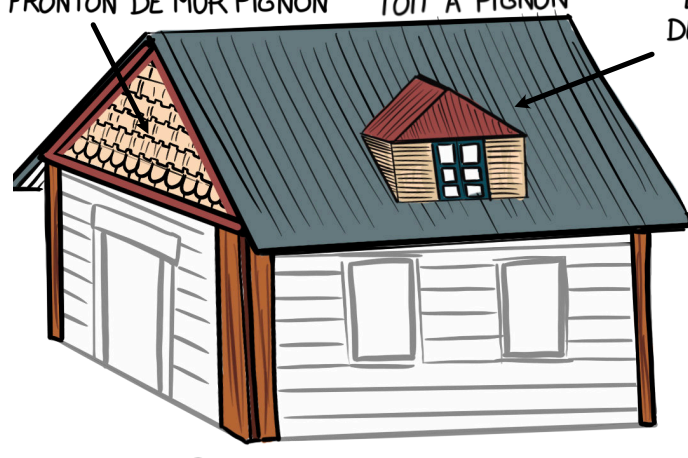


BÂTIMENTS PATRIMONIAUX

BARDEAU EN QUEUE DE CASTOR ET BARDEAU FESTONNÉ SUR UN FRONTON DE MUR PIGNON



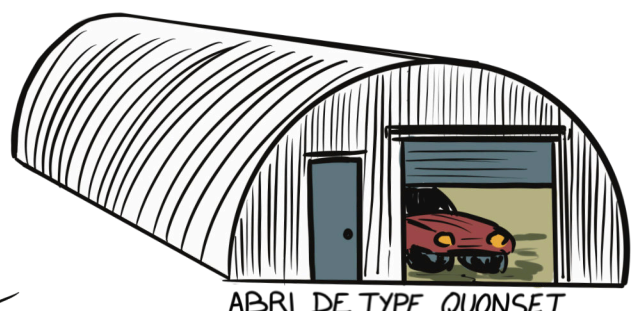
LUCARNE À DEUX VERSANTS

PLANCHE CORNIÈRE

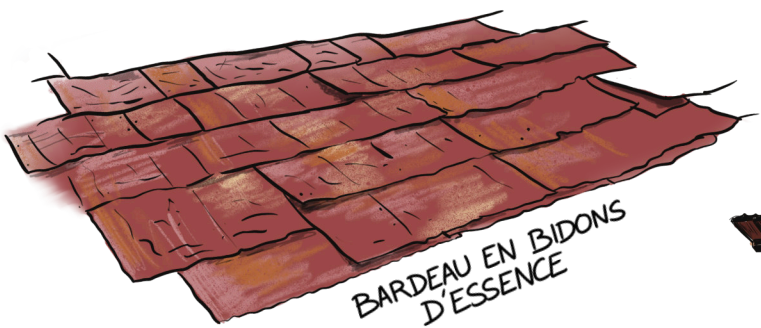
Les bâtiments révèlent beaucoup d'indices sur les personnes qui les ont bâtis et utilisés. Par exemple, les agglomérations reflètent les méthodes et les styles de construction des régions d'où sont originaires les colons qui les ont fondées à partir des années 1840.

Les bâtiments datant de la Ruée vers l'or ont peut-être l'air vieux, mais ce n'est rien comparé à ceux des Premières Nations du Yukon, dont l'architecture témoigne d'une connaissance millénaire du territoire.

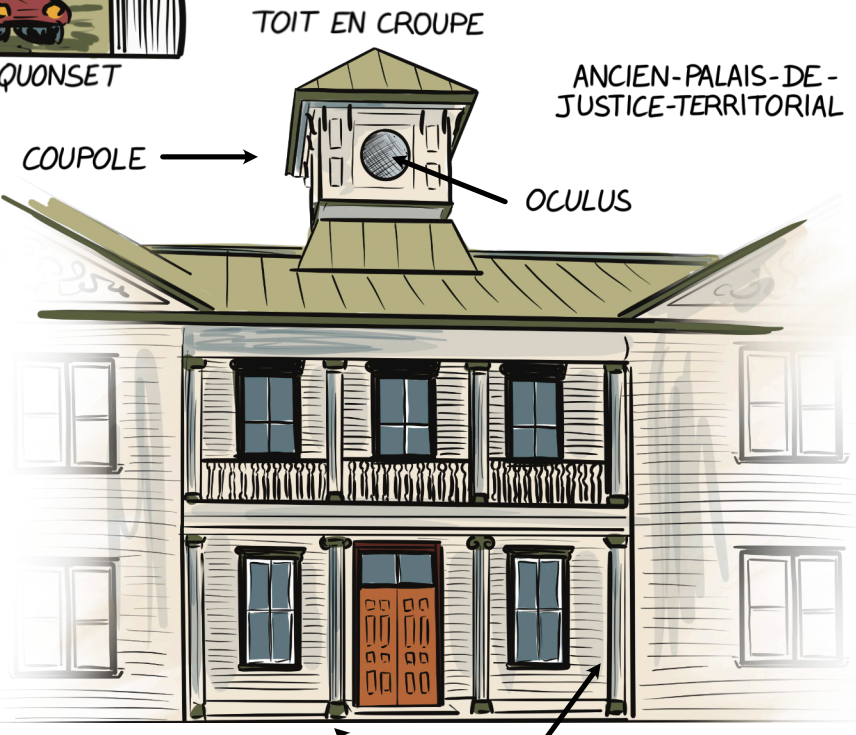
Depuis les années 1940 et 1950, les abris de type Quonset, des bâtiments militaires préfabriqués, servent d'églises, de garages, de restaurants et de cinémas, entre autres.



ABRI DE TYPE QUONSET



BARDEAU EN BIDONS D'ESSENCE



TOIT EN CROUPE

ANCIEN-PALAIS-DE-JUSTICE-TERRITORIAL

COUPOLE

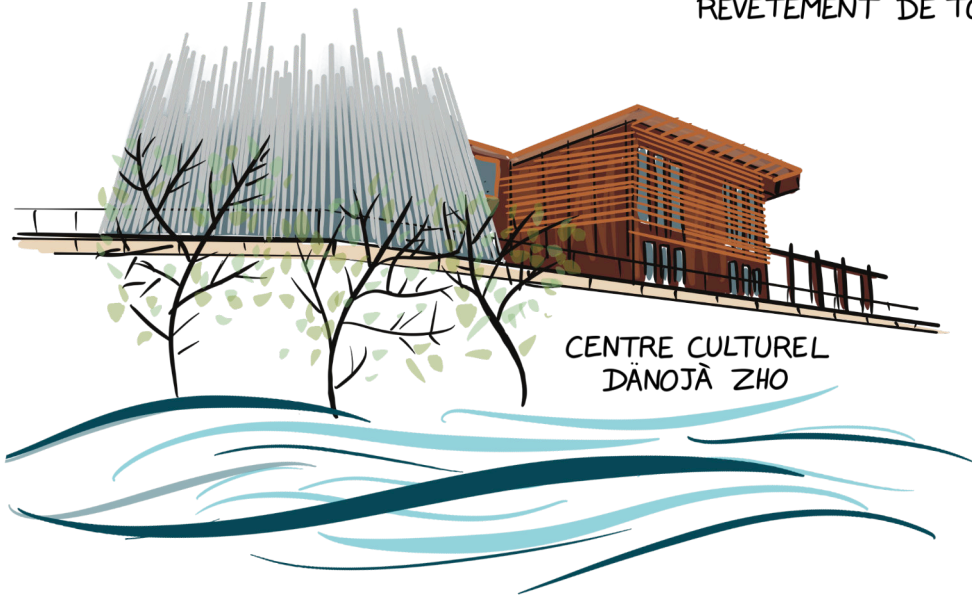
OCULUS

Les matériaux de construction se faisant rares, on devait souvent réutiliser ce qui était à portée de main. C'est ainsi que des bidons d'essence aplatis sont devenus des bardeaux, et des surplus de tôle, du parement pour les latrines.



REVÊTEMENT DE TÔLE

COLONNES DÉCORATIVES

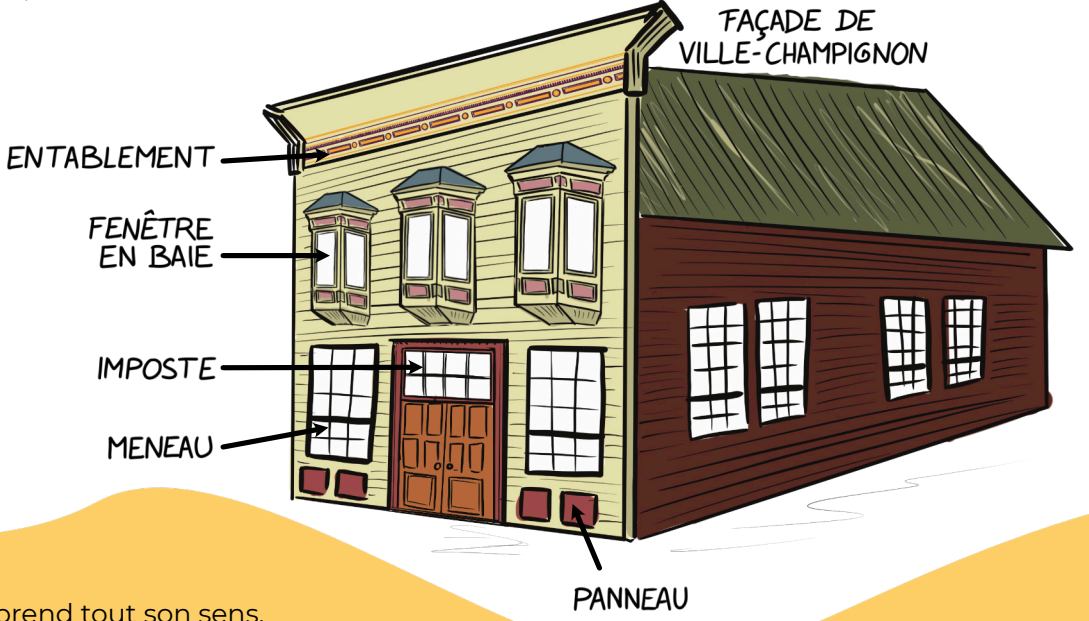


CENTRE CULTUREL DANOJÄ ZHO

C'est principalement à Dawson qu'on peut admirer des bâtiments historiques richement ornés, symboles de prestige, de puissance et de richesse. En effet, le gouvernement et les citoyens fortunés reproduisaient les éléments décoratifs de bâtiments en pierre populaires dans d'autres régions avec les matériaux à leur disposition, comme du bois et du métal.

Les commerces des villes-champignons avaient généralement une façade imposante cachant un bâtiment plus modeste, ce qui leur donnait un aspect impressionnant tout en étant simples et rapides à construire.

Les bâtiments patrimoniaux revêtent plus d'une forme : certains construits par les Premières Nations alliant style autochtone et architecture occidentale s'inspirent d'éléments traditionnels comme les séchoirs à saumons, les maisons longues et les refuges hivernaux, et sont liés à la terre et à l'eau qui les entourent.



ENTABLEMENT

FENÊTRE EN BAIE

IMPOSTE

MENEAU

FAÇADE DE VILLE-CHAMPIGNON

PANNEAU

C'est dans son environnement naturel que le patrimoine yukonnais prend tout son sens. Si vous voyez des vestiges historiques, prenez-les en photo et informez-vous sur leur histoire, mais laissez-les où ils sont.

Pour en savoir plus, communiquez avec la Section des lieux d'intérêt historique du Yukon : Tél.: 867-667-3458 | Courriel: heritage.planning@yukon.ca | Site Web: yukon.ca/fr/decouvrir-lhistoire-du-yukon

