



Résumé du plan de gestion recommandé pour

les ressources forestières de Whitehorse et des lacs du Sud

2019

Première nation des Kwanlin Dün, Conseil des Ta'an Kwäch'än,
Première nation de Carcross/Tagish et gouvernement du Yukon

Donnez-nous votre avis

Le présent document se veut un résumé du plan de gestion recommandé pour les ressources forestières de Whitehorse et des lacs du Sud. Le plan encadre l'ensemble des valeurs et des intérêts liés à la gestion forestière dans la région et décrit les modes de gestion forestière envisagés pour l'avenir.

La région de Whitehorse et des lacs du Sud est située dans les secteurs d'amont du fleuve Yukon et comprend des terres publiques et des terres octroyées par l'entente aux Premières nations se trouvant sur les territoires traditionnels de la Première nation de Carcross/Tagish, de la Première nation des Kwanlin Dün et du Conseil des Ta'an Kwäch'än. La région a une superficie de 1,49 million d'hectares et est composée de forêts, de toundras alpines, de zones subalpines, de rivières, d'un fleuve, de lacs, de terres humides, de roches et de collectivités locales, dont la Ville de Whitehorse et Carcross.

Nous demandons aux Yukonnais intéressés par la gestion forestière dans la région de Whitehorse et des lacs du Sud de donner leur point de vue sur le plan recommandé. L'information recueillie aidera les gouvernements à prendre une décision concernant le plan recommandé.

Pour nous faire part de vos commentaires, vous pouvez les transmettre en ligne ou participer à une activité publique. Consultez le site EngageYukon.ca pour connaître, entre autres, les lieux et les dates des rencontres.

PREMIÈRE NATION DE CARCROSS/TAGISH

C.P. 130
Carcross (Yukon)
Y0B 1B0

Téléphone : 867-821-4251
Sans frais : 1-855-686-4251

Courriel : reception@ctfn.ca

Site Web : www.ctfn.ca

PREMIÈRE NATION DES KWANLIN DÜN

35 McIntyre Drive
Whitehorse (Yukon)
Y1A 5A5

Téléphone : 867-633-7800

Courriel : reception@kwanlindun.com

Site Web : www.kwanlindun.com

CONSEIL DES TA'AN KWÄCH'ÄN

117 Industrial Road
Whitehorse (Yukon)
Y1A 2T8

Téléphone : 867-668-3613

Courriel : info@taan.ca

Site Web : www.taan.ca

GOUVERNEMENT DU YUKON

Direction de la gestion des forêts, ministère de l'Énergie, des Mines et des Ressources

Mile 918 route de l'Alaska
C.P. 2703 (K-918),
Whitehorse (Yukon)
Y1A 2C6

Téléphone : 867-456-3999
Sans frais : 1-800-661-0408 ext. 3999

Courriel : forestry@gov.yk.ca

Site Web : www.emr.gov.yk.ca/forestry

En quoi consiste un plan de gestion des ressources forestières?

Les forêts du Yukon sont gérées au moyen d'ententes définitives avec les Premières Nations et en vertu de la *Loi sur les ressources forestières*. Toute récolte dans les forêts du Yukon est le fruit d'une planification détaillée.

La *Loi* prévoit un régime de planification exhaustif à l'appui d'une gestion durable des forêts du Yukon, pour les générations actuelles et futures. Trois zones de planification sont définies dans la *Loi*.

1

PLAN DE GESTION DES RESSOURCES FORESTIÈRES

Plans stratégiques à long terme élaborés en collaboration par le gouvernement du Yukon, les Premières Nations et les Conseils des ressources renouvelables. Les plans de gestion des ressources forestières couvrent de très grandes régions dont la superficie dépasse souvent 1 000 000 hectares.

Ces plans font état des zones sensibles et des valeurs des ressources forestières, en plus de définir une orientation générale des lieux et du bien-fondé des activités de gestion forestière. Ils rassurent les parties prenantes quant au mode de gestion et à l'aménagement de la forêt dans la zone de planification et orientent les plans de récolte du bois d'œuvre et les plans de situation.

2

PLANS DE RÉCOLTE DU BOIS D'ŒUVRE

Schémas d'aménagement qui établissent les zones proposées aux fins de récolte du bois d'œuvre et qui renferment des stratégies afin d'atténuer ou d'éliminer les effets sur d'autres valeurs importantes.

Dressés à l'échelle du paysage ou du bassin versant, ces plans couvrent une superficie variant entre 500 hectares et 100 000 hectares.

3

PLANS DE SITUATION

Plans opérationnels qui définissent les activités forestières au niveau du peuplement, les normes encadrant la récolte du bois d'œuvre et le reboisement afin de s'assurer que les autres valeurs importantes sont protégées pendant la récolte.

Ces plans couvrent des superficies allant de 1 hectare à 500 hectares.

NOTA : La carte ne représente pas une zone réelle, elle n'est fournie qu'à titre de démonstration.

Pourquoi avons-nous besoin d'un plan de gestion des ressources forestières?

Un grand nombre de facteurs sont à prendre en compte pour élaborer un plan de gestion des ressources forestières pour la région de Whitehorse et des lacs du Sud - il convient par ailleurs de tenter de définir une approche équilibrée entre les divers intérêts et enjeux.



ENVIRONNEMENT

FEUX DE FORÊT

Les feux de forêt sont un processus écologique naturel et important dans la région, l'atteinte d'un équilibre entre les risques et les bienfaits potentiels est une tâche complexe.

FAUNE

Nous cohabitons avec la faune et il nous faut protéger les terres humides et les autres habitats.

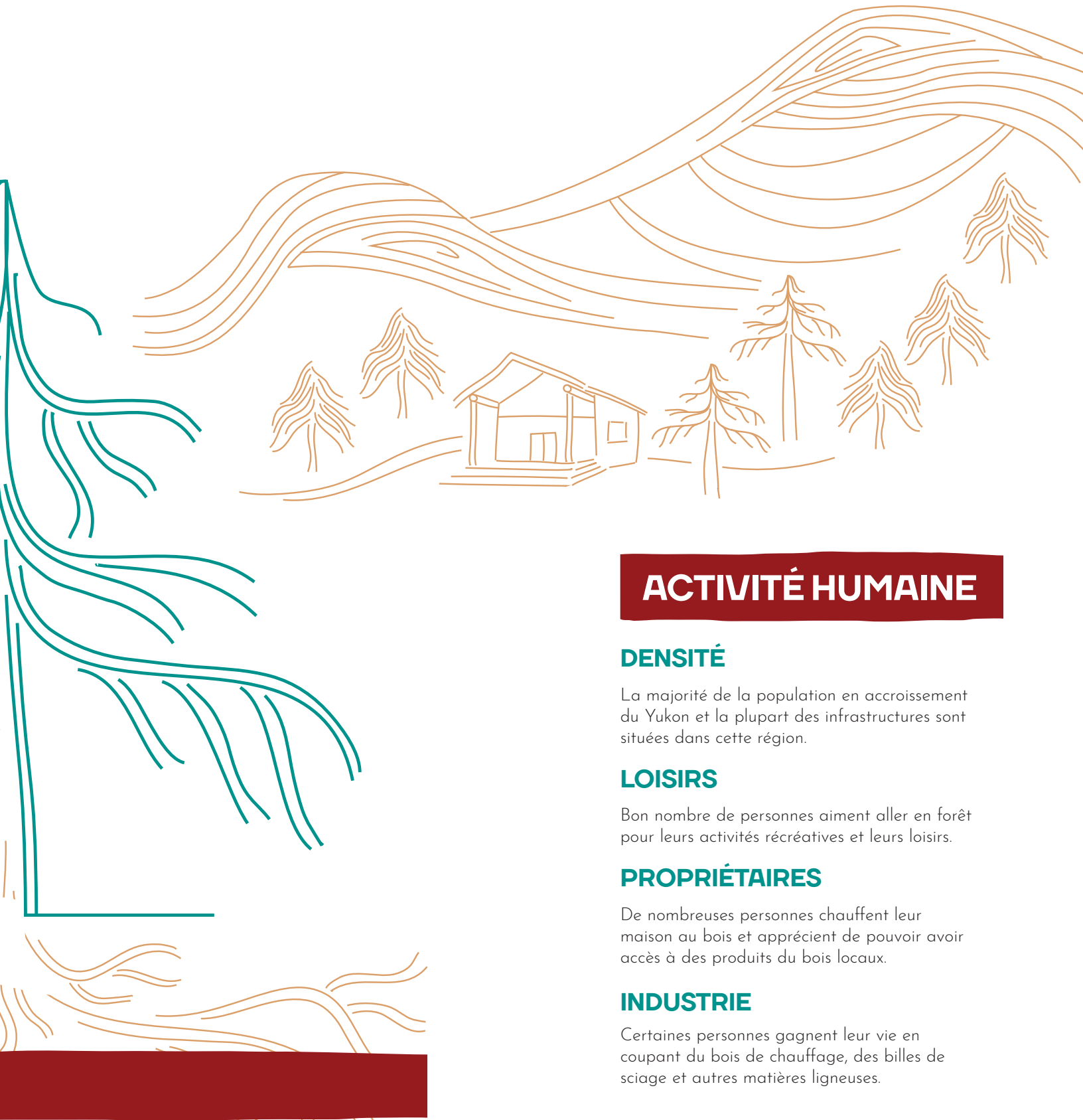
LONGÉVITÉ

Les effets cumulatifs (accessibilité accrue, changements climatiques) peuvent altérer les écosystèmes forestiers.

RELATIONS

SAVOIRS TRADITIONNELS

Les savoirs traditionnels et les valeurs permettent d'orienter la gestion forestière dans la région des lacs du Sud.



ACTIVITÉ HUMAINE

DENSITÉ

La majorité de la population en accroissement du Yukon et la plupart des infrastructures sont situées dans cette région.

LOISIRS

Bon nombre de personnes aiment aller en forêt pour leurs activités récréatives et leurs loisirs.

PROPRIÉTAIRES

De nombreuses personnes chauffent leur maison au bois et apprécient de pouvoir avoir accès à des produits du bois locaux.

INDUSTRIE

Certaines personnes gagnent leur vie en coupant du bois de chauffage, des billes de sciage et autres matières ligneuses.

GOUVERNANCE

De multiples administrations assument des responsabilités de gestion ayant trait aux ressources forestières.

Historique du plan

Le plan est le fruit de travaux, répartis sur une période de huit ans, d'un comité mixte de planification composé de représentants de la Première nation des Kwanlin Dün, du Conseil des Ta'an Kwäch'än, de la Première nation de Carcross/Tagish et du gouvernement du

Yukon, avec l'aide des Conseils des ressources renouvelables de Carcross/Tagish et Laberge.

Pendant les travaux d'élaboration, les membres du comité ont pris en considération les savoirs traditionnels, les points de vue et les perspectives de la population, et les données scientifiques disponibles. Ils ont travaillé avec la Première nation des Tlingits de la rivière Taku et les

MISE SUR PIED DU COMITÉ MIXTE DE PLANIFICATION ET DE LA ZONE DE PLANIFICATION

NOVEMBRE 2004

Discussion sur les lieux de récolte en forêt lors d'une réunion entre le gouvernement du Yukon, les Premières nations de Carcross/Tagish et des Kwanlin Dün, le Conseil des Ta'an Kwäch'än et le Conseil des ressources renouvelables Laberge. Demandes en vue de dresser un plan d'aménagement forestier exhaustif.

NOVEMBRE 2007

Le ministre de l'Énergie, des Mines et des Ressources **propose l'élaboration d'un plan d'aménagement forestier.**

D'AVRIL 2008 À FÉVRIER 2009

Rédaction et approbation d'un mandat concernant le plan de gestion des ressources forestières de Whitehorse et des lacs du Sud.

1

2

SAVOIRS TRADITIONNELS

AVRIL 2017

Le comité présente une demande de financement dans le cadre de l'Initiative de foresterie autochtone de Ressources naturelles Canada afin d'entreprendre une étude sur les savoirs traditionnels qui documentera le plan.

JUILLET 2017

Le financement est accordé et une étude sur les savoirs traditionnels axée sur l'utilisation de la forêt dans la région est réalisée.

FÉVRIER 2018

Mise à jour du plan pour intégrer les savoirs traditionnels au cœur du plan.

AVRIL 2018

Tenue de rencontres publiques à Whitehorse, présentation du plan révisé et des résultats de l'étude sur les savoirs traditionnels

4

Premières nations de Champagne et d'Aishihik qui ont toutes les deux des territoires traditionnels chevauchant la zone de planification. Ils ont également cherché un équilibre entre les diverses valeurs que procure la forêt dans la région. Les lois et les valeurs traditionnelles des Premières nations ont influencé le choix des solutions dans le cas de nombreux enjeux et intérêts liés à la gestion des forêts dans la région.

UNITÉS DE PAYSAGE ET ZONES FORESTIÈRES

DÉCEMBRE 2010

Première réunion du comité mixte de planification.

DÉCEMBRE 2012

Début des réunions régulières du comité et des travaux.

JUIN 2014

Détermination des enjeux clés lors de six rencontres publiques organisées par le comité mixte de planification et d'une réunion pour les Autochtones tenue par la Première nation de Carcross/Tagish.

MARS 2015

Cinq ateliers sur des enjeux clés rassemblant la population, des intervenants et des Autochtones. Chacun des ateliers attire entre 25 et 45 personnes, et un résumé est rédigé.

JUILLET 2015

Un atelier de deux jours réunissant les membres du comité au cours duquel ils répartissent les valeurs forestières entre les unités de paysage. Les zones forestières et les unités de paysage sont confirmées, et les membres du comité commencent à rédiger une table des matières, des descriptions des zones forestières et d'autres parties du plan.

AVANT-PROJET DU PLAN RECOMMANDÉ

SEPTEMBRE 2015

Des réunions ont lieu avec des représentants de la Ville de Whitehorse, de la Commission de gestion de la faune aquatique et terrestre du Yukon, de la Yukon Wood Products Association, des Conseils des ressources renouvelables et des conseils locaux de la région.

NOVEMBRE 2015

Collecte de données sur la communauté et les savoirs traditionnels lors d'un atelier avec la Première nation de Carcross/Tagish.

FÉVRIER 2016

Commentaires sur la vision, les zones forestières et les orientations stratégiques recueillis lors de cinq rencontres publiques.

MAI 2016

Rédaction de l'avant-projet du plan fondé sur les rétroactions obtenues.

EXAMEN FINAL ET MISE EN ŒUVRE

DE MAI 2018 À MAI 2019

Examen final de l'avant-projet du plan par les membres du comité et les administrations concernées.

MAI 2019

Les membres du comité recommandent le plan aux administrations concernées.

JUIN 2019

Début du processus de consultation au sujet de la Loi sur les ressources forestières avec le public et les Premières nations qui ont des territoires traditionnels chevauchant la zone de planification.

Qui a contribué à l'élaboration du plan?

Un grand nombre de personnes et d'organismes ont collaboré et échangé des informations et des idées afin d'élaborer le plan. Celui-ci tend à tenir compte de l'ensemble des valeurs et des intérêts mis en lumière.

PARTIES PRENANTES AU PLAN

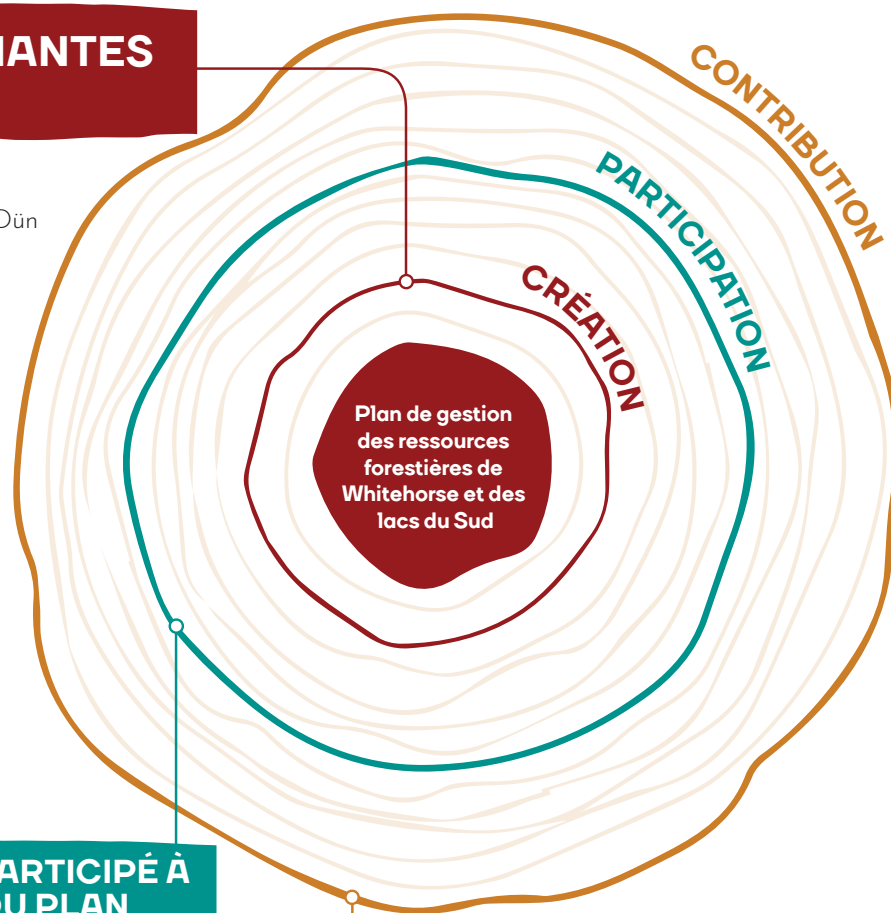
- Gouvernement du Yukon
- Première nation des Kwanlin Dün
- Conseil des Ta'an Kwäch'än
- Première nation de Carcross/Tagish

PARTIES AYANT PARTICIPÉ À L'ÉLABORATION DU PLAN

- Conseil des ressources renouvelables de Carcross/Tagish
- Conseil des ressources renouvelables Laberge
- Premières nations de Champagne et de Aishihik
- Première nation des Tlingits de la rivière Taku
- Ville de Whitehorse
- Collectivités de Carcross, de Tagish, de Mount Lorne et de Marsh Lake
- Yukon Wood Products Association

GROUPES ET PERSONNES AYANT FOURNI DE L'INFORMATION

- Industrie forestière
- Groupes d'intérêt voués à l'environnement, à la faune et à la conservation
- Groupes d'intérêt voués aux loisirs
- Public



Dans le passé, quels usages faisait-on de la forêt?

Depuis des milliers d'années, les Autochtones comptent sur la forêt pour survivre en établissant un réseau de sentiers pour la chasse, le piégeage, la pêche et la récolte de plantes. Les Autochtones récoltaient du bois, des plantes et des animaux de manière à ne pas épuiser une région,

et ils ont toujours rendu grâce pour les bienfaits de la forêt. Parfois, le feu servait à dégager des terres autour des camps et à améliorer l'habitat de l'orignal. Selon les lois traditionnelles, il est important de partager la forêt avec les autres animaux

En quoi la forêt a-t-elle changé?

Pendant la ruée vers l'or, des forêts dans la région des lacs du Sud ont été coupées pour construire la voie ferrée qui reliait Skagway et Whitehorse, pour alimenter des bateaux à vapeur, pour bâtir et chauffer des maisons, et aussi pour aménager des mines.

Depuis un siècle, les feux de forêt sont réprimés, de sorte qu'aujourd'hui les forêts sont surtout composées d'épinettes et de pins âgés de plus de 90 ans. Ces forêts à forte charge combustible représentent un risque élevé d'incendie.

Quels usages fait-on aujourd'hui de la forêt?

Le bois de chauffage est le principal usage que l'on fait des matières ligneuses dans la région des lacs du Sud où l'on récolte des arbres morts debout et du bois gisant. Par suite de l'incendie survenu à Fox Lake en 1998, quatre plans de récolte de la matière ligneuse ont été dressés afin d'autoriser la récolte commerciale de bois pour chauffer les maisons. Environ 1 400 mètres cubes de bois de chauffage sont prélevés dans la région chaque année.

Une quantité relativement minime de bois vert (c'est-à-dire d'arbres vivants) est aussi récoltée pour le bois d'œuvre dans trois zones de planification, soit à Marsh Lake, au ruisseau Sawmill/Lewes Marsh et à Lubbock Valley. Trois petites scieries transforment la matière pour en faire du bois de construction de dimensions courantes et des produits du bois spécialisés destinés aux marchés locaux.

La demande en biomasse pour les fournaies alimentées à la bioénergie est en hausse sur le territoire, et ce besoin devrait augmenter, poussé par les avancées technologiques et le développement du marché. De plus, la population s'est interrogée récemment sur la nécessité de récolter du bois pour atténuer les risques de feux de forêt. Un des principaux objectifs du plan consiste à récolter du bois de manière à avoir des forêts d'âge mixte, plus jeunes, et à réduire les risques de feux de forêt.

Comment les forêts des lacs du Sud seront-elles gérées?

DÉMARCHE GLOBALE

Comprendre la forêt dans son ensemble

APPRENTISSAGE

La forêt est un lieu d'apprentissage

RESPECTER ET HONORER

Respecter et honorer les lois traditionnelles

Trois principes directeurs encadrant la gestion des forêts de Whitehorse et des lacs du Sud.

Ces principes directeurs sont fondés sur les valeurs traditionnelles des Premières nations, sur l'information recueillie auprès des collectivités, des groupes d'intérêt et de l'industrie, sur les données scientifiques et sur des exemples tirés d'autres modèles et régimes. Le plan repose fortement sur la collaboration entre les administrations publiques, les communautés, l'industrie, les groupes d'intérêt et le public pour relever les défis et s'adapter à un écosystème dynamique et changeant.

Le plan reconnaît les valeurs que représente la forêt pour tous et il oriente la planification de l'utilisation des ressources forestières de manière durable.

LOIS TRADITIONNELLES DES PREMIÈRES NATIONS ENCADRANT L'UTILISATION DE LA FORÊT DANS LE RESPECT

- Ne prélever que ce qui est nécessaire.
- Donner quelque chose en échange de chaque prélèvement.
- Utiliser pleinement les ressources prélevées, ne pas gaspiller.
- Communiquer et collaborer pour protéger la santé de la terre et de l'eau.
- Traiter toute chose dans la forêt avec respect.



Le plan recommandé décrit 25 orientations stratégiques afin de gérer les nombreux intérêts et défis liés à la gestion forestière dans la région.

UNE DÉMARCHE GLOBALE

- Tenir compte des effets cumulatifs de la récolte du bois, y compris l'emplacement des coupe-feu et des corps de pompiers.
- Protéger les habitats fauniques en respectant les normes liées à la récolte de bois.
- En collaboration, surveiller l'exploitation forestière afin de s'assurer que les personnes qui récoltent du bois le font conformément aux autorisations accordées.
- Atténuer les répercussions sur la faune en évitant les aires de mise bas des ours et des originaux femelles, et cesser les travaux quand les caribous s'installent dans leur aire d'hivernage.
- Planter des arbres et imposer, selon les saisons, des restrictions et des zones tampons pour protéger : les endroits où poussent des baies sauvages, des plantes médicinales et du lichen, la qualité de l'eau et les ressources patrimoniales.
- Utiliser la coupe sélective et des brûlages dirigés pour redonner au paysage son allure naturelle et tendre vers des forêts d'âge mixte.

LA FORÊT COMME LIEU D'APPRENTISSAGE

- Revoir le plan de mise en œuvre au bout de dix ans au cas où il devrait être remanié.
- Adapter le plan au besoin sur approbation d'un plan régional d'aménagement est approuvé.
- Mieux informer les gestionnaires et les usagers de la forêt sur le piégeage, l'utilisation traditionnelle des forêts, la santé des forêts et les habitats nécessaires aux poissons et à la faune, surtout le caribou et le saumon.
- Renseigner les gens sur les avantages et les inconvénients de la coupe du bois par rapport aux habitats fauniques.
- Renseigner les gens sur l'utilisation respectueuse des forêts.




- Renseigner les gens sur l'utilisation traditionnelle des forêts et sur leur incidence sur la santé des forêts.
- S'assurer que les autres activités s'inscrivent dans la continuité de l'orientation du présent plan.

RESPECT ET MISE À L'HONNEUR DES LOIS TRADITIONNELLES




- Concentrer la récolte du bois près des collectivités afin d'atténuer les risques de feux de forêt pour protéger les gens et les infrastructures.
- Ne récolter les arbres poussant dans une importante aire d'hivernage du caribou que si cela est essentiel pour réduire les combustibles forestiers, contrôler des insectes forestiers, éradiquer des maladies ou encore pour réaliser des recherches.
- Collaborer l'aménagement de toutes les nouvelles voies donnant accès aux ressources forestières avec les Premières nations, les administrations territoriales et municipales.
- Créer un groupe d'étude qui planifiera la réduction des matières combustibles au niveau du paysage.
- Mettre sur pied une équipe collaborative qui planifiera et mettra en œuvre la récolte et l'approvisionnement du bois, et élaborera des programmes de surveillance afin de suivre l'évolution de la situation.
- Inclure les savoirs traditionnels dans la planification de la gestion forestière.
- Améliorer la collaboration autour des défis et des solutions en matière de conformité et d'application.
- Récupérer le bois provenant d'autres utilisations des terres et des projets Préventifeu, fournir des sources d'approvisionnement en bois locales pour répondre aux besoins en bioénergie et permettre au public de récupérer du bois pour un usage personnel.
- Emprunter les voies d'accès existantes dans la mesure du possible et récolter le bois de chauffage personnel à différents endroits pour éviter une coupe excessive dans une zone.
- Transplanter des arbres et surveiller la croissance afin de rendre à la forêt les ressources prélevées.
- Encourager les bûcherons à prélever la matière localement.
- Privilégier la récolte de bois mort pour le chauffage et envisager des solutions comme la biomasse et les produits forestiers à petite échelle.

Comment les zones forestières seront-elles définies quant aux différentes utilisations?

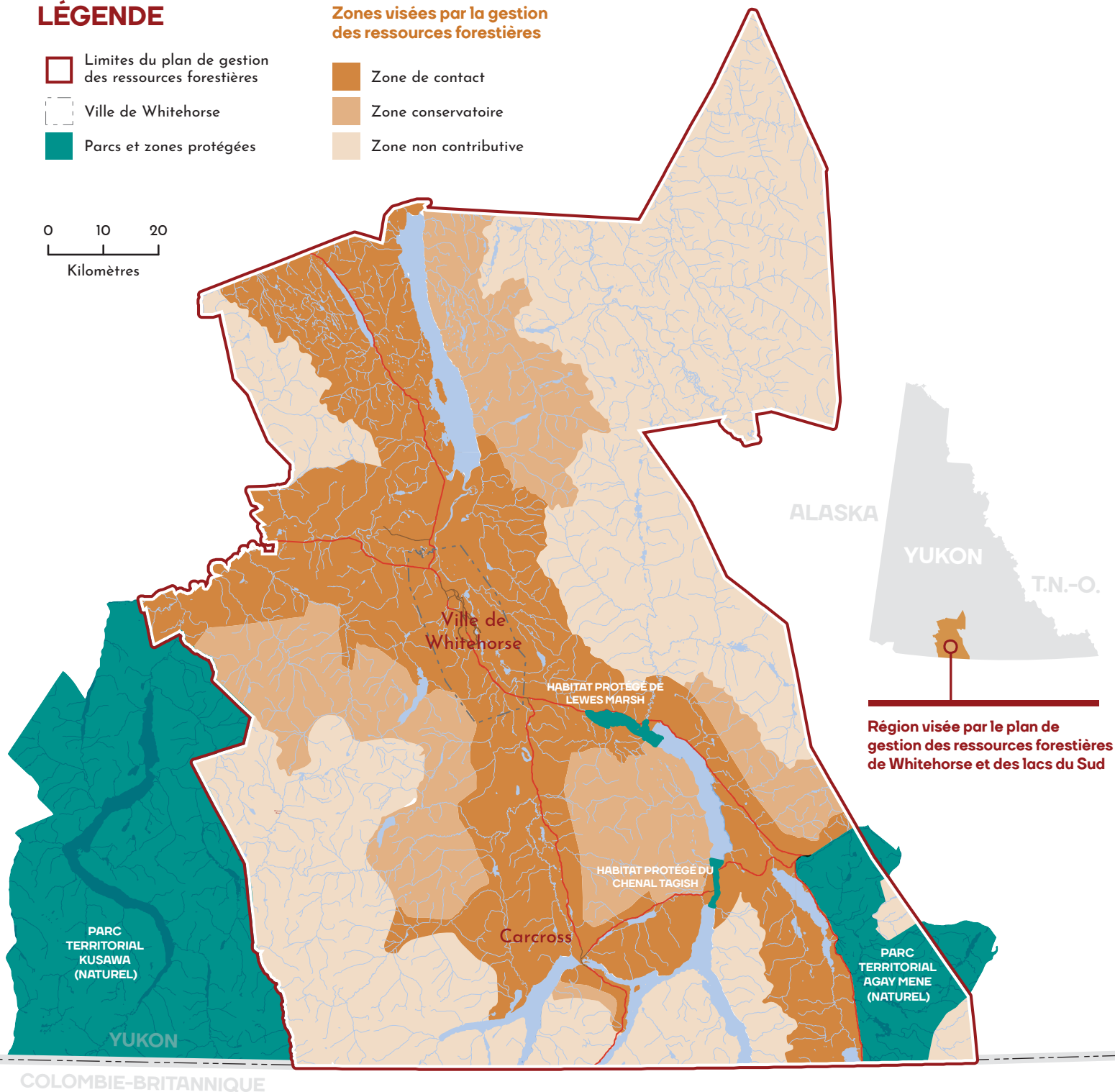
LÉGENDE

-  Limites du plan de gestion des ressources forestières
-  Ville de Whitehorse
-  Parcs et zones protégées

Zones visées par la gestion des ressources forestières

-  Zone de contact
-  Zone conservatoire
-  Zone non contributive

0 10 20
Kilomètres



Région visée par le plan de gestion des ressources forestières de Whitehorse et des lacs du Sud

La région est divisée en 17 unités de paysage délimitées par les bassins versants. Chaque unité est classée selon les risques de feux de forêt, la valeur du bois sur pied, l'utilisation actuelle, les routes d'accès et les habitats de l'original et du caribou. Trois zones ont été créées en fonction de ce classement. La détermination des zones est expliquée à l'annexe D du plan recommandé.

ZONES DE CONTACT

Ces zones comprennent des forêts entourant des collectivités et elles se classent en tête des priorités en ce qui a trait à la gestion forestière et à la récolte du bois. La récolte du bois sera axée sur la réduction de la charge combustible autour des collectivités afin d'atténuer le risque de feux de forêt et ces zones peuvent aussi englober la récolte personnelle de bois de chauffage, les récoltes commerciales et la recherche. Les plans de récolte du bois viseront à protéger les valeurs ciblées et tiendront compte de l'orientation d'autres plans dans la région.

ZONES CONSERVATOIRES

Ces zones comprennent des aires de nature sauvage semi-éloignées avec un accès limité et des aires touristiques, à forte densité faunique et associées à des valeurs culturelles. Ici, la récolte de bois peut se faire après des perturbations naturelles, comme des feux de forêt, des inondations, des infestations d'insectes et des épidémies. Il peut aussi y avoir de la récolte de matières ligneuses si une mine, une route ou une autre utilisation des terres nécessite que des arbres soient coupés.

ZONES NON CONTRIBUTIVES

Ces zones comprennent des aires de nature sauvage éloignées, avec peu ou pas d'accès, et des aires touristiques, à forte densité faunique et associées à des valeurs culturelles. La récolte des ressources forestières n'est permise que pour des utilisations traditionnelles fondées sur des droits autochtones et des titres ancestraux, le piégeage, l'hébergement commercial, les pourvoiries et l'usage personnel. La construction de nouvelles routes forestières n'est pas permise dans ces zones.

Que se passera-t-il après la consultation publique?

Après la consultation publique, le gouvernement du Yukon, la Première nation des Kwanlin Dün, le Conseil des Ta'an Kwäch'än et la Première nation de Carcross/Tagish examineront les commentaires recueillis et mettront à jour le plan recommandé. Ensuite, chaque administration publique décidera si elle approuve le plan et son application concernant ses terres.


Au cours des prochains mois et des prochaines années, les administrations publiques auront la responsabilité de trouver des moyens de collaborer afin de mettre en œuvre le plan, en concertation avec le Conseil des ressources renouvelables de Carcross/Tagish et le Conseil des ressources renouvelables Laberge, l'industrie et les groupes d'intérêt. Grâce à une collaboration soutenue, nous serons en mesure de gérer la nature dynamique des forêts, et les enjeux ayant cours dans la région.

Les grandes priorités pour les quatre administrations publiques visent à coordonner les éléments suivants :

- une stratégie visant la réduction de la charge combustible du bois dans les collectivités et autour de celles-ci;
- des activités interculturelles ayant trait à la gestion forestière et liées à la surveillance, à la conformité et à l'application des règles;
- des plans de récolte du bois d'œuvre qui intègrent les savoirs traditionnels et les données scientifiques;
- des programmes de surveillance et la collecte d'informations sur les activités ayant trait à la gestion forestière;
- une façon collaborative de mettre en œuvre le plan.

« POUR ÊTRE SAIN, UNE FORÊT DOIT ÊTRE UTILISÉE PAR DES ANIMAUX. UNE FORÊT QUI N'HÉBERGE AUCUN ANIMAL NI QUOI QUE CE SOIT D'AUTRE NE VAUT PAS GRAND-CHOSE. LES ANIMAUX, EN RETOUR, CONTRIBUENT À LA FORÊT. ILS LAISSENT SUR LEUR PASSAGE DES OFFRANDES À LA TERRE, ILS N'EMPÊCHENT PAS LA CROISSANCE. CE FAISANT, LE CYCLE SE POURSUIT. CHAQUE ÉLÉMENT CONTRIBUE À L'HABITAT. SI VOUS ENLEVEZ QUELQUE CHOSE, VOUS METTREZ ALORS FIN À UN CYCLE. » [TRADUCTION]

Albert James, Aîné de la Première nation de Carcross/Tagish

An aerial photograph of a river winding through a vast forest. The trees are a mix of green and yellow, suggesting an autumn setting. The sky is filled with large, white and grey clouds. In the distance, a range of mountains is visible, with one peak covered in snow.

**« LA RESSOURCE LA PLUS PRÉCIEUSE DANS LA FORÊT EST LE SAVOIR.
IL Y A BEAUCOUP D'HISTOIRES ET DE SAVOIR. IL Y A BEAUCOUP DE LIEUX-DITS.
LES HISTOIRES RENFERMENT DES MESSAGES IMPORTANTS. » [TRADUCTION]**

Ann Smith, Aînée de la Première nation des Kwanlin Dün.

