

Là où la forêt et la toundra se rencontrent

Plongez de plain-pied dans une suite de zones boréales, alpines et arctiques. L'extrémité sud du parc abrite de vastes vallées fluviales bordées de forêts. Sur les flancs des montagnes, un tapis multicolore, caractéristique de la toundra alpine, se déroule entre de spectaculaires formations rocheuses. L'Arctique canadien fait saillie dans la pointe septentrionale du parc. Dans cette vaste toundra sans arbres balayée par les vents, venez admirer la diversité des plantes qui poussent au ras du sol et les étonnants modèles du relief créés par le pergélisol, comme les pingos et les palses.

Cette diversité d'habitats se traduit par une flore et une faune abondantes. Caribous, orignaux, mouflons de Dall, grizzlis, ours noirs, loups, marmottes des

Rocheuses, picas, musaraignes et campagnols sont autant d'espèces à avoir élu domicile dans le parc territorial Tombstone. Outre ces nombreux mammifères des régions subarctiques, le parc abrite des populations d'insectes et des plantes de l'époque béringienne qu'on ne trouve nulle part ailleurs. Les ornithologues ont recensé plus de 148 espèces d'oiseaux, aussi bien des nicheurs de la toundra arctique que des espèces de la zone boréale du Nord.

Le parc est traversé par la ligne continentale de partage des eaux. Vers le sud, les rivières Klondike et Chandindu alimentent le bassin hydrographique du fleuve Yukon, dont les eaux se déversent dans la mer de Béring. Vers le nord, la rivière Blackstone et ses nombreux affluents font partie du bassin hydrographique du fleuve Mackenzie qui se jette dans l'océan Arctique.

où s'abriter et se chauffer. Le Dolly Varden et l'ombre arctique qui peuplent les cours d'eau de la région sont une bonne source de nourriture, même en hiver.

Les fouilles archéologiques ont mis au jour d'anciens postes de guet et campements utilisés pour la chasse au caribou. On a trouvé des vestiges d'armatures de tentes, de tombes, de foyers, de caches en hauteur et d'affûts aménagés par des Hän et des Gwich'in.

Vous êtes les bienvenus, mais veuillez respecter les lieux et objets naturels, les artefacts historiques ou culturels et laissez-les intacts et en place.

Liens culturels

On trouve dans les limites du parc des vestiges attestant de la présence humaine remontant à au moins 8 000 ans. La région constitue l'un des principaux lieux de chasse et sites d'importance culturelle sur le territoire traditionnel des Tr'ondëk Hwëch'in.

Les humains fréquentent la région de Tombstone depuis des millénaires. Le paysage de la toundra facilite la tâche aux chasseurs pour repérer la présence de proies potentielles. Les forêts avoisinantes sont de bons endroits

d'assister à une coutume bien ancrée dans la culture nordique.

Si vous êtes vous-même un chasseur, veuillez respecter les autres usagers. Gardez la viande et disposez des carcasses loin des zones les plus fréquentées, notamment en dehors du terrain de camping.

La chasse dans le parc



Il se peut que vous croisez des membres des Premières nations pratiquant la chasse à des fins de subsistance ou d'autres résidents dûment autorisés à chasser dans les limites du parc, généralement à l'automne. En pareil cas, veuillez faire preuve de respect; vous avez la chance

Publications

- **Along the Dempster: An Outdoor Guide to Canada's Northernmost Highway**
- Walter Lanz
- **Birds by the Dempster Highway**
- Bob Frisch
- **Yukon's Tombstone Range and Blackstone Uplands: A Traveler's Guide**
- Canadian Parks and Wilderness Society
- **Hiking in the Yukon**
- Curtis Vos
- **The Dempster - Canada's road to so much more**
- Friends of Dempster Country Society

Cartes

Vous pouvez acheter diverses cartes au Centre d'interprétation du parc Tombstone.

Cartes à l'échelle 1/50 000

- **A Hiking Map of Tombstone Territorial Park**
- Gouvernement du Yukon
- **Tombstone River**
(feuille 116B/7)
- **Upper Klondike River**
(feuille 116B/8)

Renseignements

- **Parcs Yukon**
(Whitehorse)
867-667-5648, ou sans frais au Yukon 1-800-661-0408, poste 5648
yukon.parks@yukon.ca
(Dawson)
867-993-7714

Publications qu'on peut se procurer aux bureaux d'Environnement Yukon et aux centres d'information touristique, ou à télécharger du site Yukon.ca :

- **Dempster Highway Travelogue (seulement en ligne)**
- **Birds of Tombstone Territorial Park**
- **Dans la nature sauvage du Yukon**
- **Assurer sa sécurité au pays des ours**
- **Guide d'observation de la faune et de la flore du Yukon**

- **North Fork Pass**
(feuille 116B/9)
- **Seela Pass**
(feuille 116B/10)

Carte à l'échelle 1/250 000

- **Dawson**
(feuille 116B)

- **Tr'ondëk Hwëch'in**
867-993-7100
trondek.com
- **Urgences**
GRC
911 ou 867-993-5555

Yukon.ca

Parc territorial Tombstone

Ddhäl Ch'èl Cha Nän « la contrée des montagnes escarpées »



Bienvenue

Le parc territorial Tombstone protège une vaste étendue sauvage abritant des montagnes escarpées, des terrains façonnés par le pergélisol et une faune abondante qui inspirent une riche culture autochtone.

Il est situé sur le territoire traditionnel de la Première nation des Tr'ondëk Hwëch'in et sa création découle de l'Entente définitive de cette dernière.

Le Centre d'interprétation du parc Tombstone se trouve à 1,5 heure de route de Dawson, 7 heures de Whitehorse et 12 heures d'Inuvik.

Sur la portion yukonnaise de la route Dempster, les seuls points de ravitaillement pour l'essence sont à l'intersection de cette dernière et de la route du Klondike Nord, et à Eagle Plains, à 369 km plus au nord. L'Eagle Plains Lodge est le seul endroit où on peut manger et loger.

Ne laissez pas de trace

Préparez-vous. Ne laissez pas de trace de votre passage.

Déplacez-vous et campez sur des surfaces durables. Utilisez les sentiers et les emplacements de camping existants. Dans les zones vierges, dispersez-vous sur des surfaces durables.

Gérez adéquatement les déchets. Rapportez tous vos déchets. Là où il n'y a pas de toilettes extérieures, enterrez les excréments humains dans un petit trou à une soixantaine de mètres des cours d'eau ou des plans d'eau, du campement et des sentiers.

Assurez-vous d'avoir assez d'essence et plusieurs pneus de rechange.

La route Dempster franchit le cercle polaire arctique au kilomètre 406 et se termine à Inuvik, dans les Territoires du Nord-Ouest, au kilomètre 733.

Vous pouvez vous procurer des cartes topographiques à Dawson, à Whitehorse ou au centre d'interprétation du parc (voir recto).



Laissez intact ce que vous trouvez.

Laissez en place les objets naturels et les artefacts historiques ou culturels.

Minimisez l'impact des feux. Il est interdit de faire des feux de camp dans l'arrière-pays du parc Tombstone. Servez-vous d'un réchaud.

Respectez la vie sauvage. Observez les animaux à distance. Ne les nourrissez jamais. Tenez vos animaux de compagnie en laisse.

Respectez les autres usagers.

Installations

Centre d'interprétation du parc Tombstone



Km 71,5

Ouvert du 1^{er} mai au 30 septembre, sept jours par semaine, y compris les jours fériés. Relié au terrain de camping Tombstone Mountain par un petit sentier pédestre, le centre est doté de panneaux renseignant les visiteurs sur l'histoire naturelle et culturelle du parc et de la route Dempster. On y affiche l'horaire des causeries et des promenades d'interprétation offertes par le personnel.

Camping Tombstone Mountain



Km 72

Situé juste au nord du Centre, le camping est équipé de foyers pour les feux de camp, de tables de pique-nique, de toilettes extérieures, d'un abri-cuisine et d'un système de ravitaillement en eau. Tous les campeurs doivent se procurer un permis et s'inscrire.



Camping dans l'arrière-pays



Il faut s'inscrire pour tous les campings d'arrière-pays du parc. L'inscription pour toute excursion d'arrière-pays se fait au Centre d'interprétation du parc Tombstone.

Un permis est obligatoire pour les campings des lacs Grizzly, Divide et Talus. Ces terrains sont pourvus d'emplacements pour tente, de plateformes pour cuisiner, d'aires d'élimination des eaux grises et de toilettes extérieures. Rendez-vous au Yukon.ca/fr pour accéder à la formation obligatoire et réserver votre emplacement à l'aide du système de réservation des terrains de camping d'arrière-pays.

Respectez les principes de camping sans trace. Comme

mesures de précaution contre les ours, il convient de laisser une centaine de mètres entre l'aire de camping et celle où vous cuisinez et gardez la nourriture. Celle-ci doit être conservée dans des contenants à l'épreuve des ours, qu'on peut louer au centre d'interprétation. Il en va de même pour les ordures.

Nous vous recommandons fortement de préparer un plan de voyage et d'en remettre une copie à une personne de confiance. Ce plan devrait inclure votre itinéraire, votre date de retour prévue et la date à laquelle vous voudriez que, le cas échéant, votre absence soit signalée aux autorités. Vous pouvez dresser un tel plan en version électronique sur le site adventuresmart.ca.

Randonnée



Faire de la randonnée au parc Tombstone n'est pas un jeu d'enfant. Pour bien profiter de l'arrière-pays, il faut être en mesure d'assurer sa propre sécurité et savoir respecter l'expérience des autres.

Le parc Tombstone est un lieu isolé, parcouru par seulement quelques sentiers tracés. Même si vous ne prévoyez qu'une randonnée d'une journée, soyez prêt à affronter des conditions météo changeantes et un terrain accidenté. Lisez la brochure **Dans la nature sauvage du Yukon** et renseignez-vous sur l'état des sentiers, les conditions météorologiques et les endroits où on a récemment vu des animaux sauvages.

Les animaux sauvages et vous

Les ours ne sont pas les seuls animaux sauvages attirés par les odeurs associées aux humains. Les écureuils, les corbeaux, les mésangeais du Canada (alias les « pillards des campements ») et les marmottes sont aussi des charpateurs notoires. Garder votre nourriture et vos ordures en sécurité contribuera à protéger la santé et le caractère sauvage des animaux.

La sécurité au pays des ours commence par quelques précautions de base.

Renseignez-vous sur les ours et les façons d'éviter les rencontres néfastes.

Rangez tout ce qui peut attirer les ours dans votre véhicule ou dans votre cache à provisions près de l'abri-cuisine. Jetez les ordures dans des poubelles à l'épreuve des ours.

La nourriture et les ordures sont les principales matières susceptibles d'attirer les animaux sauvages. Ne laissez jamais de nourriture, de vaisselle, d'ordures, de produits cosmétiques et autres articles odorants à portée des ours, et surtout pas dans votre tente. Gardez-les dans des contenants à l'épreuve des ours, loin de votre campement.

Procurez-vous un exemplaire de la brochure **Assurer sa sécurité au pays des ours** au centre d'interprétation du parc, à un bureau d'Environnement Yukon ou à un centre d'information touristique, et prenez le temps de le lire. Demandez aussi à voir la vidéo **Staying Safe in Bear Country** (En sécurité au pays des ours).

Observation de la faune et vues panoramiques



On trouve sur le tronçon de la route Dempster qui traverse le parc territorial Tombstone plusieurs points de vue et endroits où observer la faune. Pour en savoir plus à ce sujet, consultez les publications **Dempster Highway Travelogue** et **Guide d'observation de la faune et de la flore du Yukon**. Même une courte promenade à partir de la route peut offrir des paysages à

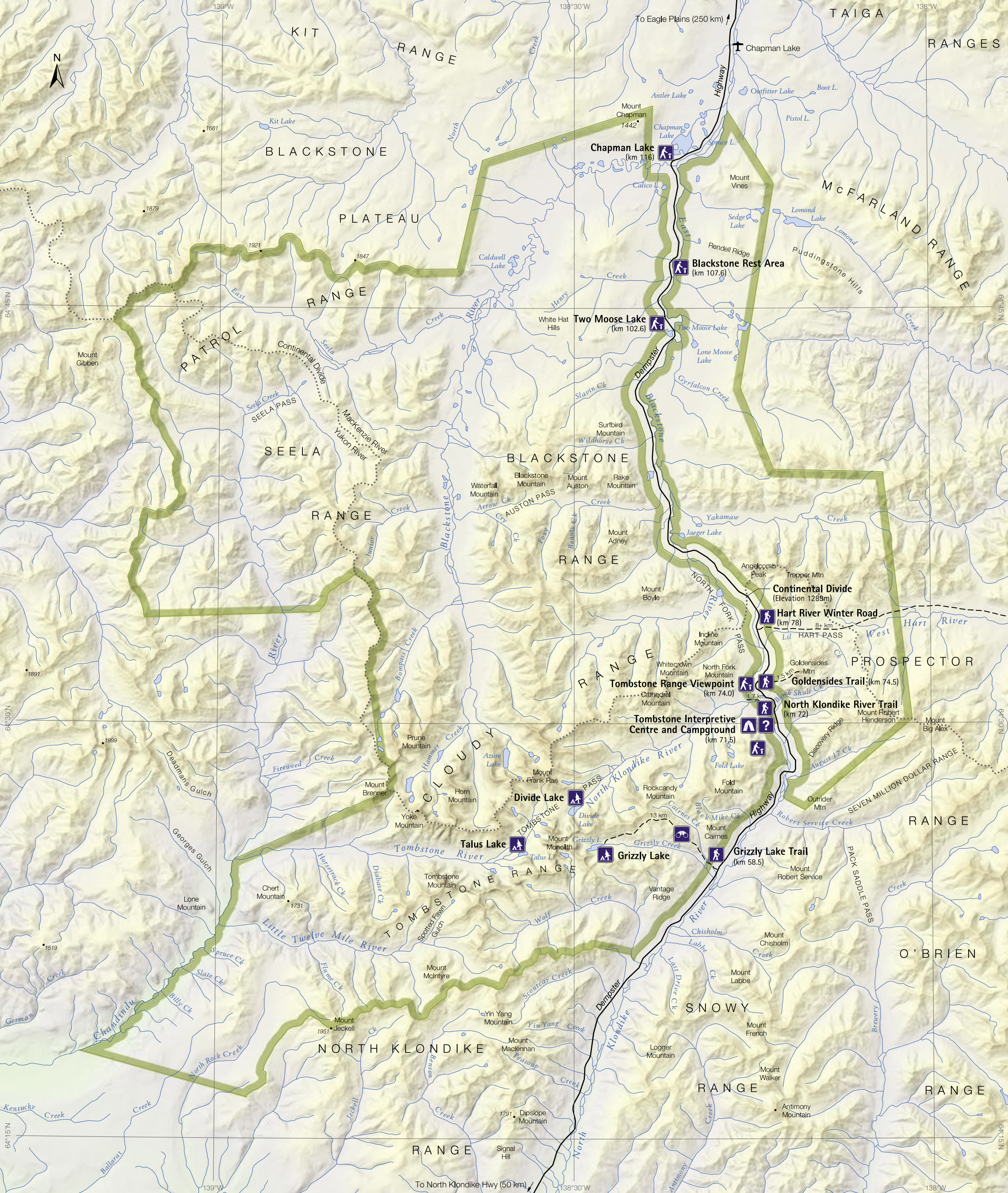
couper le souffle.

Des animaux sauvages (renards, lagopèdes, tétras, gélinottes, caribous, orignaux) peuvent traverser la route soudainement. Conduisez lentement pour pouvoir vous ranger et arrêter en toute sécurité. Ayez vos jumelles, votre télescope d'observation ou votre appareil photo équipé d'un téléobjectif à portée de la main pour pouvoir mieux les observer.



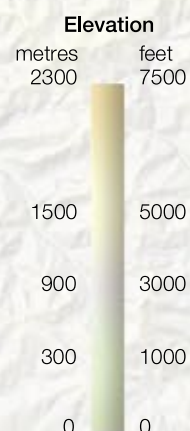
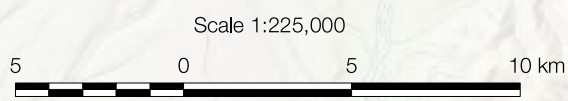
Départ du sentier	Km	Durée (aller-retour)	Distance (aller-retour)	Niveau de difficulté
Sentier du lac Grizzly jusqu'au belvédère	58,5	2 à 4 h	6 km	M -
Sentier North Klondike River	72	1 à 2 h	3,2 km	F
Boucle d'interprétation Edge of the Arctic	72	0,5 h	0,5 km	F
Sentier de la montagne Goldensides	74,5	2 à 3 h	5 km	M
Route d'hiver de la rivière Hart	78	jusqu'à 6 h	jusqu'à 19 km	F - M
Sentier d'interprétation de l'étang de castors	71,5	1 h	1 km	F -

Niveau de difficulté Facile Modéré Difficile



Tombstone Territorial Park

YUKON



- | | | | |
|--|------------------------|--|--------------------|
| | Interpretive centre | | Park boundary |
| | Territorial campground | | Dempster Highway |
| | Backcountry campsite | | Trail |
| | Trailhead | | Continental divide |
| | Intpretive panel | | Airstrip |
| | Viewpoint | | Elevation (metres) |