



Guide de planification d'un séjour au parc territorial Tombstone

Ddhäl Ch'èl Cha Nän « la contrée des montagnes escarpées »

2023

Photos : © Gouvernement du Yukon, sauf indication contraire.

yukon.ca/fr



Table des matières

Tour d'horizon	5
Pour s'y rendre.....	5
Activités traditionnelles.....	6
Activités saisonnières.....	6
Cartes	8
Installations dans l'avant-pays	9
Installations en bordure de la route	9
Centre d'interprétation du parc Tombstone	10
Camping dans l'avant-pays	10
Droits de camping	11
Sécurité des visiteurs et services d'urgence.....	12
Sécurité des visiteurs	12
Services médicaux d'urgence.....	12
Numéros de téléphone d'urgence.....	12
Sécurité au pays des ours	13
Contenants à l'épreuve des ours	14
Règles à respecter dans le parc	16
Feux de camp	16
Chiens de compagnie.....	16
Ressources historiques et culturelles	16
Véhicules hors route.....	17
Observation de la faune	17
Excursions dans l'arrière-pays	17
Plein air « sans trace »	18
Permis	19
Permis de camping	19
Permis d'utilisation d'un parc.....	19
Permis de tourisme commercial en milieu sauvage.....	20
Autres permis.....	21
Lignes directrices relatives aux aéronefs	22
Randonnées d'une journée	24
1. Sentier d'interprétation des étangs de castors	24
2. Sentier Grizzly Lake jusqu'au point de vue du mont Monolith	25
3. Boucle d'interprétation Edge of the Arctic	26
4. Sentier North Klondike.....	26
5. Sentier Goldensides	27
6. Route d'hiver de la rivière Hart	28
Excursions dans l'arrière-pays	29
À quoi s'attendre	29
Règles et règlements	31
Conseils pour une randonnée réussie	32
Lignes directrices concernant les séjours dans les zones sauvages du parc Tombstone	32

Sentiers et camping dans l'arrière-pays	34
Installations de camping	34
Réservations en ligne	34
Itinéraire menant aux lacs Grizzly, Divide et Talus	35
1. Km 58,5 jusqu'au lac Grizzly.....	36
2. Du lac Grizzly aux lacs Twin	38
3. Du lac Grizzly au lac Divide	38
4. Du lac Divide au lac Talus	39
Liste et plan de voyage – modèle	41
Détails du voyage.....	41
Articles à emporter : liste suggérée pour les excursions dans l'arrière-pays (de la mi-juin à la mi-septembre).....	42
Activités hivernales au parc territorial Tombstone	44
Autres ressources.....	46

Tour d'horizon

Dans quel autre endroit au monde peut-on se rendre en voiture là où la forêt boréale côtoie la toundra alpine et la toundra arctique? Le parc territorial Tombstone, d'une superficie de 2 200 km², protège une vaste étendue encore sauvage de cette zone de transition continentale. Ses montagnes escarpées, son relief façonné par le pergélisol et la diversité de sa faune et de sa flore inspirent une riche culture autochtone. La route Dempster traverse le parc du sud au nord et offre aux voyageurs une occasion inouïe d'admirer de magnifiques paysages de toundra arctique et de la faune qui y vit, et d'avoir accès à de nombreux sentiers de randonnée.



Le parc est situé sur le territoire traditionnel de la Première Nation des Tr'ondëk Hwëch'in, et sa création découle de l'Entente définitive sur les revendications territoriales de cette dernière. La région est fréquentée par les Tr'ondëk Hwëch'in depuis plus de 8 000 ans et revêt une grande importance pour eux en raison de l'abondance de matériaux servant à la fabrication d'outils et des sources de subsistance qu'elle abrite – caribous, orignaux, poissons et animaux à fourrure. Les Tukudh Gwich'in et les Teetl'it Gwich'in fréquentaient également les lieux, et leurs descendants y viennent encore. Les Autochtones d'aujourd'hui font le même usage de la région que leurs ancêtres.

Le parc Tombstone est un lieu isolé et sans service (pas de café, de lieux de restauration, de banque, d'Internet sans fil, de station de vidange et ni de service de téléphonie, cellulaire ou autre). Soyez prêt à prendre un peu plus de temps que prévu pour arriver à destination. Une bonne préparation s'impose. Ayez un bidon d'essence de surplus, au moins un pneu de rechange et du matériel de secours.

Pour s'y rendre

Le parc territorial Tombstone se trouve à 585 km au nord de Whitehorse, au Yukon (Canada). On y accède par la route Dempster, une route de gravier située à 40 km de Dawson et la seule route canadienne à traverser le cercle polaire arctique. Le parc se trouve entre les bornes kilométriques 50 et 120 de la route.

La route Dempster franchit le cercle polaire arctique au km 406 et aboutit à Inuvik, dans les Territoires du Nord-Ouest (km 733). L'état de la route peut changer brusquement (passer de très boueuse et glissante à sèche et poussiéreuse). Soyez prêt à vous ranger pour laisser passer les camions et utilisez les voies d'arrêt pour vous garer et admirer le paysage. Les seuls points de ravitaillement en essence sur le tronçon inférieur de la route se trouvent aux km 0 et 371. La route jusqu'à Tuktoyaktuk, la première route toutes saisons menant à la côte arctique canadienne,

Guide de planification d'un séjour au parc territorial Tombstone prolonge le parcours de 149 km.

Pour toute question concernant les déplacements sur la route Dempster dans les Territoires du Nord-Ouest, visitez le centre d'information touristique à Dawson ou téléphonez au 867-993-6167 (de mai à septembre). La route qui mène à Inuvik puis à Tuktoyaktuk est praticable en toutes saisons, mais peut être fermée temporairement en raison de vents extrêmes, de chutes de neige, d'inondations ou des conditions saisonnières à la traverse de deux cours d'eau.

Pour en savoir plus

Sur le parc, les activités et l'inscription pour camper dans l'arrière-pays :

[Randonnée et camping au parc territorial Tombstone](#)

Sur l'état des routes : [511yukon.ca](#) et [route Inuvik-Tuktoyaktuk](#)

Sur le transport aérien, les autocars et la location de voitures : [Tourisme et culture](#)

Activités traditionnelles

Il se peut que vous croisiez des membres des Premières Nations pratiquant la chasse à des fins de subsistance ou d'autres résidents dûment autorisés à chasser dans les limites du parc, généralement à l'automne. En pareil cas, veuillez faire preuve de respect; vous avez la chance d'assister à une coutume bien ancrée dans la culture nordique.



Les **activités traditionnelles** comme le piégeage, la pêche et la chasse à des fins de subsistance et la cueillette de petits fruits et de plantes médicinales peuvent avoir lieu à n'importe quel moment de l'année dans le parc. La région a assuré la survie de nombreuses générations de Tr'ondëk Hwëch'in. Les Aînés enseignent aux enfants les pratiques traditionnelles et les principes d'une saine intendance dans le cadre de camps dans la nature. Veuillez respecter ces pratiques traditionnelles et vous abstenir de nuire à l'utilisation légitime de ces ressources.

Pour en savoir plus sur l'histoire et la culture des Premières Nations, visitez le site de la Première Nation des [Tr'ondëk Hwëch'in](#), le Centre d'interprétation du parc Tombstone ou le Centre culturel Dänojà Zho à Dawson.

Activités saisonnières

Printemps

- 4 mai : ouverture du terrain de camping de l'avant-pays
- 13 mai : ouverture du Centre d'interprétation

Guide de planification d'un séjour au parc territorial Tombstone

- Excellente période pour l'observation d'oiseaux et d'animaux sauvages
- Randonnée pédestre limitée; un sol détrempe ou enneigé peut retarder l'ouverture de certains sentiers
- Aucun accès à l'arrière-pays

Été

- Accès à tous les sentiers et terrains de camping dans l'arrière-pays
- Fleurs alpines à l'apogée de leur éclosion autour du solstice d'été, programmes d'interprétation hebdomadaires et activités spéciales
- Randonnée pédestre, camping, pêche, observation de la faune et randonnée dans l'arrière-pays

Automne

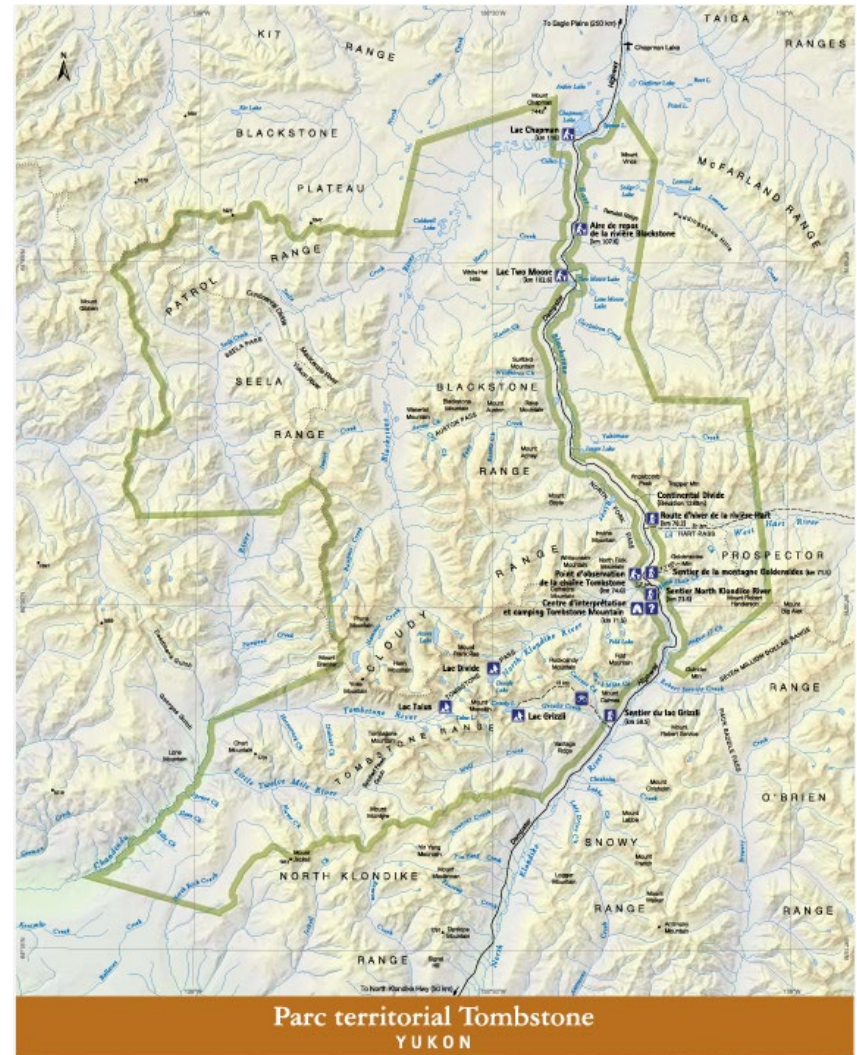
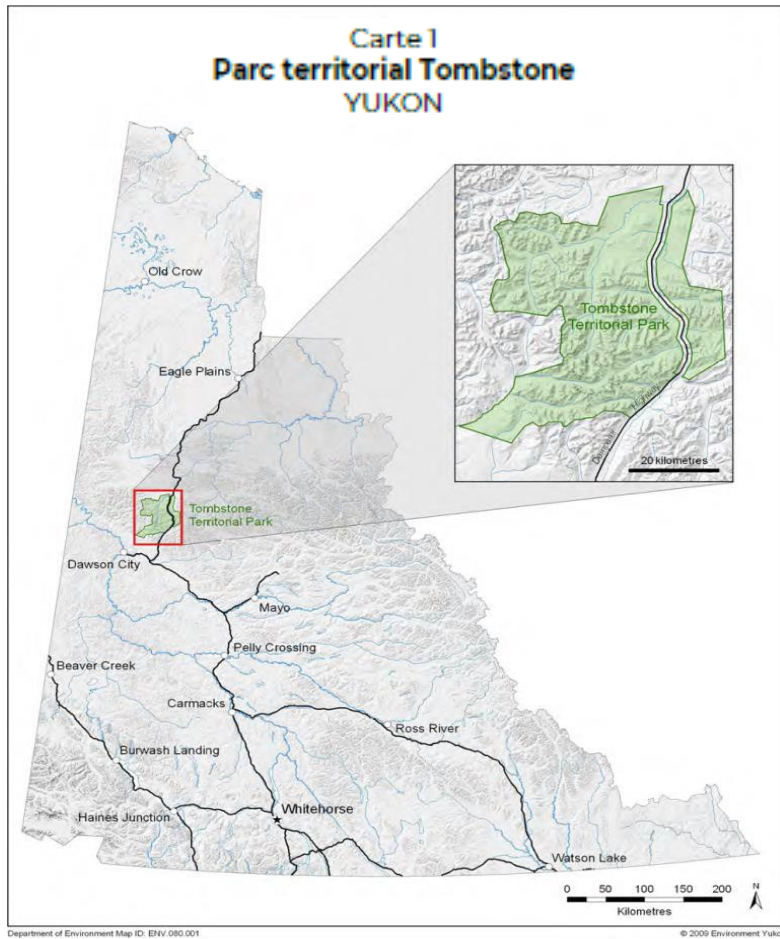
- 1^{er} août : ouverture de la saison de chasse pour les résidents détenteurs d'un permis; chasse ouverte toute l'année pour les membres des Premières Nations. Consultez le [Guide de la chasse au Yukon](#) pour en savoir plus.
- Arrivée hâtive de l'automne : la végétation commence à changer de couleur dès la mi-août. Programmes d'interprétation hebdomadaires et activités spéciales.
- Randonnée pédestre, camping, pêche, observation de la faune
- 24 septembre : fermeture du Centre d'interprétation
- 1^{er} octobre : fin des services au camping

Hiver

- Aucun service dans les installations dans l'avant-pays et l'arrière-pays
- Raquette, ski de fond, excursion en traîneau à chiens
- Motoneiges autorisées dans certaines zones désignées
- Conditions routières en hiver : 511yukon.ca
- Pour connaître les conditions météorologiques et les risques d'avalanche dans le parc : [Randonnée et camping au parc territorial Tombstone](#)



Cartes



Visitez le site open.yukon.ca pour consulter une version haute résolution.

yukon.ca/fr/parc-territorial-de-tombstone



Installations dans l'avant-pays

Installations en bordure de la route

Panneau indicateur de l'entrée du parc (km 50)

- Voie d'arrêt

Départ du sentier Grizzly Lake (km 58,5)

- Toilettes sèches, poubelles à l'épreuve des ours, babillard, aire de stationnement (camping interdit)

Centre d'interprétation du parc Tombstone (km 71,5)

- Panneaux d'interprétation, exposés et services touristiques
- Renseignements sur le camping dans l'avant-pays et l'arrière-pays, vente de permis de pêche
- Départ du sentier d'interprétation des étangs de castors et du sentier menant au terrain de camping

Camping Tombstone Mountain (km 72)

- 12 emplacements à accès piétonnier, 35 emplacements accessibles en véhicule, 1 emplacement à sens unique, 3 emplacements de camping de groupe, toilettes sèches, bacs de compostage et poubelles, casiers à l'épreuve des ours, caches à provisions surélevées, abri-cuisine, source d'eau non potable (ruisseau)
- Départ du sentier North Klondike et de la boucle d'interprétation Edge of the Arctic

Point de vue du mont Tombstone (km 74)

- Aire de stationnement, panneaux d'interprétation, poubelles à l'épreuve des ours

Départ du sentier du mont Goldensides (km 74,4)

- Poubelle à l'épreuve des ours, babillard, aire de stationnement

Route d'hiver de la rivière Hart (km 78,2)

- Aire de stationnement du côté ouest de la route

Site d'observation de la faune du lac Two Moose (km 102)

- Plateforme d'observation, panneaux d'interprétation, poubelles à l'épreuve des ours



Aire de repos de la rivière Blackstone (km 107,5)

- Toilettes sèches, panneaux d'interprétation, poubelles à l'épreuve des ours

Site d'interprétation du lac Chapman (km 116)

- Panneaux d'interprétation, panneau indicateur de la limite du parc, poubelles à l'épreuve des ours

Centre d'interprétation du parc Tombstone

Situé au km 71,5 de la route Dempster, le Centre d'interprétation du parc Tombstone est ouvert tous les jours du 13 mai au 24 septembre, de 9 h à 17 h. C'est l'endroit où vous renseigner afin de tirer le maximum de votre séjour dans le parc. En plus d'être doté de panneaux d'interprétation, le Centre offre durant la saison estivale des activités d'interprétation quotidiennes qui mettent à l'honneur l'histoire naturelle et culturelle unique de la région.



Les naturalistes-interprètes vous aideront à vous familiariser avec le parc et à en apprécier le caractère exceptionnel. Vous trouverez au Centre de l'information sur les sentiers de randonnée et les excursions dans l'arrière-pays, et pourrez vous y procurer des guides, des cartes, un permis de pêche et des souvenirs. Les achats doivent être réglés en **argent comptant**.

Il y a une aire de stationnement, des toilettes et des sentiers d'interprétation. Il n'y a aucun service téléphonique ni connexion Internet sans fil. Le parc Tombstone est un endroit isolé – oubliez votre téléphone cellulaire et laissez-vous imprégner du calme des lieux!

Pour en savoir plus sur les activités spéciales qui ont lieu au Centre d'interprétation, consultez la page [Activités](#).

Camping dans l'avant-pays

Le **camping Tombstone Mountain**, situé au km 72 de la route Dempster, est le seul terrain de camping du parc qui est accessible par la route. Il compte 12 emplacements à accès piétonnier, 35 emplacements accessibles en véhicule, 1 emplacement à sens unique et 3 emplacements de camping de groupe, en plus d'abris-cuisine, d'un emplacement de feu de camp aménagé pour la tenue de présentations, d'une source d'eau non potable (faire bouillir avant consommation), de toilettes sèches, de tables de pique-nique et de bois à brûler. L'inscription et le paiement des droits de nuitée se font à l'entrée. L'occupation des emplacements se fait selon le



principe du premier arrivé, premier campé. Sur place, on ne peut régler les droits de nuitée qu'en argent comptant.

Prévoyez arriver tôt, car le camping est populaire et se remplit tous les jours.

Droits de camping

Emplacements individuels ou réservés par un voyageur

- 20 \$ (TPS incluse) par emplacement et par jour. **Argent comptant seulement** ou permis prépayés.
- 18 \$ par jour pour les permis achetés en ligne.
- Les résidents du Yukon peuvent acheter un permis annuel (200 \$) [en ligne](#), à l'un des centres d'information touristique du Yukon, au Centre d'interprétation du parc Tombstone ou chez un [vendeur autorisé](#).
- Le coût du permis annuel est de 100 \$ pour les résidents du Yukon de 65 ans et plus.
- Sur demande, les titulaires d'un permis annuel doivent produire une pièce d'identité délivrée par le gouvernement comme preuve d'âge ou de résidence.
- Il faut s'inscrire chaque jour.
- Les permis de camping annuels ne sont pas valides pour les campings d'arrière-pays.

Droits pour les organismes à but non lucratif

- Les organismes à but non lucratif peuvent être exemptés à **condition** d'y être préautorisés par écrit par la direction de Parcs Yukon.

* Il n'est pas possible de réserver un emplacement avant d'arriver, et les séjours au même terrain de camping sont d'une durée maximale de 14 nuits au cours d'une période de 30 jours. Prenez connaissance des autres directives à respecter à la page [Camping au parc territorial Tombstone](#).

* La plupart des terrains de camping accessibles par la route sont ouverts du 4 mai au 2 octobre. Consultez la page [yukon.ca](#) pour connaître l'état des terrains de camping.

Sécurité des visiteurs et services d'urgence

Sécurité des visiteurs

Le parc territorial Tombstone est un lieu géographiquement éloigné, sans service de restauration, station d'essence, ni service téléphonique. Vous devez être complètement autonome et avoir avec vous tout le nécessaire pour assurer votre survie : nourriture en quantité suffisante, équipement de camping, et matériel de sécurité et d'urgence. Nous vous recommandons fortement de préparer un plan de voyage et d'en remettre une copie à une personne de confiance. Sachez qu'en raison de la taille des montagnes environnantes, il n'est pas garanti de pouvoir établir une communication avec un téléphone satellite ou un dispositif de messagerie par satellite de type SPOT.

Alertes concernant les parcs yukon.ca/fr/find-campground-or-recreation-site

Services médicaux d'urgence

Le parc Tombstone est un lieu éloigné; les Services médicaux d'urgence qui peuvent répondre aux appels se trouvent à Whitehorse, à 585 km de distance.

Les équipes de transport aérien médicalisé de Whitehorse emploient du personnel infirmier et paramédical spécialisé en soins critiques et avancés.

Numéros de téléphone d'urgence

Urgences médicales	867-667-3333
Police / Recherche et sauvetage	867-993-5555
Gardes-parc (nord du Yukon)	867-993-7899
	867-993-3877 (après les heures normales de bureau)
Protection de la faune	1-800-661-0408, poste 8005 (sans frais au Yukon, aux Territoires du Nord-Ouest et au Nunavut)
	867-993-5492 (local)
SOS braconnage ou pollution	1-800-661-0525 (Yukon, Territoires du Nord-Ouest et Nunavut)
Feux de forêt	1-888-798-3473
Bureau de Parcs Yukon (Dawson)	867-993-7714 ou 867-993-6850
Bureau de Parcs Yukon	867-667-5648

(Whitehorse)

1-800-661-0408, poste 5648 (sans frais au Yukon, aux Territoires du Nord-Ouest et au Nunavut)

Sécurité au pays des ours

Soyez à l'affût

- Sachez reconnaître les signes récents de la présence d'ours : traces de pas, excréments, marques de griffes sur les arbres.
- Évitez les endroits survolés par les corbeaux. Il pourrait y avoir une carcasse dans le secteur.
- Si vous détectez la présence d'un ours, redoublez de prudence.
Faites preuve de vigilance et évitez de camper dans le secteur.

Ours noir



1. La partie supérieure du dos se situe au-dessus des pattes arrière.
2. De profil, le museau est droit et long.
3. Les griffes avant sont foncées, assez courtes et bien recourbées.

Grizzli



1. La partie supérieure du dos se situe entre les épaules.
2. De profil, les arcades sourcilières donnent une allure bombée ou concave à la face de l'animal.
3. Les griffes avant, longues de 10 cm ou plus, sont pâles et légèrement recourbées.

Réduisez les odeurs à votre campement

N'y gardez pas de dentifrice, d'écran solaire, de lotion pour le corps, etc.

Évitez de surprendre un ours

Étudiez les lieux avant de commencer votre randonnée. Chantez ou parlez fort dans les fourrés épais ou près des cours d'eau. Faites preuve de vigilance et surveillez partout autour. **Et gardez vos animaux de compagnie en laisse en tout temps!**

Ayez un vaporisateur anti-ours avec vous

Gardez-le à portée de main et sachez vous en servir. Ne vaporisez pas votre tente ni votre corps comme mesure préventive. Le vaporisateur est un moyen de dissuasion de dernier recours. Pour être efficace, le contenu doit être pulvérisé sur le museau de l'ours lorsqu'il se trouve à moins de cinq mètres de distance.

Ne vous approchez pas d'un ours

Ne vous approchez pas d'un ours pour prendre une meilleure photo. Faites un détour ou quittez les lieux.

Ne jamais consommer ni garder de la nourriture dans une tente!

Dans l'arrière-pays, gardez tout ce qui peut attirer les ours dans des contenants scellés, comme des sacs à fermeture par pression et glissière, rangés dans un contenant rigide à l'épreuve des ours approuvé par le parc. Celui-ci doit être gardé à au moins 100 mètres de votre campement, dans la direction du vent.

Dans les terrains de camping, ne laissez jamais de nourriture, d'ordures ni tout autre attractif sans surveillance à votre emplacement de camping, ne serait-ce que quelques minutes. Rangez tout attractif dans des casiers à l'épreuve des ours ou dans votre véhicule ou suspendez vos provisions à un support aménagé à cette fin. N'apportez aucun aliment ni autre attractif dans votre tente. Les glacières et les bacs de plastique refermables ne sont pas à l'épreuve des ours.

Pour en savoir plus

Avant de partir, renseignez-vous sur le comportement des ours et les mesures à prendre si vous en rencontrez un. Consultez les panneaux au Centre d'interprétation pour savoir où des animaux sauvages ont été aperçus et avoir d'autres renseignements concernant les ours. Pour en savoir plus sur le sujet, lisez le dépliant [Assurer sa sécurité au pays des ours](#) (aussi publié en anglais et en allemand) et visionnez la vidéo *Staying Safe in Bear Country: A Behavioral-Based Approach to Reducing Risk* à l'un des centres d'information touristique du Yukon, dans les bibliothèques publiques ou au Centre d'interprétation du parc Tombstone. Vous pouvez aussi en acheter un exemplaire sur le site bearsmart.com.

Contenants à l'épreuve des ours

Parcs Yukon n'autorise que les contenants rigides (et non les sacs) à l'épreuve des ours pour l'entreposage des aliments. Ces contenants sont **obligatoires** pour les randonnées dans l'arrière-pays afin de protéger vos provisions et les animaux sauvages. On peut s'en procurer un à mec.ca ou au magasin Coast Mountain Sports à Whitehorse, ou encore en louer un de [Klondike Experience](#) à Dawson ou de [Changing Gear](#) à Whitehorse.

Ces contenants protègent vos biens et évitent en même temps que les ours et d'autres animaux sauvages en viennent à compter sur les randonneurs pour assurer leur subsistance. Les ours qui associent « randonneurs » et « source facile de nourriture » peuvent devenir de plus en plus agressifs et destructeurs des biens des randonneurs.

Conformément à la politique du parc territorial Tombstone, ces ours sont abattus ou relocalisés en raison du danger qu'ils présentent. Vous pouvez leur éviter un tel sort sans trop d'effort : ces contenants ne pèsent qu'un kilo. Ils ont entre autres avantages de mettre votre nourriture à l'abri des petits rongeurs et autres animaux à fourrure qui n'hésiteront pas à réduire votre sac à dos en lambeaux plutôt que de creuser à la recherche de tubercules. Qui plus est, ils font d'excellents tabourets de camping.

Mode d'emploi des contenants à l'épreuve des ours

On y range la nourriture, le dentifrice, l'écran solaire, le chasse-moustiques et tout autre article dont l'odeur peut attirer les ours. Une fois rempli, entreposez le contenant dans un casier à l'épreuve des ours, s'il y en a, sinon à au moins 100 mètres de l'endroit où vous dormez. Si un ours le trouve, n'essayez pas de le lui enlever. Un ours ne peut pas venir à bout de ces contenants avec ses griffes, ses dents et ses pattes, et il finira par s'en désintéresser et l'abandonner.

- **Ces contenants ne sont pas étanches et laissent passer les odeurs. Gardez vos aliments dans des sacs à fermeture par pression et glissière (de type Ziploc) pour empêcher l'émanation d'odeurs et les garder au sec.**
- **Poids :** 1,13 kg
- **Dimensions :** 22,35 cm (diamètre) x 30,48 cm (longueur); 0,47 cm (épaisseur)
- **Capacité :** Les barils peuvent contenir l'équivalent de six jours-personnes d'aliments déshydratés (c.-à-d. trois personnes pour deux jours, trois personnes pour trois jours, une personne pour six jours, etc.).
- **Transport :** Ces contenants sont conçus pour être transportés dans un sac à dos, en position verticale de préférence pour avoir accès à la nourriture.



Visitez les sites backpackerscache.com ou bearvault.com.



Règles à respecter dans le parc

Le parc territorial Tombstone est un endroit encore vierge abritant des écosystèmes fragiles qui sont lents à se rétablir s'ils sont perturbés. Parcs Yukon a donc adopté certaines lignes directrices pour assurer la protection des lieux et la satisfaction des visiteurs.

Feux de camp

Les feux de camp ne sont autorisés qu'au terrain de camping Tombstone Mountain dans les endroits réservés à cette fin, après 16 h du 4 mai au 2 octobre, et doivent être de taille modeste. Respectez les interdictions de feu, le cas échéant, et ne laissez jamais un feu sans surveillance. Les feux de camp ne sont pas autorisés ailleurs dans le parc. La toundra est un lieu sans arbres! Pour le camping sauvage, servez-vous de petits réchauds à combustible liquide pour cuire vos aliments.

Chiens de compagnie

Vu la vulnérabilité des habitats et la courte durée de l'été, il faut éviter autant que possible que les chiens incommodent les animaux sauvages.

Les chiens doivent être gardés en laisse et bien maîtrisés en tout temps. On trouve des distributeurs de sacs pour déjections canines à presque tous les départs de sentier. Une fois utilisés, ces sacs doivent être jetés dans les poubelles. Si votre chien vous accompagne dans l'arrière-pays, ramassez et rapportez ses excréments avec vous ou jetez-les (sans plastique) dans les toilettes sèches.



Les chiens peuvent être porteurs de maladies ou de parasites pouvant mettre la vie des animaux sauvages et des humains en danger. Ils **doivent** être gardés en laisse en tout temps pour éviter de nuire aux plantes, aux animaux et aux autres randonneurs. Les animaux sauvages ont très peu de temps pour se préparer à affronter l'hiver. Leur précieux temps doit être consacré à se faire des provisions et à élever leurs petits, et non à passer une journée à fuir devant un chien qui s'amuse à courir après eux.

Ressources historiques et culturelles

Le parc abrite de nombreuses ressources historiques et culturelles qu'il est interdit d'endommager ou d'emporter. Veuillez respecter les lieux et les laisser intacts.



Pour en savoir plus, consultez les [lignes directrices sur la protection des ressources patrimoniales](#).

Véhicules hors route

Les véhicules hors route sont interdits dans le parc, sauf sur la route d'hiver de la rivière Hart. Pour connaître les règles concernant l'utilisation de motoneiges dans le parc, consultez les pages 23 à 31 du [plan de gestion du parc territorial Tombstone](#).

Observation de la faune

Restez à bonne distance de **tous** les animaux sauvages. Abstenez-vous de les nourrir et ne laissez pas votre animal de compagnie les déranger.

Utilisez des jumelles ou un télescope d'observation pour mieux les voir; de cette façon, vous vous protégez et respectez leur nature sauvage. Si vous trouvez des os ou des bois de cervidés, laissez-les sur place. Beaucoup d'animaux y trouvent une source précieuse de calcium et d'autres substances nutritives. Nous vous invitons à faire part de vos observations au personnel du parc. Ces renseignements nous sont utiles pour la gestion des données.

Pour vous renseigner sur les règles de conduite à respecter et avoir des conseils, consultez la page [Observation de la faune](#).

Excursions dans l'arrière-pays

Pour camper dans l'arrière-pays (aux lacs Grizzli, Divide ou Talus), vous devez réserver en ligne. Vous devez aussi vous inscrire et récupérer votre permis au Centre d'interprétation. Le personnel vous renseignera sur les conditions météorologiques, la présence d'animaux sauvages, les principes du plein air sans trace et les secteurs fermés. Plus de détails sont fournis à la section [Excursions dans l'arrière-pays](#), à la page 30.

Plein air « sans trace »

Qu'entend-on par « sans trace »?

L'expression le dit bien : profitez au maximum du temps passé dans la nature sauvage ou de votre séjour de camping, mais laissez l'endroit comme si vous n'y étiez jamais allé.

L'importance du « sans trace »

Les voyages dans la nature sauvage sont de plus en plus populaires. Plus le nombre de visiteurs augmente, plus les effets sur le milieu naturel s'intensifient. L'application des principes du plein air « sans trace » permet de protéger les caractéristiques uniques et sauvages du territoire. Vous devez les respecter si vous partez en excursion dans la nature sauvage.

Les zones alpines, subalpines et de pergélisol comptent parmi les écosystèmes les plus fragiles en raison des conditions climatiques extrêmes, de l'instabilité du sol et de la brièveté de la saison de croissance. Ce qui peut sembler être une activité inoffensive peut causer des dommages à long terme.

Garder la nature sauvage intacte

1. **Se préparer et prévoir** afin de ne laisser aucune trace.
2. **Utiliser les surfaces durables.** Utilisez les sentiers et les emplacements de camping existants. Dans les zones vierges où il n'y a aucun sentier, dispersez-vous sur des surfaces durables. Évitez de marcher ou de camper sur des zones humides fragiles.
3. **Gérer adéquatement les déchets.** Rapportez tous vos déchets. Là où il n'y a pas de toilettes sèches, enterrez les excréments humains dans un trou éloigné d'une soixantaine de mètres des cours d'eau et des plans d'eau, du campement et des sentiers.
4. **Laisser intact ce que l'on trouve.** Laissez tels quels les sites et les objets naturels et les artefacts historiques ou culturels.
5. **Réduire au minimum l'impact des feux de camp.** Au camping Tombstone Mountain, servez-vous d'un réchaud ou faites vos feux de camp aux endroits réservés à cette fin. Ailleurs dans le parc, seuls les petits réchauds sont autorisés. Un feu ne devrait être allumé qu'en cas d'extrême d'urgence.
6. **Respecter la vie sauvage.** Observez les animaux à distance. Ne les nourrissez jamais. Tenez vos animaux de compagnie en laisse et ayez-en la maîtrise en tout temps.
7. **Respecter les autres visiteurs et les résidents.** La plupart viennent au parc Tombstone pour être seuls et savourer le calme des lieux.

Pour des conseils plus précis sur les principes du plein air « sans trace » au Yukon, prenez connaissance de la brochure [Dans la nature sauvage du Yukon](#) (aussi publié en anglais, en allemand et en japonais) et visitez le [yukon.ca](#). Les sites [Sans trace Canada](#), [WildWise](#) et [Protection des ressources patrimoniales](#) sont aussi de bons compléments d'information.

Permis

Permis de camping

Il n'y a qu'un seul terrain de camping accessible par la route dans le parc territorial Tombstone, soit le camping Tombstone Mountain (au km 72 de la route Dempster), et trois campings dans l'arrière-pays, soit Grizzly Lake, Divide Lake et Talus Lake. Il est obligatoire de s'inscrire et d'avoir un permis de camping pour séjourner dans l'un ou l'autre de ces terrains. Reportez-vous à la page 12 pour connaître les [droits de camping dans l'avant-pays](#) ou à la page 35 pour les [droits de camping dans l'arrière-pays](#).

Droits de camping : 20 \$ par emplacement ou 18 \$ pour les permis achetés en ligne

Permis d'utilisation d'un parc

Qu'est-ce qu'un permis d'utilisation d'un parc?

Il s'agit d'un permis autorisant un aménagement, une activité ou une utilisation du sol par un particulier, un groupe ou un organisme dans un parc ou un camping conformément à la *Loi sur les parcs et la désignation foncière*. Il est assorti de conditions et de règles bien précises quant à la manière dont l'activité visée doit être menée.

Un permis d'utilisation est nécessaire pour poser un avion à l'intérieur des limites d'un parc afin de limiter les conflits possibles avec les autres usagers, d'assurer aux visiteurs une expérience de qualité et de protéger l'intégrité naturelle, culturelle et écologique des parcs territoriaux du Yukon.

Dois-je me procurer un permis?

Si vous avez des questions sur les permis d'utilisation d'un parc ou doutez d'en avoir besoin d'un pour mener une certaine activité, communiquez avec Parcs Yukon après avoir pris connaissance des quatre types de permis décrits suivants :

1. Permis pour la tenue d'activités récréatives commerciales

Ce permis s'applique notamment aux activités touristiques guidées en milieu sauvage, telles que la randonnée pédestre, la randonnée équestre, les excursions en traîneau à chiens, le canot, le kayak, la pêche sportive, le vélo de montagne, le ski, la motoneige, l'observation de la faune et la photographie.

2. Permis pour la tenue d'activités de recherche et d'enseignement

Ce permis s'applique à toute activité de recherche et de suivi, telle que le prélèvement d'échantillons, la création de parcelles de recherche, la surveillance, l'arpentage et la prise d'inventaire. Il est aussi requis pour les activités éducatives et les activités spéciales mises sur pied par une école, un collège, une université ou un organisme à but non lucratif, comme les excursions, les cours pratiques, les ateliers et les activités de sensibilisation.

3. Permis pour l'utilisation des terres et le développement industriel

Ce permis s'applique à toute autre utilisation ou occupation du sol à des fins commerciales, industrielles ou résidentielles.

4. Permis pour le tournage et la photographie à des fins commerciales

Ce permis s'applique à toute production cinématographique ou séance de photo, comme une séance de tournage ou de photographie pour la réalisation de films, de documentaires, de publicités ou tout autre produit commercial (calendriers, livres, cartes postales, etc.).

5. Permis pour les activités spéciales

Ce permis s'applique à toutes les activités privées ou communautaires, telles que les activités culturelles ou locales, les rencontres sportives, les voyages scolaires ou activités jeunesse, les festivals, les mariages et autres activités privées d'envergure.

Droits exigibles

Les droits exigibles pour un permis d'utilisation d'un parc sont de 40 \$.

Processus de demande d'un permis d'utilisation d'un parc

Téléchargez le formulaire de demande à partir de la page [Demande de permis d'utilisation d'un parc](#).

Vous pouvez aussi appeler Parcs Yukon au 867-993-7714 ou écrire à ParkPermits@yukon.ca.

Permis de tourisme commercial en milieu sauvage

Qui a besoin d'un tel permis?

- Toute personne qui guide des clients en milieu sauvage contre toute forme de rémunération.
- *Milieu sauvage* s'entend ici de tout secteur situé au-delà de l'emprise de la route. Par conséquent, les entreprises offrant des voyages en autocar ou des séjours dans les terrains de camping n'ont pas besoin d'un permis.

Critères d'admissibilité

- Être une entreprise enregistrée au Yukon.
- Être inscrit auprès de la Commission de la sécurité et de l'indemnisation des travailleurs.

- Avoir une assurance responsabilité civile.
- Employer des guides détenteurs d'un certificat valide de secourisme et de RCR de niveau « C ».
- Payer les droits annuels de 100 \$.

Conditions au renouvellement du permis

- Pratiquer le tourisme « sans trace », notamment en ce qui a trait à l'élimination des déchets.
- Produire les comptes rendus de voyage et de location exigés.

Période de validité du permis

- Du 1^{er} mai au 30 avril de l'année suivante.

Pour en savoir plus, consultez le site wtay.com et la page de la [demande de permis d'exploitant d'entreprise de tourisme en milieu sauvage](#).

Autres permis

Il incombe au demandeur d'avoir tous les permis exigés avant de commencer l'activité visée. D'autres permis pourraient être exigés en vertu d'autres lois ou règlements (ex. permis d'exploration et de recherche scientifique, permis pour mener des activités dans la région de la route Dempster, permis délivré en vertu de la *Loi sur la faune*). En pareil cas, le demandeur doit joindre une copie des permis en question à sa demande de permis d'utilisation d'un parc.

Pour en savoir plus sur les permis obligatoires

Parcs Yukon, ministère de l'Environnement, gouvernement du Yukon

867-993-7714, 867-667-5648 ou (sans frais au Yukon) 1-800-661-0408, poste 5648

Télécopieur : 867-993-6548

Courriel : ParkPermits@yukon.ca

Site Web : yukon.ca/fr

Lignes directrices relatives aux aéronefs

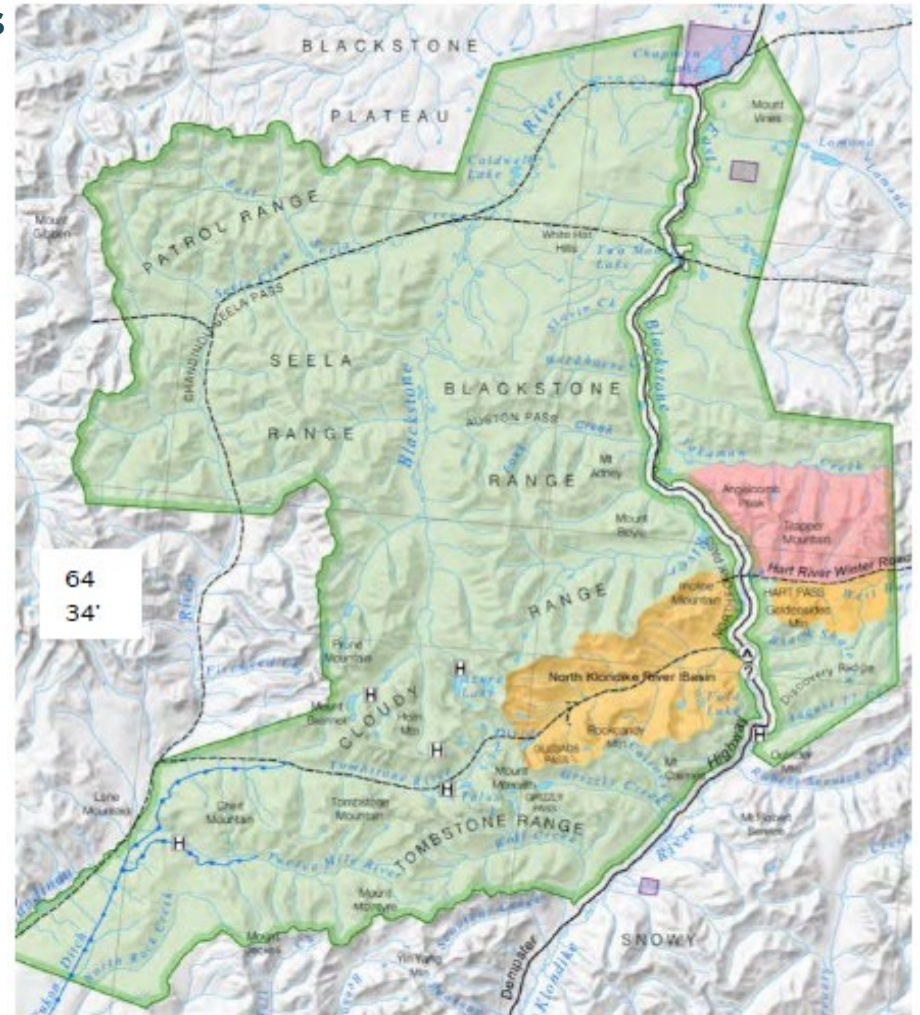
Il faut se procurer un permis pour poser un hélicoptère dans les limites du parc et respecter les normes fédérales qui interdisent de voler à une altitude inférieure à 500 pieds, sauf en cas d'urgence. Environnement Canada a adopté des lignes directrices très strictes concernant les vols au-dessus des habitats connus de caribous et de mouflons. Pour en savoir plus, consultez les brochures [Vols au-dessus de l'habitat du caribou](#) et [Vols au-dessus de l'habitat du mouflon](#).

Sites d'atterrissage désignés

Un permis d'utilisation d'un parc est exigé pour tout atterrissage dans le parc territorial Tombstone et aux sites d'atterrissage désignés au sud du parallèle 64 34' N. Il n'y a aucun site d'atterrissage désigné au nord de ce parallèle. Renseignez-vous auprès de Parcs Yukon pour savoir quelles sont les exigences en matière de permis pour cette région.

Utilisation de drones

L'utilisation d'aéronefs sans pilote, y compris pour le tournage de films, est interdite dans les parcs territoriaux du Yukon.



Site d'atterrissage	Coordonnées	Notes
Lac Syenite	64° 28' 09,58" N 138° 43' 37,51" O	En amont de la branche ouest de la rivière Blackstone
Vallée Tombstone	64° 25' 10,9" N 138° 35' 07,6" O	1 km au nord-ouest du lac Talus Atterrissage interdit près du camping
Lac Azure	64° 29' 09,7" N 138° 35' 32,4" O	Accès imprévisible en raison des conditions météo changeantes en haute altitude. Le site se trouve au-dessus de la limite forestière dans une vallée aux parois abruptes orientée vers le nord. Interdiction de camper.
Gravière au km 67,5 de la route Dempster	64° 27' 56,85" N 138° 12' 19,81" O	Gravière en exploitation. Interdiction de laisser l'appareil garé.



Randonnées d'une journée

Il y a **six sentiers propices à une randonnée d'une journée** au parc territorial Tombstone. Veuillez rester sur les sentiers pour ne pas perturber inutilement la toundra alpine fragile.

Tableau des sentiers

Nom du sentier	Départ sur la route Dempster	Durée (aller)	Distance (aller)	Niveau de difficulté
1. Sentier d'interprétation des étangs de castors	Km 71,5	1 h	1 km	Facile
2. Sentier Grizzly Lake jusqu'au point de vue du mont Monolith	Km 58,5	2 à 4 h	3 km	Modéré à difficile
3. Boucle d'interprétation Edge of the Arctic	Km 72	0,5 h	0,5 km	Facile
4. Sentier North Klondike	Km 72	1 à 2 h	1,6 km	Facile à modéré
5. Sentier Goldensides	Km 74,5	2 à 3 h	2,5 km	Modéré
6. Route d'hiver de la rivière Hart	Km 78	3 h	9,5 km jusqu'à la limite du parc	Facile

1. Sentier d'interprétation des étangs de castors

Distance : **900 m (aller)**
 Durée : **30 à 45 min (aller)**
 Niveau de difficulté : **Facile**
 Départ du sentier : **Centre d'interprétation du parc Tombstone (km 71,5)**



Description

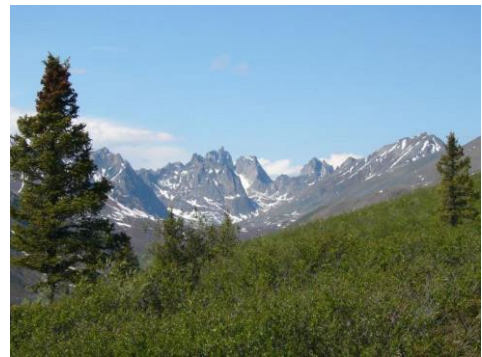
Ce sentier, situé à distance de marche du camping Tombstone Mountain et du Centre d'interprétation, mène à une série d'étangs créés par les castors des environs. Le sentier recouvert de gravier compacté est assez large et plat pour qu'on puisse y circuler en fauteuil roulant robuste. Des trottoirs de bois enjambent les zones plus humides.

Les artistes de la nature sont actifs le long de ce sentier, alors ouvrez l'œil! Dix panneaux d'interprétation décrivent la faune, la géologie et l'histoire culturelle de la région. Le sentier est bordé de plusieurs bancs où on peut se reposer ou simplement s'asseoir et écouter les sons de la nature. Une plateforme d'observation aménagée au bout du sentier est un endroit idéal où s'arrêter et observer la faune. Le sentier, qui se poursuit sur 100 mètres sur l'ancienne route de gravier puis sur la route principale, mène à un étang abritant quelques huttes de castors où vous aurez de bonnes chances de voir les maîtres bâtisseurs à l'œuvre.

Même si ce sentier est très proche du Centre d'interprétation et des logements du personnel, des ours et d'autres animaux sauvages traversent fréquemment la région. Pensez **toujours** à chanter, à siffler, à parler fort ou à émettre d'autres sons humains pour avertir la faune de votre présence et éviter les conflits.

2. Sentier Grizzly Lake jusqu'au point de vue du mont Monolith

Distance : **3 km (aller)**
Durée : **1,5 à 2 h (aller)**
Niveau de difficulté : **Modéré à difficile**
Départ du sentier : **Km 58,5 de la route Dempster**



Description

Beaucoup de gens sont surpris par le niveau de difficulté de ce sentier. Il est bien défini et plat au début et traverse une forêt boréale mature. Il y a quelques trottoirs de bois et escaliers dans les zones humides. Le 4 septembre 2013, un vent extrême a fait tomber un grand nombre d'arbres de plus de 200 ans. Une partie du bois a été coupée et enlevée par le personnel du parc afin de réduire les risques de conflit entre la faune et l'humain, mais une bonne quantité est encore sur place. Cet exemple de perturbation naturelle de la forêt offre une excellente occasion d'observer les premiers stades de la succession forestière.

Les racines, les pierres et des sections glissantes ralentissent la marche sur la première partie du sentier. Au km 1,5 environ, le sentier s'élargit près du ruisseau Cairnes. C'est la dernière source d'eau avant 4,5 km, alors profitez-en pour remplir vos bouteilles, sans oublier de purifier l'eau! À partir de cet endroit, le sentier commence à gagner beaucoup en altitude et la végétation passe d'une forêt dense aux saules et aux bouleaux nains. Le sentier est ardu et monte continuellement, mais ne vous découragez pas, vos efforts seront bien récompensés!

Une fois au point de vue, vous aurez droit à des vues à couper le souffle sur le mont Monolith et le paysage environnant, dont une vue plongeante sur la vallée Grizzly au sud et la vallée Cairnes au nord. Ici, vous pouvez rebrousser chemin ou faire un dernier effort et franchir le 1,5 km restant jusqu'au sommet. De la crête, vous aurez plusieurs points de vue magnifiques sur les montagnes. Si vous comptez faire une randonnée d'une journée, il n'est pas conseillé de pousser jusqu'au lac Grizzly qui se trouve à plus de 8,5 km de distance (voyez la [section sur les sentiers de l'arrière-pays](#) pour la durée, la distance et la description du sentier).

À noter

- Le mont Tombstone **n'est pas visible** de cet endroit.
- Vous croiserez peut-être des marmottes et des spermophiles attirés par votre collation, mais terrifiés par votre chien – résistez à la tentation de les nourrir. Vous pourriez même apercevoir un pica à collier, un petit animal alpin apparenté au lapin et au lièvre.
- Les chiens **doivent être tenus en laisse** en tout temps. Chantez, iodlez, racontez des blagues ou faites du bruit pour éviter de surprendre un ours, surtout près des cours d'eau tumultueux ou dans les talus épais où la visibilité est limitée.

3. Boucle d'interprétation Edge of the Arctic

Distance : **0,5 km (boucle)**
Durée : **30 min**
Niveau de difficulté : **Facile**
Départ du sentier : **Km 72 (camping Tombstone Mountain)**

Description

Voilà une belle façon de se familiariser avec les habitats de la toundra et des zones subalpines, et une agréable promenade à faire en soirée à partir du terrain de camping, avec de superbes vues en prime. La courte boucle commence à 100 mètres du sentier North Klondike. Les enfants adorent cette boucle sinueuse pleine de choses intéressantes à découvrir.

4. Sentier North Klondike

Distance : **1,6 km (aller)**
Durée : **0,5 à 1 h (aller)**
Niveau de difficulté : **Facile à modéré**
Départ du sentier : **Km 72 (camping Tombstone Mountain)**

Description

Ce sentier est idéal pour les personnes qui désirent goûter à ce que le parc a de plus sublime à

offrir sans trop s'éloigner de la tente ou de la caravane. Que vous optiez pour une randonnée tôt le matin, en après-midi ou en soirée, ce sentier relativement facile offre des vues magnifiques sur la région. Il commence au terrain de camping Tombstone Mountain, entre les emplacements 18 et 19. Les 500 premiers mètres sont sur une surface plate couverte de gravier et traversent une forêt de peupliers bordant la rivière North Klondike. Cette section peut être très humide à certaines périodes.

Le sentier s'élève ensuite parmi les bouleaux nains, offrant des vues sur la vallée et les montagnes environnantes. Il est fréquenté par les animaux sauvages, alors manifestez votre présence en faisant du bruit pour ne pas surprendre les ours ou les orignaux. Les 500 derniers mètres serpentent entre les saules jusqu'à l'endroit où la rivière se ramifie. Cette partie du sentier est couverte de trottoirs de bois par endroits et parfois de plaques de neige en début ou fin de saison. L'endroit où la rivière se ramifie, qui peut être recouvert de glace jusqu'en juillet, est amusant à explorer. Le sentier continue un peu plus loin jusqu'à un point de vue, un bon endroit où se reposer avant de prendre le chemin du retour. Du départ du sentier, on peut accéder à la courte boucle d'interprétation autoguidée **Edge of the Arctic**, qui permet de se renseigner sur la transition entre la forêt boréale et la zone subarctique. La rivière North Klondike est très fréquentée par la faune. Il est recommandé de faire du bruit (taper des mains, parler, chanter, etc.) pour éviter toute rencontre surprise.

5. Sentier Goldensides

Distance : 2,5 km (aller)
Durée : 1 à 1,5 h (aller)
Niveau de difficulté : **Modéré**
Départ du sentier : **Km 74,5 de la route Dempster**



Description

De la route Dempster, tournez à droite au km 74,5, juste au nord du point d'observation du mont Tombstone. Vous verrez l'aire de stationnement immédiatement à votre droite. Le sentier emprunte le chemin d'accès à la station de la tour hertzienne sur un kilomètre, puis s'avance au milieu de bouleaux nains et devient progressivement plus raide, avant d'atteindre un talus. Restez sur le sentier et évitez de marcher sur la prairie alpine délicate. Le sentier a une surface durcie couverte de gravier et de trottoirs de bois dans les zones humides. Il offre des points de vue spectaculaires sur le paysage environnant, notamment la vallée de la rivière North Klondike, le mont Chester Henderson, le mont Fold et les hautes terres de la rivière Blackstone. C'est également un excellent endroit d'où l'on peut apercevoir les animaux sauvages sur les crêtes et les vallées en contrebas. Il y souffle généralement une bonne brise qui tient les insectes à distance.

À noter

Le sentier est propice à l'observation des marmottes, des spermophiles et des lagopèdes qui



fréquentent les lieux. Gardez votre chien en laisse de façon à ce que vous et les animaux sauvages puissiez profiter de la journée sans être dérangés. Ce sentier NE MÈNE PAS au sommet du mont Goldensides.

6. Route d'hiver de la rivière Hart

Distance : **9,5 km jusqu'à la limite du parc**

Durée : **2 à 4 h (aller)**

Niveau de difficulté : **Facile à modéré**

Départ du sentier : **Km 78 de la route Dempster**



Description

Comme son nom l'indique, la route d'hiver de la rivière Hart est destinée à un usage hivernal. Elle commence près du sommet du col North Fork et se dirige vers l'est sur 100 km jusqu'à un site d'exploration minière abandonné à la fin des années 1960. Pour accéder au sentier, rendez-vous à l'aire de stationnement située du côté ouest de la route Dempster, au km 78. Il n'y a pas de panneau indiquant le début du sentier, mais celui-ci commence presque directement de l'autre côté de la route – vous ne pouvez pas le manquer. La piste en terre battue suit le fond de la vallée et est plutôt plate. À part la route Dempster, c'est le seul endroit du parc où l'on peut faire du VTT ou du vélo de montagne, à condition de rester sur la chaussée.

Plus loin, le sentier est bordé de bosquets denses de saules et de bouleaux nains. On y a d'excellentes vues sur les montagnes environnantes, dont le mont Trapper au nord (important habitat du mouflon de Dall) et les monts Blackcap et Goldensides au sud.

La route peut être **très boueuse** au printemps, en été et en automne. Elle est aussi très utilisée par les animaux, ce qui en fait un endroit idéal pour repérer les traces d'orignaux, de caribous, d'ours, de loups, de renards et de lagopèdes. Le point culminant de la route est situé au col Hart, à environ 5 km. C'est un endroit idéal où s'arrêter pour observer la faune avec des jumelles ou une lunette d'approche. La limite du parc se trouve à environ 9,5 km du début de la route. Celle-ci descend du col dans la vallée de la branche ouest de la rivière Hart. Elle est généralement beaucoup plus humide et accidentée, et souvent impraticable, à partir de ce point.

À l'automne, la route d'hiver de la rivière Hart est très utilisée pour la chasse par les Premières Nations et autres membres de la population. Les Tr'ondëk Hwëch'in et d'autres Premières Nations chassent le caribou et d'autres animaux dans la région depuis des milliers d'années; la chasse fait partie intégrante de leur culture. Les animaux sauvages chassés dans le parc continuent aujourd'hui de nourrir les familles autochtones et d'autres familles de la région et permettent aux Tr'ondëk Hwëch'in de poursuivre leurs traditions ancestrales.

À noter

- La route est très accidentée et boueuse. **Ne tentez pas** de la parcourir en voiture ou en camion.



- La saison de la chasse commence le 1^{er} août chaque année. La route de la rivière Hart est une voie d'accès fréquemment utilisée par les chasseurs. Faites preuve de vigilance : il peut y avoir d'autres chasseurs dans le secteur et possiblement des viscères abandonnés sur place qui pourraient attirer les ours. Surveillez les corbeaux qui volent en décrivant un cercle et qui pourrait indiquer la présence d'une carcasse à proximité.

Excursions dans l'arrière-pays

À quoi s'attendre

Vous devez vous inscrire et récupérer votre permis au Centre d'interprétation pour toute excursion dans l'arrière-pays. On vous renseignera sur les conditions météo, les endroits où des animaux sauvages ont été aperçus et les règles de sécurité. Faire de la grande randonnée au parc Tombstone n'a rien d'une promenade de santé! Lorsque vous vous aventurez dans les secteurs éloignés du parc, vous êtes isolé et devez être autonome. Soyez prêt à croiser des animaux sauvages et à affronter des conditions météo changeantes et un terrain accidenté. Nombreux sont ceux qui, à leur retour de l'arrière-pays, disent avoir trouvé le parcours d'un niveau de difficulté auquel ils ne s'attendaient pas.

Si votre préparation est insuffisante, renoncez à votre randonnée.

Terrain

Dans les zones montagneuses, attendez-vous à des dénivelés importants, à marcher sur des pierres pointues, glissantes et instables, et à des ascensions à flanc de montagne. Vous devrez vous déplacer parmi des buttes herbeuses, de glaciers rocheux, des talus d'éboulis et des zones sujettes à des éboulements. Par endroits, vous devrez vous hisser avec vos mains. Les ampoules sont des maux fréquents : ayez des chaussures de marche confortables et déjà faites à votre pied. Tombstone n'est pas l'endroit où étrenner de nouvelles bottes!

Aptitudes en orientation

Le parc territorial Tombstone est un lieu géographiquement éloigné et **un seul sentier** mène aux trois campings d'arrière-pays (Grizzly Lade, Divide Lake et Talus Lake). Il est donc essentiel de savoir lire des cartes et s'orienter.

Interdiction de faire des feux

Afin de préserver l'intégrité de la toundra et des zones alpines, qui sont des habitats vulnérables, il est interdit de faire des feux où que ce soit dans l'arrière-pays. Utilisez plutôt un petit réchaud de camping.

Sécurité des visiteurs

Voyager en région montagneuse comporte des risques. Vous devez savoir détecter les dangers

et évaluer les risques. Le personnel de Parcs Yukon n'est pas mandaté pour lancer une opération de recherche et de sauvetage. Avant de partir, remettez à une personne de confiance votre plan de voyage, qui inclut votre itinéraire, la date de retour prévue et la date à laquelle vous voudriez que votre absence, le cas échéant, soit signalée aux autorités. Il n'y a pas de service de téléphonie cellulaire dans le parc et la communication par satellite n'est pas toujours possible. En cas d'urgence, il est peu probable qu'on puisse vous porter secours rapidement.

Météo et conditions saisonnières

Saison	Période de l'année	État des sentiers	Conditions météo	État des campings de l'arrière-pays
Printemps	Mai à juin ou début juillet	Peuvent être fermés à cause des conditions météo ou de la faune	Neige	Fermés
Été	Juillet à début août	Ouverts	Possibilité de neige et de gel	Ouverts
Automne	Mi-août à septembre	Peuvent être fermés à cause des conditions météo ou de la faune	Possibilité de neige et de gel	Peuvent être fermés à cause des conditions météo ou de la faune
Hiver	Fin septembre à mai	Fermés	Couverture de neige de gel	Fermés



(sur le sentier Grizzly Lake (juillet 2015))



Règles et règlements

Les règles suivantes s'appliquent à **toute excursion** dans l'arrière-pays du parc.

- Réservez votre excursion aux lacs Grizzly, Divide et Talus en ligne au yukon.goingtocamp.com/. Inscrivez-vous au Centre d'interprétation entre 9 h et 17 h. L'inscription est obligatoire pour TOUTES les excursions dans l'arrière-pays.
- Procurez-vous tous les permis nécessaires pour voyager dans l'arrière-pays du parc.
- Ayez avec vous des contenants à l'épreuve des ours approuvés par Parcs Yukon (voir page 15). Ils sont **obligatoires**.
- Gardez votre chien en laisse en tout temps.
- Ne faites pas de feux; ils sont interdits. La toundra est un lieu dépourvu d'arbres. Utilisez un réchaud de camping pour réduire votre empreinte.
- Restez sur les sentiers désignés et les routes balisées, le cas échéant. Dans les zones vierges, dispersez-vous sur des surfaces durables pour éviter de tracer de nouveaux sentiers.
- Emportez un surplus de provisions et rappez tous vos déchets.

Règles supplémentaires visant les campings Grizzly Lake, Divide Lake et Talus Lake

- La réservation d'un emplacement se fait en ligne à yukon.goingtocamp.com/. Ces campings sont très populaires et se remplissent rapidement.
- Le camping n'est permis que sur les plateformes désignées.
- Le permis n'est valide que pour une seule tente par plateforme.
- Il est INTERDIT de cuisiner sur une plateforme ou près de celle-ci.
- La limite est de trois personnes par tente.
- La durée maximale du séjour à l'un ou l'autre des trois campings d'arrière-pays est de trois nuits consécutives.
- Eaux grises : Jetez l'eau de vaisselle, l'eau de cuisson et l'eau ayant servi à vous brosser les dents dans le baril d'eaux grises pour réduire l'impact sur les plans d'eau et éviter d'attirer les animaux sauvages. Ayez soin de bien remettre le couvercle en place après

utilisation. Les barils ouverts peuvent se remplir d'eau de pluie très rapidement et doivent être retirés par hélicoptère une fois pleins.

Conseils pour une randonnée réussie

- Les cartes topographiques 116B/7, 116B/8, 116B/9 et 116B/10 (à l'échelle de 1:50 000) couvrent la totalité du parc. On peut aussi se procurer une carte des sentiers de randonnées du parc Tombstone (Tombstone Hiking Map) à la librairie Mac's Fireweed à Whitehorse, en ligne à [Mac's Fireweed Books](#) ou au Centre d'interprétation du parc pour la somme de 20 \$.
- Veillez à ce que votre sac à dos soit le plus léger possible tout en ayant avec vous l'essentiel pour rester au chaud et être confortable. Choisissez du matériel et des aliments légers et limitez le nombre d'articles de « luxe ». Retirez les emballages. La liste d'articles suggérés à la fin du chapitre vous assurera un voyage sûr et agréable.
- Pour obtenir des renseignements détaillés sur la façon de voyager en toute sécurité en laissant le moins de traces possible, consultez la brochure [Dans la nature sauvage du Yukon](#) (aussi publiée en anglais, en allemand et en japonais). On peut s'en procurer un exemplaire papier au Centre d'interprétation.
- Remettez un plan de voyage détaillé à une personne de confiance.

Lignes directrices concernant les séjours dans les zones sauvages du parc Tombstone

Les randonneurs expérimentés, bien préparés et autonomes ont un grand choix d'excursions dans l'arrière-pays du parc territorial Tombstone.

Inscription des séjours

Arrêtez-vous au Centre d'interprétation du parc pour vous inscrire et vous renseigner sur les conditions météorologiques, la présence d'animaux, les principes du camping « sans trace » et les secteurs fermés. Vous pouvez aussi y visionner la vidéo d'orientation sur le camping dans l'arrière-pays.

Utilisation obligatoire de contenants à l'épreuve des ours

Il est **obligatoire** d'utiliser des contenants à l'épreuve des ours approuvés par Parcs Yukon pour toute excursion dans l'arrière-pays afin de protéger les animaux et vos provisions (voir page 15). Vous devez en louer ou en acheter un AVANT votre arrivée au parc.

Randonnée « sans trace » pour atténuer son empreinte

Déplacez-vous sur des surfaces compactes, comme les talus ou parmi les bouleaux nains, plutôt que sur les prairies alpines délicates. **Dispersez-vous!** Si vous voyagez à plusieurs, évitez de suivre les traces des autres pour ne pas compacter le sol inutilement. Consultez la page [Se déplacer en toute sécurité dans la nature sauvage](#) pour en savoir plus.

Rencontres avec la faune – comment les prévenir

Voyagez dans des zones à haute visibilité, comme parmi les bouleaux nains ou sur la toundra alpine. **Évitez les fourrés de saules épais!** Si la visibilité est réduite, parlez fort, chantez ou criez « Hé les ours! ». Évitez de marcher ou de camper là où la visibilité est réduite ou le long des chemins empruntés par les animaux sauvages, par exemple en bordure des lacs, des ruisseaux ou des pistes tracées par les animaux. Prenez connaissance de la brochure [La sécurité au pays des ours](#) pour en savoir plus.

À noter

- Il est obligatoire de s'inscrire et d'utiliser des contenants à l'épreuve des ours approuvés par Parcs Yukon pour toute excursion dans l'arrière-pays du parc territorial Tombstone.
- Arrêtez-vous au Centre d'interprétation pour vous inscrire et obtenir les renseignements les plus à jour sur l'état des sentiers, les secteurs fermés et l'activité des populations animales.
- L'inscription sert à la gestion du parc, et non au déclenchement automatique d'une opération de recherche et de sauvetage.

Sentiers et camping dans l'arrière-pays

Il faut réserver et acheter un permis pour séjourner dans l'un des trois campings d'arrière-pays (**Grizzly Lake, Divide Lake et Talus Lake**). Les dates d'ouverture et de fermeture de ces campings varient d'une année à l'autre selon les conditions météo et l'épaisseur du manteau de neige. Pour vous assurer d'avoir un emplacement, réservez bien à l'avance.

Installations de camping

Camping	Nombre de plateformes	Toilettes sèches	Abris-cuisine	Baril d'élimination des eaux grises
Grizzly Lake	14	2	2	oui
Divide Lake	10	1	1	oui
Talus Lake	10	1	1	oui

Réservations en ligne

Les réservations pour les campings de l'arrière-pays (Grizzly Lake, Divide Lake et Talus Lake) se font en ligne au yukon.goingtocamp.com.

Politique de réservation et d'annulation

- On peut réserver en ligne jusqu'à 24 heures avant le départ.
- Vous et TOUS les membres de votre groupe devez visionner la vidéo d'orientation sur le camping dans l'arrière-pays.
- Une annulation faite dans les 72 heures (3 jours) précédant le départ est remboursable à 75 %. Après ce délai, il n'y a aucun remboursement, et l'emplacement peut être réservé par d'autres campeurs.
- Ayez votre preuve de réservation avec vous au moment de votre inscription au Centre d'interprétation.

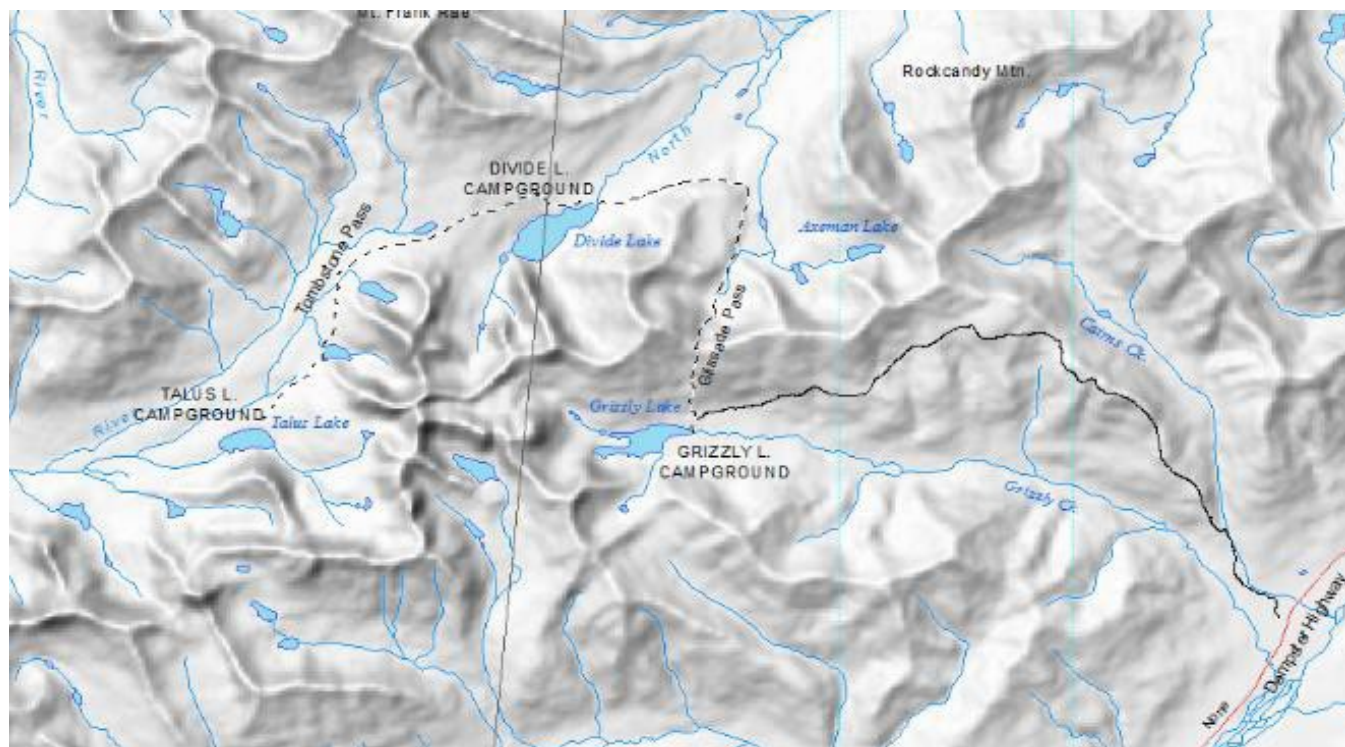
Droits de camping dans l'arrière-pays

- Les droits sont de 18 \$ par nuit et par tente.
- Les permis de camping annuels ne sont pas valides pour le camping dans l'arrière-pays.

Itinéraire menant aux lacs Grizzly, Divide et Talus

Il y a 24 km (48 km aller-retour) du départ du sentier Grizzly Lake jusqu'au camping Talus Lake, en passant par le lac Grizzly, le col Glissade et le lac Divide. Il faut compter entre trois et quatre jours minimum pour cette randonnée.

Carte du secteur des lacs Grizzly, Divide et Talus



Segment de l'itinéraire	Durée (aller)	Distance (aller)	Niveau de difficulté
1. Départ du sentier jusqu'au lac Grizzly	7 à 10 h	11,5 km	Difficile
2. Du lac Grizzly au lac Divide	4 à 6 h	6 km	Difficile à extrême
3. Du lac Divide au lac Talus	2 à 3 h	6 km	Facile à modéré

1. Km 58,5 jusqu'au lac Grizzly

Distance : 11,5 km (aller)

Durée : 7 à 10 h

Niveau de difficulté : **Difficile**

Départ du sentier : **Km 58,5 de la route Dempster**



Description

Peu de personnes sont vraiment préparées au niveau de difficulté que présente ce sentier. Les trois premiers kilomètres jusqu'au belvédère du mont Monolith sont une randonnée d'une journée très populaire. Le sentier est bien tracé et plat sur les premiers kilomètres, mais il faut être prêt à marcher sur un terrain irrégulier, jonché de racines et de pierres, dont des sections peuvent être boueuses. Après 1,5 km, il y a un endroit où se reposer et remplir sa bouteille d'eau (n'oubliez pas de la purifier!) une dernière fois avant que le sentier ne commence à monter. À partir de là, le sentier grimpe sans arrêt entre les saules et les bouleaux nains, puis sur un terrain rocheux jusqu'au point de vue du mont Monolith. Ouvrez l'œil : vous pourriez apercevoir des picas et des spermophiles parmi les rochers. Au km 3, vous serez récompensé par une vue magnifique sur la vallée et le mont Monolith.

Après le point de vue, **le sentier continue le long de la crête**. La prudence est de mise ici, car on lit dans beaucoup de guides de rester sur le côté gauche de la montagne, mais cela mène à d'épais bosquets de saules au fond de la vallée. Suivez plutôt le sentier qui REMONTE la pente rocheuse abrupte jusqu'à la crête. Le sentier est balisé par des drapeaux verts ou des cairns; prenez le temps de vous arrêter pour le repérer si vous ne le voyez pas tout de suite.

Le sommet se trouve environ au km 4,5. De là, on peut voir toute la vallée et le lac Grizzly. C'est une bonne destination pour une randonnée d'une journée. Pour ceux qui continuent, la prochaine source d'eau se trouve au km 6,1 (à mi-chemin). Vous passerez une dépression en forme de selle

couverte d'herbe, de l'autre côté de laquelle coule un ruisseau sous les rochers. Vous pourriez devoir laisser le sentier et descendre une cinquantaine de mètres pour accéder à l'eau.

Passé cette dépression, le sentier traverse un large talus d'éboulis. Redoublez de prudence si les rochers sont mouillés. Vous traverserez ensuite Marmot Meadows (prairie aux marmottes) qui s'étale sur 2,7 km, une section du sentier relativement facile. Il s'agit d'un habitat de choix pour les marmottes, les spermophiles et les picas; il est donc **essentiel de garder les chiens en laisse**.

Après la prairie aux marmottes, le sentier descend progressivement vers le lac. Vous devrez marcher à flanc de montagne. Faites attention sur les talus d'éboulis, les champs de rochers et les courtes sections couvertes de saules que vous traverserez avant d'atteindre le lac et lorsque vous franchirez le ruisseau Grizzly, surtout si le niveau d'eau est élevé.

Il faut généralement compter entre 7 et 10 heures de marche pour atteindre le lac. Certains l'ont fait en 4 heures, d'autres ont mis 12 heures. Tout dépend de votre rythme, de votre condition physique, de vos capacités, des conditions météo et de l'état des sentiers.

Installations

2 toilettes sèches, 14 plateformes pour tentes, 2 abris-cuisine, baril d'élimination des eaux grises

À noter

- Un permis de camping en milieu sauvage est requis pour dormir au camping Grizzly Lake (18 \$ par nuit, par tente).
- Le sentier **ne suit pas** le fond de la vallée, mais la crête qui descend près du lac.
- **Ne passez pas** par le fond de la vallée : il y a beaucoup de broussailles, et vous risquez fort de croiser des animaux sauvages.
- Il y a peu d'endroits où faire le plein d'eau sur le sentier – seulement aux km 1,5 et 6,1.
- Les chiens doivent être gardés en laisse en tout temps pour éviter des incidents avec les ours et les empêcher d'importuner les autres animaux sauvages.

Excursions d'une journée au départ du lac Grizzly

Faire de la randonnée dans n'importe quelle direction à partir du lac Grizzly exige de bonnes compétences en orientation. Il n'y a aucun sentier ni tracé établi, le terrain est accidenté et la progression est lente, sur des pierres instables ou glissantes, surtout lorsqu'elles sont mouillées.



2. Du lac Grizzly aux lacs Twin

Distance : **6 km (aller-retour)**
Durée : **6 h**
Niveau de difficulté : **Modéré à difficile**
Départ du sentier : **Camping Grizzly Lake**



Description

Des toilettes sèches du camping, vous pourrez repérer le sentier qui traverse le côté sud de la vallée et monte vers le col Grizzly. Le chemin jusqu'au col se trouve sur le **côté droit (ouest)** du ruisseau. Les pistes du côté gauche sont des pistes de gibier et traversent des éboulis instables. Vous arriverez à un petit étang alpin. De là, commencez à monter la crête jusqu'au point de vue sur les lacs Twin. Une fois au sommet, marchez à flanc de pente vers le côté droit (sud-ouest) du col jusqu'à ce que vous ayez une belle vue sur toute la vallée. Vous pourrez à ce moment-là décider de la voie à emprunter pour descendre. Descendez en suivant la crête jusqu'à ce que vous ayez une bonne vue sur le ravin à votre droite. La prudence est de mise : la descente sur le schiste argileux est raide. Il est préférable de revenir par le même chemin, car la crête est **très rocailleuse** et couverte de gros rochers détachés qui rendent la montée (ou la descente) très difficile et dangereuse. Il est interdit de camper aux lacs Twin.

3. Du lac Grizzly au lac Divide

Distance : **6 km du lac Grizzly (aller)**
Durée : **4 à 6 h**
Niveau de difficulté : **Difficile à extrême**
Départ du sentier : **Côté nord du lac Grizzly**



Description

Il faut franchir le col Glissade qui se trouve du côté nord du lac Grizzly. Du camping, revenez sur vos pas jusqu'à ce que vous ayez dépassé le ruisseau et atteignez un champ de rochers. Le sentier suit le côté droit de ce champ et grimpe jusqu'au col. Le col Glissade est une zone herbeuse au sommet, visible du camping. L'ascension est ardue et prend de une à deux heures. La vue de l'autre côté peut être intimidante. La pente est extrêmement raide et couverte de schiste et de pierres instables. De grandes plaques de neige instables peuvent persister jusqu'à la mi-juillet et occasionner des fermetures saisonnières. Restez groupés pour éviter un accident causé par pierres délogées qui prennent de la vitesse en tombant.

Une fois au pied du col, restez à gauche du ruisseau et des chutes et repérez les cairns et les drapeaux verts qui indiquent le chemin jusqu'au lac Divide. Restez sous le replat qui se termine brusquement pour finir contre des falaises (sur votre gauche) et au-dessus du ruisseau Axeman (sur votre droite). Le sentier deviendra vite évident.



La remontée vers le col Glissade peut être difficile. La pente est très raide et le sol est meuble. Essayez autant que possible de trouver une surface solide ou des morceaux de schistes plus petits, qui vous procurent une meilleure prise durant la montée.

À noter

- Un permis de camping en milieu sauvage est requis pour dormir au camping Divide Lake (18 \$ par nuit, par tente).
- Les chiens doivent être gardés en laisse en tout temps pour éviter qu'ils n'importunent les animaux sauvages.

Installations

1 toilette sèche, 10 plateformes pour tentes, 1 abri-cuisine, baril d'élimination des eaux grises

4. Du lac Divide au lac Talus

Distance : **6 km du lac Divide (aller)**

Durée : **3 à 4 h**

Niveau de difficulté : **Facile à modéré**

Départ du sentier : **Côté ouest du lac Divide**



Description

Le sentier entre le lac Divide et le lac Talus commence à l'extrémité sud du camping Divide Lake. Suivez le sentier vers l'ouest parmi les saules en direction du col Tombstone. Le col Tombstone se trouve tout au fond de la vallée. Comme le sol peut être très humide autour des étangs, dirigez-vous plutôt vers le bas du talus d'éboulis, au sud des étangs. Traversez le col en marchant vers l'ouest. Le sentier peut être difficile à trouver à partir d'ici; repérez les drapeaux verts et les cairns qui balisent le chemin. Comme le sol peut être très humide autour des étangs, dirigez-vous plutôt vers le bas du talus d'éboulis, au sud des étangs. Traversez le col en marchant vers l'ouest. Les chiens doivent être gardés en laisse en tout temps pour éviter qu'ils n'importunent les animaux sauvages.

À noter

- Un permis de camping en milieu sauvage est requis pour dormir au camping Talus Lake (18 \$ par nuit, par tente).
- Les chiens doivent être gardés en laisse en tout temps pour éviter qu'ils n'importunent les animaux sauvages.

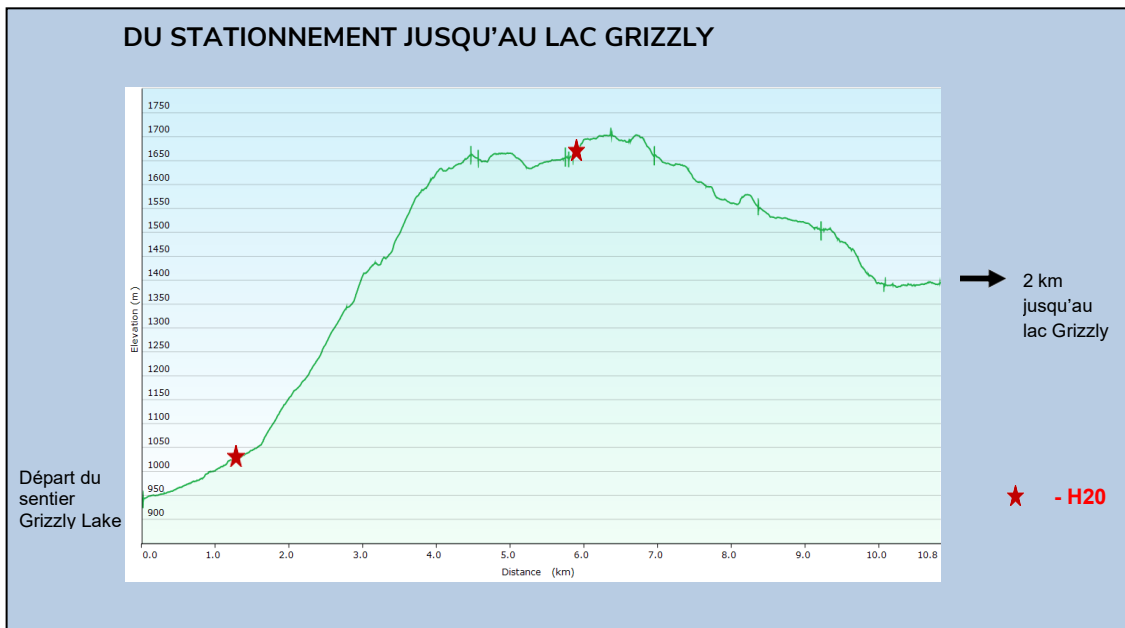
Installations

1 toilette sèche, 10 plateformes pour tentes, 1 abri-cuisine, baril d'élimination des eaux grises

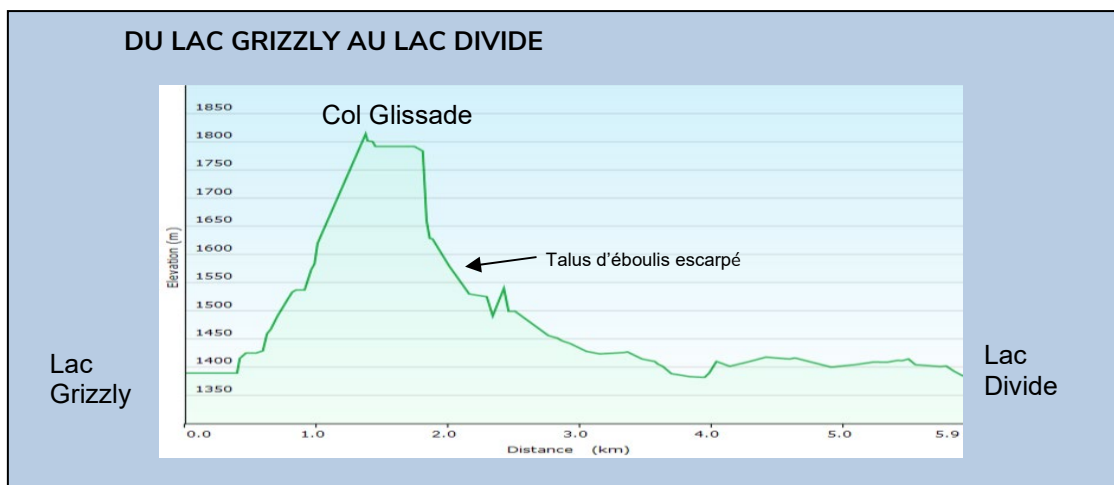
Excursions d'une journée au départ du lac Talus

On peut faire plusieurs randonnées d'une journée à partir du lac Talus. Vous pouvez vous rendre au pied du mont Monolith, explorer les vallées vers le mont Frank Rae ou suivre la vallée jusqu'au pied du mont Tombstone (6 km aller).

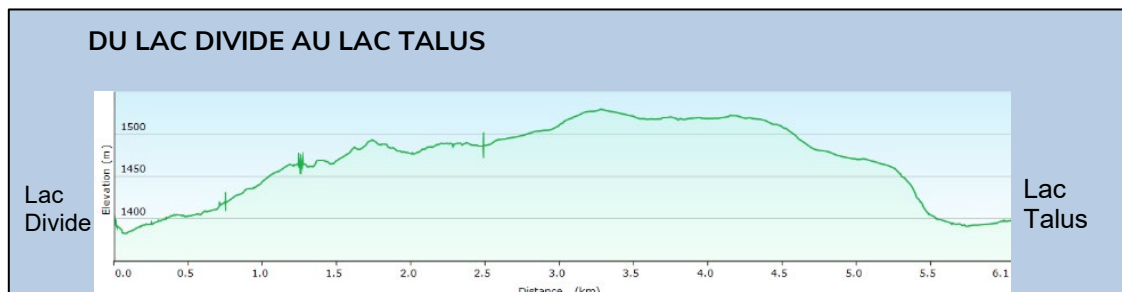
Dénivellation des sentiers menant aux lacs Grizzly, Divide et Talus



Durée moyenne de 7 à 10 h (aller). Parcours exigeant, terrain escarpé et instable (champs de pierres, déplacements à flanc de montagne, éboulis), dénivellation importante, approvisionnement en eau limité, exposition aux éléments.



Durée moyenne de 4 à 6 h (aller). Parcours exigeant, terrain instable (talus d'éboulis extrêmement abrupt passé le col Glissade, du côté du lac Divide).



Durée moyenne de 2 à 3 h (aller). Le sentier suit le fond de la vallée et traverse la ligne continentale de partage des eaux ainsi que le col Tombstone.



Liste et plan de voyage – modèle

Servez-vous de la liste ci-dessous pour planifier votre séjour et remettez votre plan de voyage à une personne de confiance.

Détails du voyage

Départ : (jour)..... (mois)..... (heure).....

Retour prévu : (jour)..... (mois)..... (heure).....

Avertissez la GRC si je ne suis pas de retour le (jour)..... (mois)..... à (heure).....

But du voyage.....

Itinéraire prévu (inclure le chemin du retour)

.....
.....
.....

Coordonnées du leader du groupe

.....
.....

Numéro des cartes géographiques utilisées

Numéro de téléphone satellite

Véhicule(s)	Marque	Couleur	Plaque d'immatriculation	Emplacement
-------------	--------	---------	--------------------------	-------------

.....
.....
.....

Brève description de l'équipement (couleur des tentes, des manteaux, des sacs)

.....
.....
.....



	1 ^{re} personne	2 ^e personne	3 ^e personne	4 ^e personne
Nom de famille				
Prénom				
Âge				
Taille				
Poids				
Couleur des cheveux et de la peau				
Problèmes de santé				
Médecin				
Couleur du chapeau				
Couleur du manteau				
Chemise/chandail				
Couleur des pantalons				
Type de chaussures				
Langue				

Articles à emporter : liste suggérée pour les excursions dans l'arrière-pays (de la mi-juin à la mi-septembre)

- Vêtements de pluie/coupe-vent/guêtres
- Cartes
- Boussole/GPS/radiobalise individuelle de repérage (ex. SPOT), piles de rechange
- Allumettes/briquet (dans un étui étanche)
- Bouteille d'eau
- Filtre à eau ou pastilles de purification
- Couteau de poche ou outil multifonctions



- Trousse de toilette (y compris les médicaments)
- Trousse de premiers soins
- Lampe de poche ou lampe frontale avec piles de rechange
- Écran solaire, chasse-moustiques
- Allume-feu (à n'utiliser qu'en cas d'urgence)
- Vaporisateur ou cartouches anti-ours
- Chapeau, passe-montagne/foulard, gants (même en été, car il peut neiger ou la température peut approcher le point de congélation)
- Sous-vêtements isolants
- Pantalons et chemises à séchage rapide (éviter les articles en coton qui sont froids s'ils sont mouillés)
- Vêtements de rechange (au moins 3 ensembles complets)
- Chaussettes de rechange (**pas en coton!**)
- Chaussures légères (à porter au camping et pour la traversée des ruisseaux)
- Bottes de marche robustes et imperméables
- Contenant à l'épreuve des ours pour la nourriture et les articles de toilette
- Réchaud et combustible
- Nourriture dense et riche en calories (évités les aliments qui dégagent une forte odeur, comme les fromages et les saucissons)
- Couvert, casseroles et ustensiles de cuisine (y compris un tamis ou une spatule pour filtrer les particules de nourriture de l'eau grise)
- Grands sacs étanches pour garder les effets personnels au sec dans le sac à dos
- Sacs refermables supplémentaires (pour rapporter les déchets, y compris le papier de toilette et les produits d'hygiène menstruelle)
- Tente avec double-toit imperméable
- Petite bâche
- Piquets de rechange
- Corde supplémentaire
- Sac de couchage
- Tapis de sol
- Trousse de survie avec sifflet

Activités hivernales au parc territorial Tombstone

Bien qu'il n'y ait pas de services et que le Centre d'interprétation soit fermé pendant l'hiver, il y a de nombreuses façons de profiter du parc territorial Tombstone lorsqu'il est couvert d'un manteau de neige. Que ce soit pour y observer la faune ou faire de la raquette, du traîneau à chiens, du ski ou de la motoneige, si vous planifiez bien et êtes autonome, vous pourriez vivre une expérience vraiment magique.



Sécurité avalanche

Les avalanches sont un phénomène courant dans le parc. Consultez la [carte sur les terrains propices aux avalanches dans le parc](#) et renseignez-vous quelques jours avant votre départ sur les prévisions météorologiques et les conditions d'enneigement. Rien ne remplace une formation adéquate et un bon jugement. Visitez le site Web de la [Yukon Avalanche Association](#) pour en savoir plus.

Consultez les prévisions météorologiques

Vérifiez les conditions météo à [Dawson](#) et sur la [route Dempster](#). Pour des prévisions plus précises sur les conditions en montagne, consultez les [données pour le mont Frank Rae](#). Adaptez votre conduite à l'état des routes en hiver. Pour connaître les conditions routières, consultez le site [511yukon.ca](#).

Sachez où vous pouvez aller

La majeure partie du parc est gérée comme une zone sauvage réservée aux activités récréatives non motorisées afin d'en préserver les paysages naturels et d'offrir aux visiteurs la possibilité de vivre des expériences dans l'arrière-pays en toute tranquillité. Toutefois, durant l'hiver, lorsque la couche de neige est suffisamment épaisse pour protéger la couverture végétale fragile, il est permis de faire de la motoneige dans la sous-zone désignée pour la pratique de ce sport à des fins récréatives (laquelle englobe le bassin de la rivière North Klondike et un secteur au sud de la route d'hiver de la rivière Hart) ainsi que sur des pistes réservées aux déplacements en hiver. La **motoneige** est interdite partout ailleurs afin de protéger les populations de mouflons, de lagopèdes et d'oiseaux de proie et leurs habitats fragiles.

Pour en savoir plus sur les activités hivernales au parc territorial Tombstone, téléphonez au 867-993-7899.



Autres ressources

Pour faciliter la mise en pratique du premier principe du programme Sans trace – Se préparer et prévoir – voici une liste d'ouvrages (livres, brochures, cartes, sites Web) qui pourraient vous être utiles.

Brochures

Distribuées aux centres d'information touristique du Yukon et au Centre d'interprétation du parc Tombstone ou accessibles à partir du site yukon.ca.

- Guide du parc territorial Tombstone
- Guide de la pêche au Yukon – Points saillants du règlement (aussi publié en anglais)
- Liste d'observation des oiseaux à Tombstone (en anglais)
- Assurer sa sécurité au pays des ours (aussi publiée en anglais et en allemand)
- Dans la nature sauvage du Yukon (aussi publiée en anglais, en allemand et en japonais)
- Tombstone Park Terrain Guide (carte sur les terrains propices aux avalanches dans le parc territorial Tombstone pour les déplacements en hiver, en anglais)
- Guide d'observation de la faune et de la flore du Yukon (aussi publié en anglais et en allemand)
- Les guides de poche produits par le Programme d'observation de la faune du Yukon sur divers sujets : fleurs, oiseaux, chauve-souris, papillons, ours, amphibiens, poissons, ongulés.

DVD

- Il est fortement recommandé de regarder la vidéo très instructive intitulée *Staying Safe in Bear Country: A Behavioral-Based Approach to Reducing Risk*. On peut la visionner à l'un des centres d'information touristique du Yukon, au Centre d'interprétation du parc Tombstone ou dans l'une des bibliothèques publiques du Yukon, ou s'en procurer un exemplaire à partir du site bearsmart.com.

Livres

- *Along the Dempster: An Outdoor Guide to Canada's Northernmost Highway*, Walter Lanz
- *Birds by the Dempster Highway*, Bob Frisch
- *Yukon's Tombstone Range and Blackstone Uplands: A Traveler's Guide*, Société pour la nature et les parcs du Canada
- *Hiking in the Yukon*, Curtis Vos
- *The Dempster – Canada's Road to so much more*, Friends of Dempster Country

- *Hammerstones: a History of the Tr'ondëk Hwëch'in*, Helen Dobrowolsky

Cartes

On peut se procurer les cartes suivantes (à l'échelle de 1 :50 000), très utiles pour les randonnées dans l'arrière-pays, au Centre d'interprétation du parc Tombstone, à la librairie Mac's Fireweed à Whitehorse ou en ligne sur le site yukonbooks.com.

- *A Hiking Map of Tombstone Territorial Park*, produite par Parcs Yukon
- *Tombstone River* (feuille 116B/7), *Upper Klondike River* (feuille 116B/8), *North Fork Pass* (feuille 116B/9), *Seela Pass* (feuille 116B/10)

Pour une vue d'ensemble du parc, consultez la carte publiée dans le Guide du Parc territorial Tombstone ou la carte Dawson (feuille 116B) à l'échelle de 1:250 000.

Sites Web

Gouvernement du Yukon : yukon.ca

Première Nation des Tr'ondëk Hwëch'in : trondek.ca

Yukon Hiking : yukonhiking.ca

État des routes du Yukon : 511yukon.ca

Conditions météorologiques sur la route Dempster : meteo.gc.ca/city/pages/yt-4_metric_f.html