

# UNE APPROCHE ÉQUILIBRÉE DE LA LITTÉRATIE

POUR MIEUX ENSEIGNER À LIRE, À ÉCRIRE, À ÉCOUTER ET À PARLER



Photos : Gouvernement du Yukon

Dans le présent document, on entend par littératie « la capacité d'utiliser le langage et les images, de formes riches et variées, pour lire, écrire, écouter, parler, voir, représenter et penser de façon critique. Elle permet d'échanger des renseignements, d'interagir avec les autres et de produire du sens.<sup>1</sup>

<sup>1</sup> Ministère de l'Éducation de l'Ontario (2004). *La littératie au service de l'apprentissage : Rapport de la Table ronde des experts en littératie de la 4<sup>e</sup> à la 6<sup>e</sup> année.*

# UNE APPROCHE ÉQUILIBRÉE

POUR MIEUX ENSEIGNER À LIRE, À ÉCRIRE, À ÉCOUTER ET À PARLER

---

Ce document se veut un outil de référence à l'intention des enseignants de la maternelle à la 9<sup>e</sup> année.

Il présente une approche équilibrée de l'enseignement des arts langagiers.

L'équilibre s'atteint par une combinaison de stratégies pédagogiques visant à former des apprenants compétents en littératie. Selon l'approche équilibrée, l'enseignant différencie intentionnellement ses stratégies en fonction des besoins de chaque élève. Le contenu autochtone et les méthodes d'apprentissage propres aux Premières nations font partie intégrante de l'approche.

## Une approche équilibrée de la littératie

- développe les compétences de tous les élèves au moyen d'outils, de matériel, de ressources et de stratégies variés;
- met l'accent sur le développement du langage oral, de la réflexion et de la collaboration, fondements de l'apprentissage des arts langagiers;
- utilise l'évaluation formative pour guider l'enseignement et déterminer les degrés de soutien nécessaires à la maîtrise de la matière;
- prévoit l'enseignement explicite d'habiletés de résolution de problèmes et de réflexion stratégique;
- prévoit des plages de temps réservées à l'apprentissage de la lecture et de l'écriture;
- répond aux besoins de littératie et d'apprentissage individuels des élèves;
- est fondée sur la conception universelle de l'apprentissage, à savoir :
  - des moyens multiples d'acquérir des connaissances;
  - des moyens multiples de montrer ce qu'on sait;
  - des façons diverses d'intéresser et de motiver les élèves en passant par leurs champs d'intérêt et aptitudes;
  - l'utilisation de matériel multiniveau intégrant différentes matières.
- transfère la responsabilité de l'apprentissage de l'enseignant à l'élève;
- assure la continuité de l'apprentissage d'une année à l'autre

# UNE APPROCHE ÉQUILIBRÉE

Écouter et parler

Comprendre, faire des liens, créer et communiquer

## LECTURE / OBSERVATION

### Lecture à voix haute / Lecture modélisée

- l'enseignant fait une démonstration de lecture efficace
- l'enseignant élargit l'accès au texte, au vocabulaire et aux traits de langage au-delà des capacités des élèves
- l'enseignant expose les élèves à différents genres

### Lecture partagée

- l'enseignant modélise des stratégies de lecture
- l'enseignant enseigne explicitement des stratégies de lecture
- l'enseignant élargit la compréhension du processus de lecture
- l'enseignant lit
- l'enseignant et l'élève choisissent un texte
- l'enseignant et l'élève font une lecture partagée
- l'enseignant encourage l'élève à lire dès qu'il sera prêt

### Lecture guidée

- l'enseignant renforce les habiletés
- l'enseignant invite l'élève à converser afin qu'il active ses connaissances antérieures, approfondisse ses connaissances et exprime ses idées
- l'enseignant guide l'élève dans l'apprentissage par échafaudage
- l'élève lit
- l'élève s'exerce aux stratégies apprises
- l'élève acquiert de l'autonomie

### Lecture indépendante

- l'élève choisit un texte
- l'élève s'exerce à son propre niveau

## ÉCRITURE / REPRÉSENTATION

### Écriture à voix haute / Écriture modélisée

- l'enseignant fait une démonstration d'écriture efficace
- l'enseignant élargit l'accès à l'écriture, au vocabulaire et aux traits du langage au-delà des capacités des élèves
- l'enseignant expose les élèves à différents genres

### Écriture partagée

- l'enseignant modélise des stratégies d'écriture
- l'enseignant enseigne explicitement des stratégies d'écriture
- l'enseignant élargit la compréhension du processus d'écriture
- l'enseignant écrit
- l'enseignant et l'élève choisissent un sujet
- l'enseignant et l'élève composent ensemble
- l'enseignant encourage l'élève à écrire dès qu'il sera prêt

### Écriture guidée

- l'enseignant renforce les habiletés
- l'enseignant invite l'élève à converser afin qu'il active ses connaissances antérieures, soigne son langage et exprime ses idées
- l'enseignant guide l'élève dans l'apprentissage par échafaudage
- l'élève écrit
- l'élève s'exerce aux stratégies apprises
- l'élève acquiert de l'autonomie

### Écriture indépendante

- l'élève choisit un sujet
- l'élève s'exerce à son propre niveau

Soutien accru



Soutien occasionnel

Évaluation formative

Enseignement différencié

## Remarques sur l'emploi d'une approche équilibrée de la littératie

L'emploi d'une approche équilibrée de la littératie permet d'apprendre aux élèves à lire, à écrire, à écouter et à parler avec compétence. Il présuppose que les conditions favorables à l'apprentissage sont solidement établies dans chaque salle de classe.

L'équilibre de l'approche varie selon les besoins et les attentes des élèves.

## Les conditions favorables à l'apprentissage

Nous savons que l'apprentissage est une activité sociale qui est non seulement influencée par le milieu scolaire et son environnement, mais aussi par les aptitudes scolaires, sociales, affectives et culturelles de l'apprenant.

Apprendre, c'est saisir des concepts, poser des questions, faire des liens, avoir des idées et les mettre à l'épreuve, prendre des risques, se tromper sans avoir peur du ridicule et réessayer jusqu'à ce qu'on réussisse.

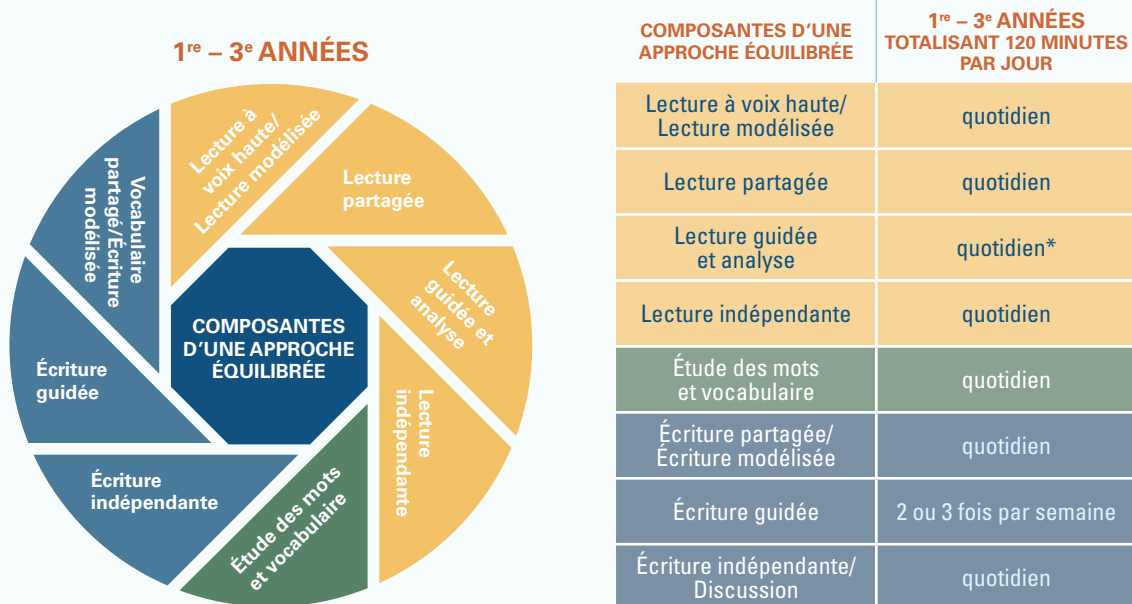
## L'approche équilibrée à la maternelle

1. L'apprentissage de comportements est essentielle à l'établissement de routines et à l'acquisition des aptitudes sociales qui permettront d'apprendre en groupe et individuellement. (ex. écouter la lecture d'une histoire, partager avec autrui aux postes d'activités ou suivre des consignes au gymnase.)
2. Le développement du langage oral est prioritaire. Le programme de lecture et d'écriture devrait reposer sur des périodes d'enseignement fréquentes et régulières utilisant des postes d'apprentissage de la langue.
3. L'intégration des matières que sont les sciences, les arts, les mathématiques, l'art dramatique, la musique et l'expression corporelle devrait servir les objectifs généraux du programme de lecture et d'écriture.
4. Le programme de maternelle devrait prévoir des périodes de jeu (45 minutes par demi-journée; 1 heure 15 minutes par journée complète) offrant des occasions de jeu libre et de jeu dirigé.
5. En maternelle, un emploi du temps souple permettra d'intégrer des sujets variés en fonction du développement des élèves dans le cadre d'un programme basé sur le jeu.

## L'approche équilibrée en 1<sup>re</sup>, 2<sup>e</sup> et 3<sup>e</sup> années

1. Le programme des arts langagiers prévoit des périodes quotidiennes et ininterrompues d'au moins 40 minutes chacune, pour un total de 100 à 120 minutes.
2. Chaque jour, les élèves lisent un texte de leur choix avec aisance et compréhension. À cette fin, les enseignants doivent enseigner explicitement et modéliser des stratégies de compréhension que les élèves mettront dans leur « boîte à outils ».
3. Chaque jour, les élèves ont des échanges structurés sur leurs lectures. Parler demande une réflexion, et, en ce sens, parler est la base de la littératie.
4. Chaque jour, les élèves écoutent un adulte lire avec aisance afin d'entendre un exemple de lecture efficace et d'apprendre à apprécier les façons de lire.
5. Chaque jour, les élèves écrivent un texte significatif. En plus de constituer un excellent exercice, l'écriture quotidienne crée des occasions de rétroaction et de réflexion sur les écrits.
6. Durant les périodes d'arts langagiers, on se sert du sujet des unités liées aux diverses matières de même que de ressources interdisciplinaires afin d'atteindre les objectifs d'apprentissage en lecture, en écriture, en écoute et en expression orale en même temps que ceux des matières en question.
7. Tous les aspects de la planification et de la programmation tiennent compte des besoins, de la culture et des modes d'apprentissage des apprenants de la langue anglaise et des apprenants autochtones.

## Affectation du temps d'enseignement des arts langagiers



Afin de respecter les composantes de la littératie et l'affectation du temps, on peut intégrer de la matière théorique dans le programme d'arts langagiers.

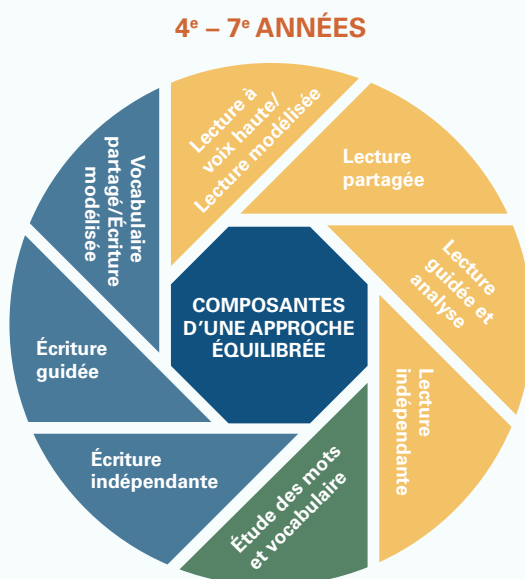
\* Peut comprendre des cercles de lecture à but pédagogique

Remarque : Le temps affecté aux composantes peut varier selon le niveau scolaire, la période de l'année et les besoins des élèves.

## L'approche équilibrée en 4<sup>e</sup>, 5<sup>e</sup>, 6<sup>e</sup> et 7<sup>e</sup> années

1. Le programme des arts langagiers prévoit des périodes ininterrompues d'au moins 40 minutes chacune totalisant de 90 à 120 minutes.
2. Chaque jour, les élèves lisent un texte de leur choix avec aisance et compréhension. À cette fin, les enseignants doivent enseigner explicitement et modéliser des stratégies de compréhension que les élèves mettront dans leur « boîte à outils ».
3. Chaque jour, les élèves ont des échanges structurés sur leurs lectures. Parler demande une réflexion, et, en ce sens, parler est la base de la littératie.
4. Chaque jour, les élèves écoutent un adulte lire avec aisance afin d'entendre un exemple de lecture efficace et d'apprendre à apprécier les façons de lire.
5. Chaque jour, les élèves écrivent un texte significatif. En plus de constituer un excellent exercice, l'écriture quotidienne crée des occasions de rétroaction et de réflexion sur les écrits.
6. Durant les périodes d'arts langagiers, on se sert du sujet des unités liées aux diverses matières de même que de ressources interdisciplinaires afin d'atteindre les objectifs d'apprentissage en lecture, en écriture, en écoute et en expression orale en même temps que ceux des matières en question.
7. Tous les aspects de la planification et de la programmation tiennent compte des besoins, de la culture et des modes d'apprentissage des apprenants de la langue anglaise et des apprenants autochtones.

## Affectation du temps d'enseignement des arts langagiers



COMPOSANTES D'UNE APPROCHE ÉQUILIBRÉE	4 <sup>e</sup> – 7 <sup>e</sup> ANNÉES TOTALISANT 120 MINUTES PAR JOUR
Lecture à voix haute/ Lecture modélisée	quotidien
Lecture partagée	hebdomadaire
Lecture guidée et analyse	de 3 à 5 fois par semaine*
Lecture indépendante	quotidien
Étude des mots et vocabulaire	hebdomadaire
Écriture partagée/ Écriture modélisée	hebdomadaire
Écriture guidée	2 ou 3 fois par semaine
Écriture indépendante/ Discussion	quotidien

Afin de respecter les composantes de la littératie et l'affectation du temps, on peut intégrer de la matière théorique dans le programme d'arts langagiers.

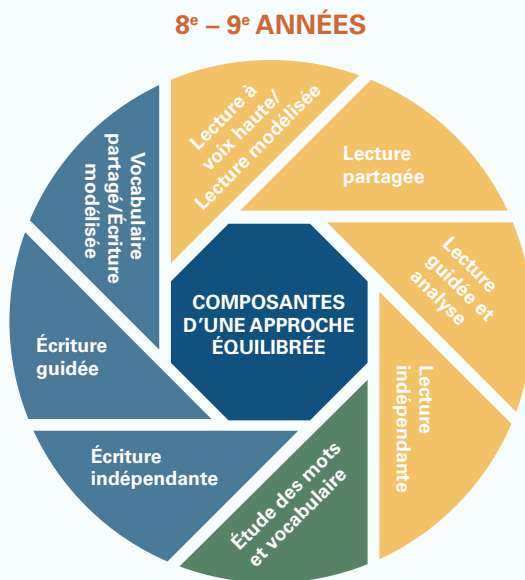
\* Peut comprendre des cercles de lecture à but pédagogique.

Remarque : Le temps affecté aux composantes peut varier selon le niveau scolaire, la période de l'année et les besoins des élèves.

## L'approche équilibrée en 8<sup>e</sup> et 9<sup>e</sup> années

1. À l'école secondaire, les compétences en lecture, en écriture, en écoute et en expression orale sont développées dans toutes les matières. La littératie devient donc l'affaire de tous les enseignants, pas seulement des enseignants d'arts langagiers.
2. Dans toutes les matières, on enseigne aux élèves à améliorer leurs capacités de lecture et d'écriture.
3. On décide des stratégies de compréhension à enseigner en fonction du texte à l'étude. Apprendre à lire comme un scientifique, une historienne ou un artiste contribue à enrichir les compétences dans les différentes matières.
4. Les élèves ont régulièrement l'occasion de travailler en collaboration et d'échanger sur leurs apprentissages. Ces activités les encouragent à réfléchir, à communiquer et à améliorer leurs aptitudes personnelles et sociales.
5. Tous les aspects de la planification et de la programmation tiennent compte des besoins, de la culture et des modes d'apprentissage des apprenants de la langue anglaise et des apprenants autochtones.

## Affectation du temps d'enseignement des arts langagiers



COMPOSANTES D'UNE APPROCHE ÉQUILIBRÉE	8 <sup>e</sup> – 9 <sup>e</sup> ANNÉES TOTALISANT 120 MINUTES PAR JOUR
Lecture à voix haute/ Lecture modélisée	1 fois par semaine
Lecture partagée	hebdomadaire
Lecture guidée et analyse	hebdomadaire*
Lecture indépendante	quotidien
Étude des mots et vocabulaire	hebdomadaire
Écriture partagée/ Écriture modélisée	hebdomadaire
Écriture guidée	hebdomadaire
Écriture indépendante/ Discussion	quotidien

Afin de respecter les composantes de la littératie et l'affectation du temps, on peut intégrer de la matière théorique dans le programme d'arts langagiers.

\* Peut comprendre des cercles de lecture à but pédagogique

Remarque : Le temps affecté aux composantes peut varier selon le niveau scolaire, la période de l'année et les besoins des élèves.









## **Ministère de l'Éducation, Services de soutien à l'apprentissage :**

Conseiller, programme d'études primaires

Conseiller, programme d'études intermédiaires

Conseiller, programme d'études secondaires

Téléphone : 867-667-5141/5607

Site Web : <http://www.education.gov.yk.ca>

