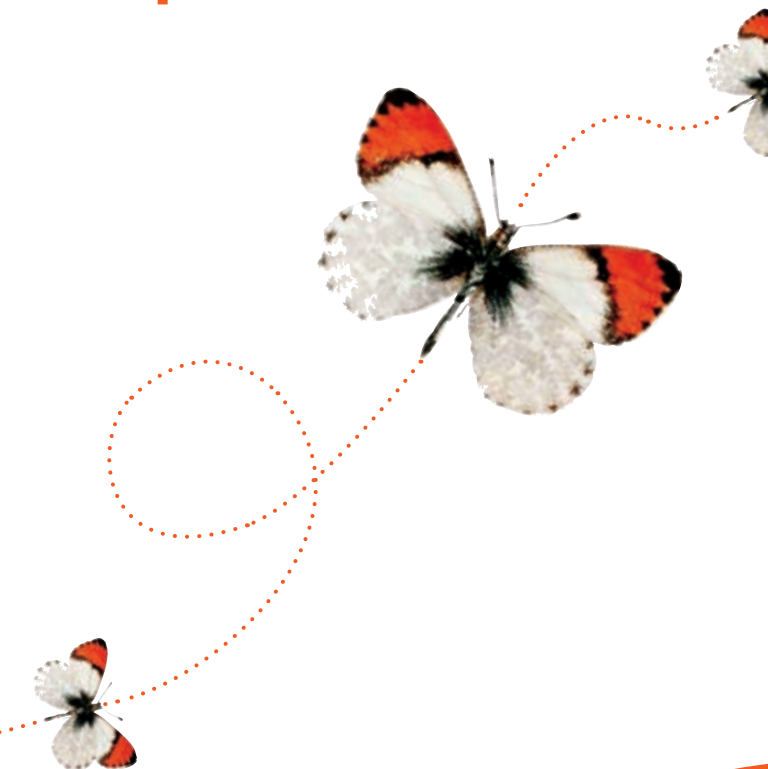




Observation de
la faune

Papillons du Yukon




Yukon



*Des visiteurs suivent une
vieille route d'accès à une
mine pour explorer le milieu
alpin sur la colline Keno.*

© Gouvernement du Yukon 2022 – ISBN 978-1-55362-892-7

Toutes les images proviennent de Crispin Guppy, excepté les suivantes : *Dans le milieu alpin*, de Ryan Agar (p. ii); *Sphinx du saule*, de Sara Nielsen (p. 2); *Damier anicia*, de Bruce Bennett (p. 2); *Porte-queue*, de Bruce Bennett (p. 3); *Boloria* de Freya, de Sonja Stange (p. 12); *Chenille du sphinx du gaillet*, de William Kleeden (www.yukonexplorer.com) (p. 19); *Randonnée d'observation de papillons à Keno*, de Peter Long (p. 21); *Centre d'interprétation du milieu alpin*, de Bruce Bennett (p. 22).

Illustrations de Keith Wolfe Smarch (p. 4) et de Sara Nielsen (p. 19).

Nous remercions tout spécialement Crispin Guppy pour sa contribution au projet.

Pour en apprendre davantage sur les papillons et la faune du Yukon :

Gouvernement du Yukon
Programme d'observation
de la faune
C. P. 2703 (V-5R)
Whitehorse (Yukon) Y1A 2C6

Tél. : 867-667-8291

Sans frais : 1-800-661-0408,
poste 8291

Courriel : wildlife.viewing@gov.yk.ca

Yukon.ca

Gouvernement du Yukon
Centre de données sur
la préservation des espèces
du Yukon
C. P. 2703 (V-5N)
Whitehorse (Yukon) Y1A 2C6

Tél. : 867-667-5331

Sans frais : 1-800-661-0408,
poste 5331

Courriel : yukoncdc@gov.yk.ca

Yukon.ca

Suivez Yukon Wildlife Viewing sur Facebook.

Introduction aux papillons du Yukon

Où les trouver

Il y a actuellement environ 91 espèces de papillons reconnues au Yukon, appartenant à 5 familles, mais les scientifiques s'attendent à en découvrir d'autres.

Trouver des papillons au Yukon est chose facile. Vous n'avez qu'à scruter les espaces naturels dégagés lors d'une journée chaude ensoleillée. La colline Keno et les hautes terres Blackstone sont d'excellents endroits pour observer des papillons. Procurez-vous le Guide d'observation de la faune et de la flore du Yukon pour découvrir d'autres endroits semblables.

Conseils pour l'observation

Ce guide vous aidera à observer et à identifier certains des papillons les plus communs et des espèces particulières et plus rares. D'autres espèces sont mentionnées, mais non illustrées. Dans certains cas, vous aurez besoin d'un livre détaillé, comme *The Butterflies of Canada*, pour identifier l'espèce que vous avez vue.



Machaon

Certains papillons du Yukon, comme les grands porte-queues, ont des couleurs vives pour attirer un partenaire pendant la parade. D'autres ont des couleurs terreuses neutres pour se cacher des oiseaux prédateurs. Bon nombre sont des experts de la parade et du camouflage, leur face supérieure étant vive alors que leur face inférieure est terne.

Vous devez connaître les motifs de couleur des deux faces des ailes pour identifier un papillon. En effet, au repos, plusieurs espèces gardent leurs ailes grandes ouvertes, alors que d'autres les referment sur leur dos. Améliorez vos chances d'observer un papillon en l'approchant lentement par derrière ou pendant qu'il se nourrit ou qu'il « patauge dans la boue » (de l'expression anglaise *mud-puddling*, lorsque les papillons s'abreuvent d'eau contenant du sodium). Utilisez des jumelles pour les observer sans les déranger. Certaines espèces (notamment les *Oeneis*) se ressemblent beaucoup, à un point tel que les spécialistes doivent les examiner sous un microscope pour les distinguer. Selon de récentes études d'ADN, certaines espèces au Yukon n'ont toujours pas été classifiées et nommées.

Conservation et collecte des papillons

La conservation des habitats est essentielle à la survie des espèces de papillons. Collectionner les papillons avec modération ne nuit pas aux populations, tant que l'on n'endommage pas leur habitat. Faites attention à l'habitat des papillons lorsque vous les observez, les photographiez ou les attrapez pour votre collection.

Si vous désirez collectionner des papillons, votre collection doit avoir un but scientifique ou pédagogique. Étiquetez chaque spécimen selon l'endroit et la date où il a été recueilli. Si vous ne voulez plus votre collection, donnez-la à un autre collectionneur ou à un établissement public au lieu de gaspiller les spécimens.

Conformément à l'article 3 de la *Loi sur les scientifiques et les explorateurs*, les non-résidents doivent obtenir une licence du gouvernement territorial pour recueillir des spécimens au Yukon. Vous pouvez obtenir cette licence auprès du ministère du Tourisme et de la Culture. Il faut aussi une licence spéciale pour recueillir des spécimens dans les parcs territoriaux et nationaux.

Si vous soupçonnez que quelqu'un recueille illégalement des papillons ou enfreint les lois sur la faune, appelez la ligne Info-braconnage au 1-800-661-0525. Pour de plus amples renseignements sur la conservation des papillons, communiquez avec le Centre de données sur la préservation des espèces du Yukon.

Papillon diurne ou nocturne?

Les papillons diurnes et nocturnes sont des insectes de l'ordre des lépidoptères (*Lepidoptera*), qui signifie « ailes écaillées ». En effet, les ailes sont couvertes de soies aplaties qui ressemblent à de petites écailles de poissons. Les papillons diurnes volent toujours durant le jour au Yukon, alors que les papillons nocturnes volent la nuit ou le jour, selon l'espèce.



Sphinx du saule avec les antennes caractéristiques des papillons nocturnes



Damier anicia avec les antennes caractéristiques d'un papillon diurne

Les papillons diurnes et les papillons nocturnes volant le jour ont normalement des couleurs vives, alors que les papillons nocturnes volant la nuit sont bien souvent gris ou brun terne. Lorsqu'ils sont de couleur vive, ils sont généralement désagréables au goût et vénéneux pour nombre d'oiseaux.

Les antennes des papillons nocturnes ressemblent à des poils ou des plumes, et celles des papillons diurnes sont droites et se terminent en massue. Les seules caractéristiques qui distinguent systématiquement les papillons diurnes des papillons nocturnes sont les détails des nervures des ailes et d'autres structures du corps.

La vie du papillon

Les papillons vivent de 1 à 2 ans, mais, de manière générale, ne seront de véritables papillons que de 10 à 14 jours. Ils passent le reste de leur vie sous forme d'œuf, de chenille (larve) ou de chrysalide. L'œuf donne naissance à une petite chenille, qui mue habituellement cinq fois pendant sa croissance avant de se transformer en chrysalide. Le papillon adulte en émerge après environ six semaines.

Cycle de vie des papillons



Les chenilles mangent des feuilles, des fleurs, des fruits et des graines. Chaque espèce se nourrit d'une plante hôte ou de quelques-unes. Ces plantes hôtes sont précisées dans le présent guide.

Les papillons adultes se nourrissent principalement de nectar et de sève (pour le glucose). Certains ont des repas beaucoup moins appétissants, comme de la charogne et du fumier (pour les protéines et les acides aminés). D'autres se rassemblent sur un sol mouillé pour y boire de l'eau salée (pour le sodium).

Au fil du temps, les ailes du papillon se fanent, se déchirent et se décolorent. Certaines espèces de nymphalidés, comme la vanesse et le polygone, hibernent au stade adulte, tandis que d'autres passent l'hiver sous une autre forme.



Dessin d'un porte-queue dans le style de l'art Tlingit

Mythe et légende

« Si rien ne changeait jamais, il n'y aurait pas de papillons... »
– Anonyme

Pour plusieurs, les papillons sont des symboles plutôt que des créatures vivantes. Leur beauté délicate, leur capacité de voler et leur métamorphose complète font d'eux des figures de mythes et légendes populaires partout dans le monde. Caractérisés de « fleurs qui volent », les papillons nous aident à apprécier les merveilles fragiles et éphémères de la nature, comme les journées ensoleillées et les moments de repos.

Pour certains, l'esprit de nos proches vient nous visiter sous forme de papillon, symbole physique de l'âme humaine. Dans de nombreuses cultures américaines, on croit que les rêves sont apportés dans notre sommeil par des papillons.

Selon une légende nord-américaine, si l'on capture un papillon et lui chuchote un vœu, ce dernier se réalisera. Puisque le papillon ne peut faire de son, il ne peut révéler le vœu à quiconque sauf au Grand Esprit. Donc, si l'on fait un vœu et rend sa liberté au papillon, le vœu sera apporté dans les cieux et sera exaucé.

Hespéries Famille *Hesperiidae*

Petites; grises, noires ou brunes; les chenilles se nourrissent souvent de graminées.

Pyrginés, Sous-famille *Pyrginae*

Hespérie persius

Erynnis persius

Taille : Petit, envergure d'ailes de 3 cm. **Vol :** Rapide, près du sol.

Plantes hôtes : Feuilles de saule, lupins et autres légumineuses.

Habitat : Forêts dégagées, clairières, prés; partout au Yukon à basse altitude. **Remarques :** Une génération par année. L'hespérie givrée (aucun point blanc sur les ailes antérieures) vit près de Watson Lake. Les observations de l'hespérie afranius, qui lui ressemble, n'étaient en fait que des erreurs d'identification.



Hespérie grisâtre

Pyrgus centaureae

Taille : Petit, envergure d'ailes de 2,8 cm. **Vol :** Relativement rapide, battement d'ailes flou, près du sol. **Plantes hôtes :** Feuilles de fraises sauvages, chicoutés, potentilles. **Habitat :** Toundra, tourbières, bords de route, prés, clairières; partout au Yukon.

Remarques : Aucune espèce semblable. Une génération tous les deux ans.



Hétéroptérinés, Sous-famille *Heteropterinae*

Échiquier

Carterocephalus palaemon

Taille : Petit, envergure d'ailes de 2,5 cm. **Vol :** Rapide, près du sol. Retourne habituellement se poser au même endroit après le vol.

Plantes hôtes : Graminées.

Habitat : Sentiers forestiers et clairières, bords de route, prés humides, toundra; partout au Yukon.

Remarques : Aucune espèce semblable. Une génération par année.



Face inférieure
de l'aile



Hesperinés, Sous-famille *Hesperiinae*

Il y a deux autres hespéries au Yukon.

Virgule

Hesperia comma

Taille : Petit, envergure d'ailes de 3 cm. **Vol :** Rapide, près du sol.

Plantes hôtes : Graminées (pâturin, fétuque, barbon). **Habitat :** Bords de route, prés, tourbières, barres de gravier, sommets de collines à basse altitude; partout au Yukon. **Remarques :** L'hespérie draco est semblable, mais elle a des taches brun clair, dont l'une est allongée, sur sa face inférieure. On la trouve au nord de Dawson. Une génération par année.



Face inférieure de l'aile

Porte-queues et apollons Famille *Papilionidae*

Grands; couleurs vives; seulement quelques espèces au Yukon.

Parnassinés, Sous-famille *Parnassiinae*

Apollon d'Eversmann

Parnassius eversmanni

Taille : Grand, envergure d'ailes de 5 cm. **Vol :** Rapide, près du sol.

Plantes hôtes : Corydale pauciflore et silène. **Habitat :** Zones montagneuse de la toundra parsemées de saules arbustifs et de graminées. **Remarques :**

Mâles : jaune pâle. Femelles : blanches.

Possiblement une génération tous les deux ans.



Apollon des Rocheuses

Parnassius eversmanni

Taille : Grand, envergure d'ailes de 5,7 cm. **Vol :** Lent, près du sol.

Plantes hôtes : Orpin à feuilles lancéolées. **Habitat :** Prés secs, zones rocheuses; basses et moyennes altitudes dans le sud du Yukon.

Remarques : Le petit apollon est semblable. Il vit dans les prés de la toundra dans le parc Kluane et dans le nord. Une génération par année.



Porte-queues, Sous-famille *Papilioninae*

Papillon tigré du Canada

Papilio canadensis

Taille : Grand, envergure d'ailes de 8,2 cm. **Vol** : Vitesse moyenne, à diverses hauteurs.

Plantes hôtes : Tremble, peuplier, saule. **Habitat** : Bords de route, clairières, bords de cours d'eau; partout au Yukon.

Remarques : Le machaon (image p. 1), moins commun, est semblable, mais a plus de noir et moins de jaune. Il vole habituellement à des altitudes plus élevées, et on le trouve plus au nord. Une génération par année.



Piéridés Famille *Pieridae*

Taille moyenne; blancs, jaunes et orange; plusieurs chenilles mangent des moutardes.

Périnés, Sous-famille *Pierinae*

Piéride de l'Ouest

Pontia occidentalis

Taille : Moyen, envergure d'ailes de 4 cm. **Vol** : Rapide, en zigzag; autour des sommets de collines.

Plantes hôtes : Feuilles de moutarde des champs, particulièrement l'aubriète. **Habitat** : Routes, zones rocheuses sèches, sommets de collines.

Remarques : La piéride printanière est semblable, mais rare. Une génération par année.



Femelle de la piéride printanière

Piéride arctique

Pieris angelika

Taille : Moyen, envergure d'ailes de 3,8 cm. **Vol** : Lent, 2 m au-dessus du sol.

Plantes hôtes : Feuilles de moutarde des champs, comme la parrya à tige nue. **Habitat** : Zones riveraines humides, secteurs avec des saules arbustifs, prés humides.

Remarques : La piéride marginée et la piéride des crucifères lui ressemblent beaucoup. Les femelles ont des taches grises sur leur face supérieure. Une génération par année.



Grand marbré

Euchloe ausonides

Taille : Moyen, envergure d'ailes de 4,1 cm. **Vol :** Vitesse moyenne, en zigzag. **Plantes hôtes :** Fleurs et feuilles de moutarde des champs, particulièrement l'aubriète.

Habitat : Bords de route, zones rocheuses sèches; plupart des régions du Yukon. **Remarques :** Les espèces qui lui ressemblent sont le marbré verdâtre, qui a une Face inférieure plus foncée, et le marbré nordique, qui est plus petit. Les femelles ont des ailes postérieures de couleur crème. Une génération par année.



Pointe-orangée de Sara

Anthocharis sara

Taille : Petit à moyen, envergure d'ailes de 3,6 cm.

Vol : Lent, relativement droit.

Plantes hôtes : Fleurs et feuilles de moutarde des champs, particulièrement l'aubriète.

Habitat : Bords de route, zones rocheuses sèches, prés.

Remarques : Les femelles sont jaune pâle, et la pointe de leurs ailes a moins d'orange que celle des mâles. On la trouve seulement près du lac Annie et dans les environs de Carcross à Atlin. Une génération par année.



Coliades, Sous-famille Coliadinae

Coliade du trèfle

Colias philodice

Taille : Moyen, envergure d'ailes de 4,5 cm. **Vol :** Rapide, en zigzag.

Plantes hôtes : Trèfles et vesces.

Habitat : Bords de route, prés; partout au Yukon.

Remarques : Trois autres coliades aux ailes jaunes lui ressemblent : le grand coliade, le coliade commun du Nord et le coliade solitaire. Le coliade verdâtre est plus petit et de couleur vert-jaune sombre. Une génération par année.



Coliade de Christina

Colias christina

Taille : Moyen, envergure d'ailes de 4,7 cm. **Vol :** Rapide, en zigzag.

Plantes hôtes : Sainfoin. **Habitat :** Bords de route secs, clairières; basses altitudes, Dawson jusqu'au sud.

Remarques : La sous-espèce *kluanensis* est sur la liste d'observation du Yukon. Trois autres coliades ont les ailes orange : le coliade orangé (milieu alpin et nord), le coliade de Booth (nord) et le coliade du Canada (partout au Yukon, au début de l'été). Ils ont tous une génération chaque année.



Lycénidés Famille *Lycaenidae*

Petits; gris, bruns, bleus, bleu métallique ou cuivre.

Cuivrés, Sous-famille *Lycaeninae*

Cuivré de la potentille

Lycaena dorcas

Taille : Petit, envergure d'ailes de 2,3 cm. **Vol :** Lent, court.

Plantes hôtes : Potentille palustre.

Habitat : Forêts d'épinettes humides, tourbières et autres terres humides.

Remarques : Il y a deux autres cuivrés au Yukon : le cuivré d'Amérique (dans la toundra) et le cuivré tacheté (dans les forêts du sud). Une génération par année.



Face inférieure de l'aile

Theclas, Sous-famille *Theclinae*

Lutin grisâtre

Callophrys polia

Taille : Petit, envergure d'ailes de 2,5 cm.

Vol : Rapide, court. Il vole au début du printemps. **Plantes hôtes :** Raisin d'ours

(Kinnikinnick). **Habitat :** Zones herbeuses ou rocheuses sèches, clairières sèches.

Remarques : Il y a deux autres lutins au Yukon : le lutin brun (forêts de pins sèches et tourbières partout au Yukon) et le lutin chevronné (de Rancheria à Watson Lake; forêts de pins sèches). Une génération par année.



Azurés, Sous-famille *Polyommatae*

Bleu porte-queue de l'Ouest

Cupido amyntula

Taille : Petit, envergure d'ailes de 2,5 cm. **Vol** : Lent, près du sol.

Plantes hôtes : Fleurs de lupin, vesces, pois. **Habitat** : Bords de route, prés, forêts dégagées.

Remarques : Il s'agit du seul azuré qui a des queues sur ses ailes postérieures. La face supérieure des ailes des mâles est bleue, et les femelles sont brunes. Une génération par année.



Face inférieure de l'aile



Azur lucia

Celastrina lucia

Taille : Petit, envergure d'ailes de 2,6 cm. **Vol** : Lent, parmi les arbustes. **Plantes hôtes** : Fleurs du printemps, arbustes à fleurs comme le cornouiller stolonifère et le raisin d'ours. Les populations qui se nourrissent de thé du Labrador ont des taches plus petites et plus cendrées sous leurs ailes. **Habitat** : Forêts dégagées, zones riveraines.

Remarques : Il s'agit du premier azuré à voler au printemps. Sa face inférieure est cendrée. Une génération par année.



Face inférieure de l'aile



Bleu argenté

Glaucopsyche lygdamus

Taille : Petit, envergure d'ailes de 2,6 cm. **Vol** : Lent, près du sol.

Plantes hôtes : Lupins, vesces, pois. **Habitat** : Bords de route, prés, forêts dégagées. **Remarques** : Il s'agit d'une femelle sur l'image. La face supérieure des mâles est entièrement bleue, avec un éclat argenté. Une génération par année.



Face inférieure de l'aile



Bleu nordique

Plebejus idas

Taille : Petit, envergure d'ailes de 2,6 cm. **Vol :** Lent, près du sol.

Plantes hôtes : Lupins et autres légumineuses. **Habitat :** Clairières.

Remarques : Il s'agit du seul azuré qui a une rangée complète de points orange sur la Face inférieure de ses ailes. Une génération par année.



Face inférieure de l'aile



Bleu verdâtre

Plebejus saepiolus

Taille : Petit, envergure d'ailes de 2,7 cm. **Vol :** Lent, près du sol.

Plantes hôtes : Trèfles et autres légumineuses. **Habitat :** Bords de route, prés.

Remarques : L'azuré de la canneberge (tourbières, forêts dégagées humides, toundra) et le bleu arctique (zones rocheuses sèches) lui ressemblent. Une génération par année.



Face inférieure de l'aile



Nymphalidés *Famille Nymphalidae*

Petits à grands; gris, bruns, brun-orange ou noirs.

Argynnes, Sous-famille *Argynninae*

Argynne mormon

Speyeria mormonia

Taille : Moyen, envergure d'ailes de 4,7 cm. **Vol :** Lent à rapide, en zigzag. **Plantes hôtes :** Violettes.

Habitat : Forêts dégagées, prés; basses à hautes altitudes.

Remarques : La sous-espèce *bischoffii* est sur la liste d'observation du Yukon. L'argynne du Nord-Ouest et l'argynne de l'Atlantique (dans le sud-est du Yukon seulement) lui ressemblent. Une génération par année.



Face inférieure de l'aile



Boloria polaire

Boloria polaris

Taille : Petit à moyen, envergure d'ailes de 4 cm. **Vol :** Vitesse moyenne, près du sol.

Plantes hôtes : Benoîte de Peck, airelle des marécages.

Habitat : Toundra arctique et alpine.

Remarques : Une génération tous les deux ans, dans la plupart des cas. Cette espèce se trouve en abondance tous les ans dans la toundra alpine du Yukon.



Face inférieure
de l'aile

Boloria de Freya

Boloria freija

Taille : Petit à moyen, envergure d'ailes de 3,7 cm.

Vol : Vitesse moyenne, près du sol.

Plantes hôtes : Airelle, raisin d'ours.

Habitat : Forêts de pins dégagées, toundra, prés rocheux secs. **Remarques :** Cette espèce vole au début de l'été, avant d'autres espèces semblables. Une génération par année.



Face inférieure
de l'aile

Boloria terne

Boloria improba

Taille : Petit à moyen, envergure d'ailes de 3,5 cm. **Vol :** Vitesse moyenne, très près du sol.

Plantes hôtes : Saule herbacé, y compris le saule réticulé.

Habitat : Toundra humide avec des saules herbacés couchés. **Remarques :** Il s'agit de l'un des premiers papillons à voler dans la toundra alpine. Une génération par année.



Face inférieure
de l'aile

Autres argynnes

Il y a 11 autres espèces d'argynnes au Yukon, qui se distinguent les unes des autres par une combinaison des détails des motifs sur la face supérieure et inférieure des ailes. Il peut être très difficile de les identifier.

Damiers et croissants, Sous-famille *Melitaeinae*

Croissant des prés

Phyciodes pulchellus (aussi *P. pratensis*)

Taille : Petit à moyen, envergure d'ailes de 3,4 cm. **Vol :** Vitesse moyenne, près du sol.

Plantes hôtes : Asters.

Habitat : Bords de route, prés.

Remarques : Le croissant nordique (très rare au Yukon) est semblable, mais il a plus de brun-orange et moins de noir sur la face supérieure des ailes. Une génération par année.



Damier anicia

Euphydryas anicia

Taille : Petit à moyen, envergure d'ailes de 3,8 cm.

Vol : Rapide, près du sol.

Plantes hôtes : On soupçonne qu'il s'agit du penstémon de Gorman.

Habitat : Prairies sèches.

Remarques : Une espèce semblable, le damier variable, est rare, mais on la trouve à l'ouest de la route d'Atlin jusqu'à Champagne. Ses taches foncées sont plus noires, et ses taches pâles tirent plus vers le blanc. On croit que sa plante hôte est le penstémon élancé. Une génération par année.



Polygones et vanesses, Sous-famille *Nymphalinae*

Polygone à taches vertes

Polygonia faunu

Taille : Moyen, envergure d'ailes de 4,7 cm. **Vol :** Rapide, irrégulier.

Plantes hôtes : Bouleau, saule, aulne. **Habitat :** Forêts dégagées. Se repose sur les routes de terre.

Remarques : Une génération par année. L'image représente la face inférieure de la femelle. La Face inférieure des mâles a des motifs plus marqués.



Morio

Nymphalis antiopa

Taille : Grand, envergure d'ailes de 6,1 cm. **Vol :** Rapide. Parcourt souvent un chemin.

Plantes hôtes : Saule, peuplier.

Habitat : Clairières, zones riveraines.

Remarques : Ce papillon est parmi l'une des rares espèces qu'on trouve à la fois en Europe, en Asie et en Amérique du Nord.

La chenille est noire avec une ligne de points rouges ou orangés sur le dos. Elle a des épines et vit dans de gros groupes pratiquement jusqu'à maturité. Cette espèce passe l'hiver au stade adulte.

Une génération par année.



Autres polygones

On trouve quatre autres polygones au Yukon.

Ils se distinguent par les motifs de couleur sous leurs ailes, qui varient également entre les mâles et les femelles. La grande vanesse ressemble aussi à cette espèce, mais est plus grande.

Petite vanesse

Aglais milberti

Taille : Moyen, envergure d'ailes de 4,8 cm. **Vol :** Rapide, souvent au-dessus des routes de terre et des crêtes alpines dans le sud. **Plantes hôtes :** Grande ortie. **Habitat :** Forêts dégagées, prés, zones riveraines; toutes les altitudes dans le sud du Yukon.

Remarques : La belle-dame et le vulcain sont de rares migrants du sud, dont la chenille se nourrit aussi de grande ortie et vit dans des feuilles roulées. Les vanesses peuvent passer l'hiver sous leur forme adulte. Une génération par année.



Amiraux, Sous-famille *Limenitidinae*

Amiral blanc

Limenitis arthemis

Taille : Grand, envergure d'ailes de 6,2 cm. **Vol :** Vitesse moyenne, plané. **Plantes hôtes :** Tremble, peuplier, saule. **Habitat :** Forêts de trembles dégagées, zones riveraines.

Remarques : Il s'agit de l'un des plus grands papillons, dont les couleurs sont particulièrement frappantes. Les adultes se nourrissent souvent de vieux os, de fumier d'animaux et de déchets de poisson. Une génération par année.



Satyrinés, Sous-famille *Satyrinae*

Alpin à bandes

Erebia fasciata

Taille : Moyen, envergure d'ailes de 4,3 cm. **Vol :** Rapide, près du sol. **Plantes hôtes :** Carex, peut-être des linaigrettes. **Habitat :** Toundra arctique et alpine humide.

Remarques : L'alpin du mont McKinley est l'espèce la plus semblable, qui porte la même bande sur la Face inférieure des ailes. Une génération par année.



Alpin à quatre points

Erebia youngi

Taille : Petit à moyen, envergure d'ailes de 4 cm.

Vol : Vitesse moyenne.

Plantes hôtes : Inconnu.

Probablement des graminées ou des carex. **Habitat :** Toundra aride avec des graminées courtes et denses (comme on en voit souvent le long des talus d'éboulis).

Remarques : La sous-espèce *herscheli* est sur la liste de surveillance du Yukon. L'alpin des éboulis et l'alpin rougeâtre ressemblent beaucoup à cette espèce. Une génération par année.



Alpin commun

Erebia epipsodea

Taille : Moyen, envergure d'ailes de 4,1 cm.

Vol : Lent, près du sol.

Plantes hôtes : Graminées.

Habitat : Prés, bords de route et clairières.

Remarques : Il y a sept autres espèces d'alpins au Yukon, qui portent des motifs de couleur distinctifs sur les deux faces de leurs ailes. L'une d'elle est l'alpin arctique, qui figure sur la liste d'observation du Yukon. Une génération par année.



Satyre fauve

Coenonympha tullia

Taille : Petit à moyen, envergure d'ailes de 3,3 cm.

Vol : Lent, en bonds.

Plantes hôtes : Graminées.

Habitat : Prés à basse altitude dans la toundra alpine et arctique.

Remarques : Aucune espèce semblable. Le satyre fauve est une espèce distincte des satyres du reste de l'Amérique du Nord (voir *Butterflies of British Columbia*). Une génération par année.



Nordique orangé

Oeneis chryxus

Taille : Moyen, envergure d'ailes de 4,5 cm. **Vol :** Rapide, irrégulier.

Plantes hôtes : Graminées.

Habitat : Prés secs, forêts de pins ouvertes; toundra, majoritairement dans le sud et le centre

du Yukon. **Remarques :**

Une génération tous les deux ans.



Face inférieure de l'aile

Nordique des tourbières

Oeneis jutta

Taille : Moyen, envergure d'ailes de 4,7 cm. **Vol :** Rapide, irrégulier. Se pose sur des troncs d'arbres. **Plantes hôtes :** Carex, possiblement des linaigrettes.

Habitat : Tourbières à épinettes noires, toundra humide.

Remarques : Une génération tous les deux ans.



Face inférieure de l'aile



Nordique mélissa

Oeneis melissa

Taille : Moyen, envergure d'ailes de 4,8 cm. **Vol :** Rapide, irrégulier. Se pose sur des troncs d'arbres.

Plantes hôtes : Incertain. Possiblement des graminées et/ou des carex.

Habitat : Toundra arctique et alpine sèche. **Remarques :** La sous-espèce *atlinensis* est sur la liste d'observation du Yukon. Toutefois, selon de récentes études d'ADN, elle est non confirmée. Les études suggèrent qu'il y a au moins trois espèces différentes du Yukon regroupées sous la dénomination « nordique mélissa ». Une génération tous les deux ans.



Face inférieure de l'aile

Nordique alpin

Oeneis polixenes

Taille : Moyen, envergure d'ailes de 4,6 cm. **Vol :** Rapide, irrégulier.

Plantes hôtes : Incertain.

Possiblement des graminées et/ou des carex. **Habitat :** Toundra arctique et alpine. **Remarques :** La sous-espèce yukonensis est sur la liste d'observation du Yukon. Cette espèce préfère la toundra, alors que son très proche cousin, le nordique de Philip, fréquente les tourbières à épinettes noires. Selon de récentes études d'ADN, la dénomination « nordique alpin » regroupe en fait plus d'une espèce du Yukon. Une génération par année.



Face inférieure
de l'aile

Nordique à nervures blanches

Oeneis bore

Taille : Moyen, envergure d'ailes de 4,7 cm. **Vol :** Rapide, irrégulier.

Plantes hôtes : Graminées, carex.

Habitat : Toundra arctique et alpine humide bosselée. On l'aperçoit plus rarement à basse altitude.

Remarques : Une génération tous les deux ans.



Face inférieure
de l'aile

Autres nordiques

Il y a trois autres nordiques au Yukon : le nordique de Philip (très semblable au nordique alpin; vit dans les forêts d'épinettes noires humides), le nordique sentinelle (semblable au nordique orangé, mais vit seulement dans les hautes montagnes au nord et sur la côte nord) et le nordique de Uhler (semblable au nordique orangé, mais plus pâle; vit dans la toundra alpine sèche et sur la côte nord).

Papillons nocturnes

La plupart des papillons nocturnes du Yukon sont petits et ternes et volent sous les faibles lueurs de la nuit. C'est pourquoi nous les apercevons rarement, même s'ils sont plus nombreux que les papillons diurnes. En voici des exemples notables.

Le grand sphinx du gaillet est rapide et il vole au-dessus des fleurs pour en boire le nectar. À première vue, on pourrait le confondre avec un colibri. La chenille est très grosse. Sa peau est lisse, et elle a une corne sur son extrémité arrière. Elle se nourrit d'épilobe à feuilles étroites, et ses couleurs varient entre le noir et le vert (elle devient brune juste avant de se transformer en chrysalide).

Sphinx du gaillet,
Hyles gallii



Sphinx du gaillet,
chenille



noire



couleur avant la chrysalide

Le **sphinx colibri**, (*Hemaris thysbe*) ressemble beaucoup à un bourdon et vole aussi au-dessus des fleurs pour en boire le nectar.

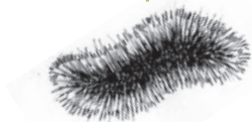


Le mâle de l'**alpyie de Langton**, (*Alpia langtoni*), de la famille des Noctuidae, émet un bourdonnement avec ses ailes lorsqu'il survole les prés.



La **sésie**, de la famille des Sessiidae, imite la guêpe pour éviter d'être dévorée, et sa chenille mange l'intérieur des tiges de plantes.

La chenille du papillon **Gynaephora groenlandica**, est probablement l'insecte le plus résistant au froid. Vivant dans le nord du Yukon, elle survit au froid glacé jusqu'à 14 hivers avant de devenir un papillon.



Liste des papillons du Yukon

Famille Hesperidae

Hespéries

Sous-famille Pyrginae

Pyrginés

Hespérie persius *Erynnis persius*5

Hespérie givrée *Erynnis icelus*

Hespérie grisâtre *Pyrgus centaureae*5

Sous-famille Heteropterinae

Hétéroptérinés

Échiquier *Carterocephalus palaemon*5

Sous-famille Hesperinae

Hesperinés

Virgule *Hesperia comma*6

Hespérie draco *Polites draco*

Famille Papilionidae

Porte-queues et apollons

Sous-famille Parnassiinae

Parnassinés

Apollon d'Eversmann

Parnassius eversmanni6

Apollon des Rocheuses

Parnassius smintheus6

Petit apollon *Parnassius phoebus**

Sous-famille Papilioninae

Porte-queues

Machaon *Papilio machaon*

Papillon tigré du Canada

Papilio canadensis7

Famille Pieridae

Piéridés

Sous-famille Pierinae

Périnés (blancs, marbrés ou orangés)

Piéride de l'Ouest *Pontia occidentalis*7

Piéride printanière *Pontia sisymbrii**

Piéride arctique *Pieris angelika*7

Piéride marginée *Pieris marginalis**

Piéride des crucifères *Pieris oleracea**

Grand Marbré *Euchloe ausonides*8

Marbré verdâtre *Euchloe naina**

Marbré nordique *Euchloe creusa*

Pointe-orangée de Sara

*Anthocharis sara**8

Sous-famille Coliadinae

Coliades

Coliade du trèfle *Colias philodice*8

Grand coliade *Colias gigantea*

Coliade commun du Nord *Colias pelidne**

Coliade solitaire *Colias palaeno*

Coliade verdâtre *Colias nastes*

Coliade de Christina *Colias christina*9

Coliade orangé *Colias hecla*

Coliade de Booth *Colias tyche**

Coliade du Canada *Colias canadensis*

Famille Lycaenidae

Lycénidés

Sous-famille Lycaeninae

Cuivrés

Cuivré de la potentille *Lycaena dorcas*9

Cuivré d'Amérique *Lycaena phlaeas*

Cuivré tacheté *Lycaena mariposa**

Sous-famille Theclinae

Theclas

Lutin grisâtre *Callophrys polia*9

Lutin brun *Callophrys augustinus**

Lutin chevronné *Callophrys eryphon**

Sous-famille Polyommatae

Azurés

Bleu porte-queue de l'Ouest

Cupido amyntula10

Azur lucia *Celastrina lucia*10

Bleu argenté *Glaucopsyche lygdamus*10

Bleu nordique *Plebejus idas*11

Bleu verdâtre *Plebejus saepiolus*11

Azuré de la canneberge *Vacciniina optilete*

Bleu arctique *Agriades glandon*

Une licence fédérale ou territoriale peut être requise pour la collecte de papillons. Si vous soupçonnez que quelqu'un recueille illégalement des papillons ou enfreint les lois sur la faune, appelez la ligne Info-braconnage au 1-800-661-0525.

Famille *Nymphalidae* Nymphalidés

Sous-famille *Argynniinae*

Argynnes

- Argynne mormon** *Speyeria mormonia*.. 11
Argynne du Nord-Ouest *Speyeria hesperis**
Argynne de l'Atlantique *Speyeria atlantis**
Boloria des renouées *Boloria alaskensis*
Boloria des tourbières *Boloria eunomia*
Boloria à taches argentées *Boloria selene**
Boloria des prés *Boloria bellona**
Boloria nordique *Boloria frigga*
Boloria polaire *Boloria polaris* 12
Boloria de Freya *Boloria freija* 12
Boloria terne *Boloria improba*..... 12
Boloria occidental *Boloria epithore**
Boloria de Béringie *Boloria natazhati**
Boloria des crêtes *Boloria astarte*
Boloria arctique *Boloria chariclea*

Sous-famille *Melitaeinae*

Damiers et croissants

- Croissant nordique** *Phyciodes cocyta*
Croissant des prés
*Phyciodes pulchellus** 13
Damier anicia *Euphydryas anicia* 13
Damier variable *Euphydryas chalcedona**

Sous-famille *Nymphalinae*

Polygones et vanesses

- Polygone satyre** *Polygonia satyrus***
Polygone à taches vertes
Polygonia faunus..... 14
Polygone gracile *Polygonia gracilis*
Polygone gris *Polygonia progne**

- Polygone de l'Ouest** *Polygonia oreas***
Grande vanesse *Nymphalis l-album**
Morio Cloak *Nymphalis antiopa*..... 14
Petite vanesse *Aglais milberti**..... 15
Belle-dame *Vanessa cardui*
 [migrant du sud]
Vulcain *Vanessa atalanta*
 [migrant du sud]

Sous-famille *Limnitiidae*

Amiraux

- Amiral blanc** *Limnitis arthemis*..... 15

Sous-famille *Satyrinae*

Satyrinés

- Alpin de Ross** *Erebia rossii*
Alpin arctique *Erebia disa**
Alpin boréal *Erebia mancinus*
Alpin à bandes *Erebia fasciata*..... 15
Alpin du mont McKinley
Erebia mackinleyensis
Alpin à disque rouge *Erebia discoidalis*
Alpin de Pawlowski *Erebia pawloskii*
Alpin à quatre points *Erebia youngi* 16
Alpin des éboulis *Erebia occulta**
Alpin rougeâtre *Erebia lafontainei*
Alpin commun *Erebia epipsodea*..... 16
Satyre fauve *Coenonympha tullia* 16
Nordique orangé *Oeneis chryxus* 17
Nordique de Uhler *Oeneis uhleri*
Nordique des tourbières *Oeneis jutta*.. 17
Nordique mélissa *Oeneis melissa* 17
Nordique alpin *Oeneis polixenes* 18
Nordique de Philip *Oeneis philipi**
Nordique à nervures blanches
Oeneis bore..... 18
Nordique sentinelle *Oeneis alpina**

En général, les noms scientifiques respectent le guide *The Butterflies of Canada* (Layberry et coll., 1998) par souci de cohérence.

* Espèce dont la conservation est potentiellement préoccupante au Yukon.

**Espèce signalée, mais non confirmée.





Papillons de Keno

Vers la fin des années 1990, les résidents de Keno, au Yukon, ont remarqué que de plus en plus de visiteurs utilisaient les anciennes routes d'accès aux mines pour se rendre dans les secteurs alpins et recueillir des papillons. Des collectionneurs des quatre coins du monde venaient visiter les montagnes entourant Keno, l'un des rares endroits où l'on trouve des papillons alpins de Béringie.

Inquiète pour la santé des populations de ces papillons uniques, la petite communauté a uni ses forces et, avec l'aide du Northern Research Institute et du Fonds de développement communautaire, elle a recruté des chercheurs locaux pour qu'ils étudient les papillons de Keno et leurs comportements.

Fondé à Keno en 2001, le Centre d'interprétation du milieu alpin renseigne les visiteurs sur les papillons et d'autres animaux sauvages du milieu alpin. Les visiteurs sont ainsi en mesure d'apprécier la beauté du milieu alpin sans endommager cet habitat fragile et sans perturber les plantes et les animaux qui y vivent.

Aux fins de distribution gratuite seulement

Plus besoin de ce guide?
Passez-le à quelqu'un d'autre!



Yukon