

## En bref

**Région :** Versant nord

**Aire de l'étude :** 5 243 km<sup>2</sup>

**Stations de prélèvement :**  
107 (7 km x 7 km)

**Ours munis d'un collier :** 60

**Partenaires du projet :**

- Comité de chasseurs et de trappeurs d'Aklavik
- Conseil consultatif de gestion de la faune (Versant nord)
- Ministère de l'Environnement (Yukon)
- Parcs Canada

# Étude de la population de grizzlis sur le Versant nord du Yukon 2004-2010

## Objectifs de l'étude

L'étude avait pour but la collecte de données sur la population de grizzlis du Versant nord du Yukon. Les données recueillies ont servi à estimer :

1. La taille de la population
2. Les taux de reproduction
3. Les taux de survie
4. Le taux de croissance de la population

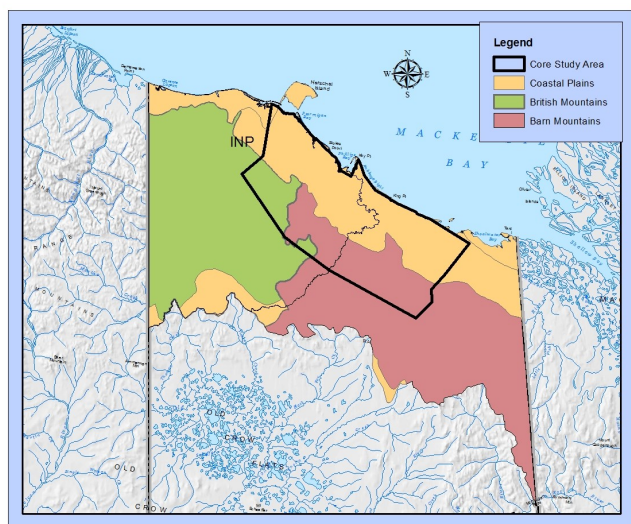
## Aperçu de l'étude

Deux méthodes ont été utilisées pour recueillir des données sur les grizzlis du Versant nord.

1. La taille de la population a été estimée à l'aide d'ADN de grizzlis prélevé dans des poils recueillis dans les pièges à poils avec appât en 2006 et en 2007. L'ADN extrait des échantillons a permis l'identification d'individus. Le nombre de fois qu'un ours en particulier a laissé des poils dans un piège a été analysé par rapport à tous les autres poils recueillis. Plus le nombre d'échantillons différents est élevé, plus la population est grande.
2. Soixante grizzlis ont été munis d'un collier et suivis pendant l'étude. Les données enregistrées sur les adultes et leurs petits ont aussi permis de calculer les taux de survie, les taux de reproduction et les taux de croissance de la population.

## Aire de l'étude

Le Versant nord du Yukon est divisé en écodistricts, représentés par les régions en couleur. La principale aire d'étude est délimitée en noir. Pour notre étude, nous avons utilisé les données de saisie spatiales spécifiques de ces écodistricts.



## Principales constatations

**Reproduction :** Sur les 6 années qu'a duré l'étude (2004-2010), les femelles munies d'un collier ont donné naissance à 43 oursons en 21 portées.

La taille de la portée la plus fréquente était de 2 oursons (67 %).

Les femelles suivies étaient âgées de 10 ans en moyenne à la première reproduction.

## Renseignements

Le biologiste de votre région ou :

Jodie Pongracz, biologiste spécialiste des carnivores : 867-456-3872

Treharne Drury, technicien des espèces : 867-633-2394

**Population estimée :** La population de grizzlis sur le Versant nord du Yukon semble stable. Le taux de survie des adultes est élevé, mais celui des oursons et des jeunes de un an est faible.

Secteur	Estimation basse (Intervalle de confiance de 95 %)	Estimation haute (Intervalle de confiance de 95 %)
Principale aire d'étude	87 (72-106)	104 (85-128)
Parc national Ivvavik	211 (173-258)	298 (224-395)
Versant nord du Yukon dans son ensemble	290 (235-358)	431 (349-532)

Les taux de survie naturels sont élevés pour les adultes ( $\approx 1,0$ ) et plus faibles pour les petits (0,43 pour les oursons nés dans l'année et 0,34 pour les jeunes de un an).

La densité de grizzlis n'était pas uniforme à l'échelle de l'aire d'étude. La population était plus dense dans certains écodistricts et en présence de caribous mettant bas. Ces observations expliquent les variations dans les estimations de la population.

