

# Rapport quinzomadaire sur la surveillance des maladies respiratoires pour la semaine se terminant le 13 janvier 2024

- Pour la surveillance des maladies respiratoires au Canada, consulter les pages suivantes : [Détection de virus des voies respiratoires au Canada](#) et [Tendances relatives aux données sur la COVID-19](#)
- Pour la surveillance des variants préoccupants de la COVID-19, consulter le site de l'Organisation mondiale de la Santé : [Suivi des variants du SARS-CoV-2](#)
- Pour le suivi de la couverture vaccinale contre la COVID-19 au Canada, consulter la page suivante : [Couverture vaccinale](#)

## Sommaire

L'activité des virus respiratoires est demeurée relativement stable au cours des dernières semaines au Yukon. Le tableau ci-dessous décrit l'intensité, la propagation géographique et les tendances locales.

	Niveau	Justification
Intensité	Élevée	Plusieurs indicateurs sont stables, mais les pourcentages de positivité à la COVID-19 et à la grippe sont en hausse.
Propagation géographique	Généralisée	L'activité de maladie respiratoire est présente dans tout le territoire.

	Niveau	Justification
Tendance	Stable ou en hausse	En moyenne, les tendances semblent plutôt stables, mais certains indicateurs sont en hausse.

L'intensité est fondée sur le niveau global d'activité clinique au Yukon, qui est mesuré au moyen d'indicateurs issus de la surveillance en laboratoire, syndromique, sentinelle et active. Une intensité « faible » signifie une absence d'activité ou une activité inférieure au niveau de référence; une intensité « moyenne » signifie des niveaux d'activité attendus ou moyens; une intensité « élevée » signifie des niveaux d'activité supérieurs au niveau de référence historique; et une intensité « très élevée » signifie des niveaux d'activité exceptionnellement élevés\*.

\* Le niveau de référence est celui auquel l'activité est demeurée tout au long de l'été et pendant la majeure partie de l'hiver. Il peut aussi être fondé sur des données des années précédentes pour la même période, le cas échéant.

La propagation géographique est évaluée selon les cotes « aucune activité » (absence de preuve d'activité accrue ou inhabituelle des virus respiratoires), « régionale » (activité qui se produit dans certaines régions du Yukon, mais pas toutes), ou « généralisée » (activité générale observée dans l'ensemble du Yukon).

La tendance est fondée sur une comparaison des indicateurs de surveillance avec ceux des deux semaines précédentes. Une tendance « en hausse » signifie que le niveau d'activité des virus respiratoires augmente, « stable » signifie que l'activité des virus respiratoires est relativement inchangée et « en baisse » signifie que le niveau d'activité des virus respiratoires diminue.

## Suivi des indicateurs de surveillance

Le tableau ci-dessous présente les tendances générales des différents indicateurs de surveillance pour chacun des virus qui sont inclus dans le présent rapport.

	COVID-19	Grippe	VRS
Taux de cas	Stable	En hausse	En baisse
Pourcentage de positivité	En hausse	En hausse	En baisse

	COVID-19	Grippe	VRS
Indicateurs syndromiques	Stable	Stable	Stable
Gravité	En baisse	Stable	Stable ou en hausse
Eaux usées	Stable	s. o.	s. o.
Couverture vaccinale	Stable	Stable	s. o.

## Indicateurs de laboratoire

- La positivité au test de dépistage de la COVID-19 a augmenté par rapport aux deux semaines précédentes, et était la plus élevée dans la région de Whitehorse.
- La positivité au test de dépistage de la grippe A a augmenté par rapport aux deux semaines précédentes, et était la plus élevée dans les collectivités rurales du Yukon.
- La positivité au test de dépistage de la grippe B est inchangée par rapport aux deux semaines précédentes; elle est la même dans les collectivités rurales et la région de Whitehorse.
- La positivité au test de dépistage du VRS a diminué par rapport aux deux semaines précédentes; elle était relativement identique dans les collectivités rurales et la région de Whitehorse.
- Les virus ayant affiché le plus haut taux de dépistage positif au cours des deux dernières semaines sont ceux de la COVID-19 et de la grippe A.
- Le volume de tests était plus élevé chez la population de Whitehorse au cours des deux dernières semaines.
- La charge virale de la COVID-19 dans les eaux usées de Haines Junction est stable.

Figure 1 : Pourcentage de positivité par virus respiratoire

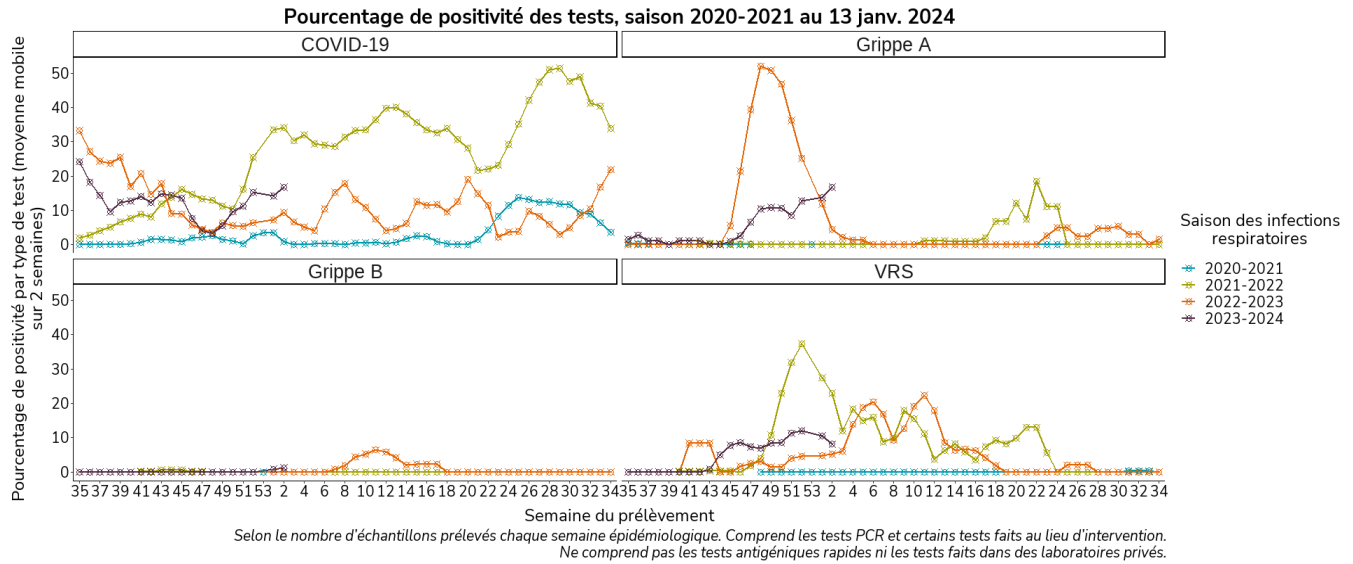


Figure 2 : Nombre de tests de dépistage de la COVID-19 et pourcentage de positivité par agent pathogène et par région

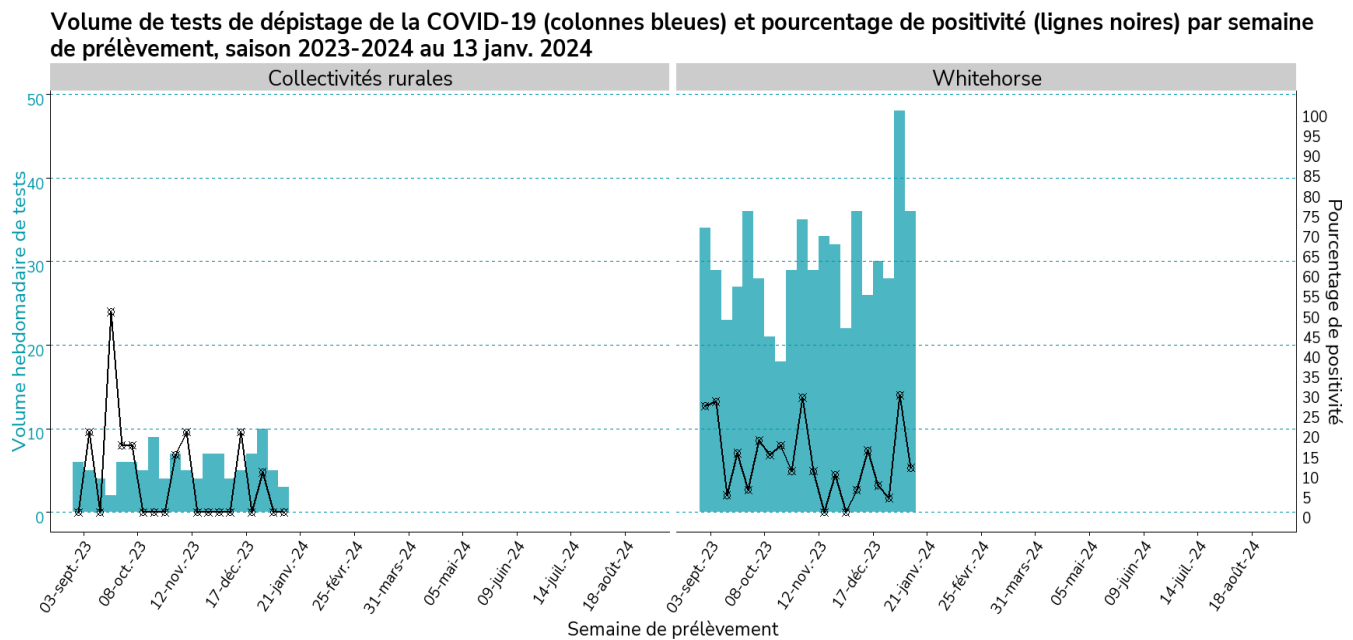


Figure 3 : Nombre de tests de dépistage de la grippe A et pourcentage de positivité par région

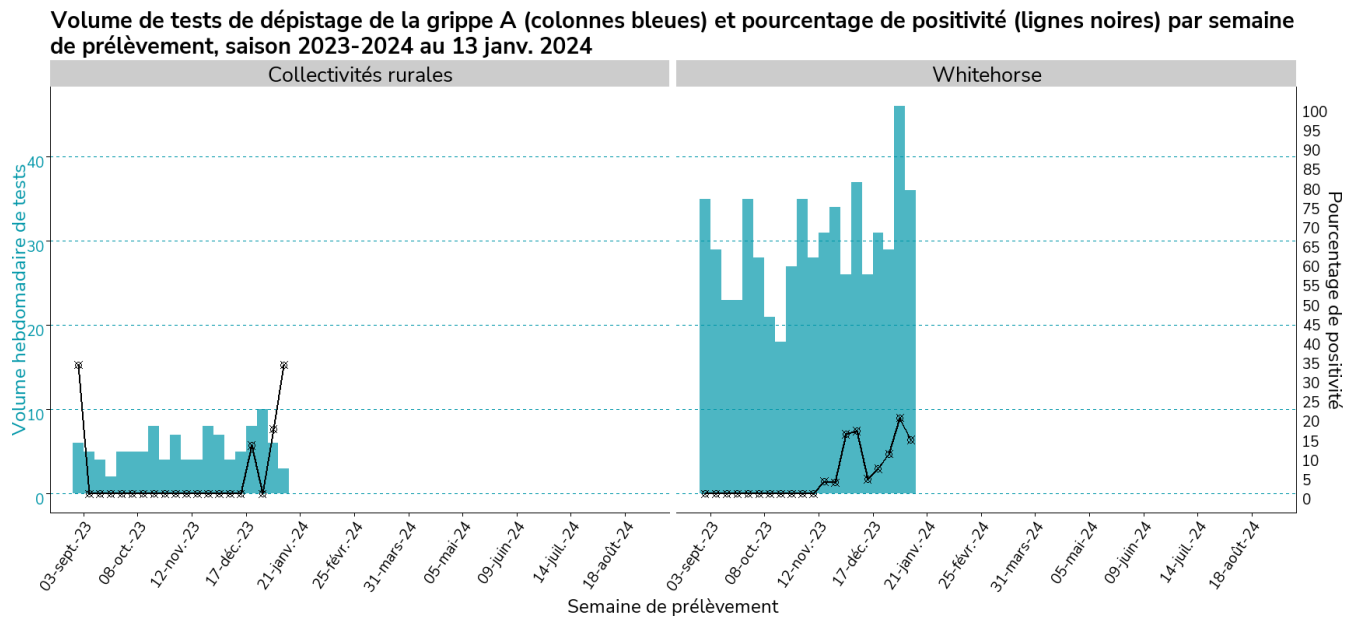


Figure 4 : Nombre de tests de dépistage de la grippe B et pourcentage de positivité par région

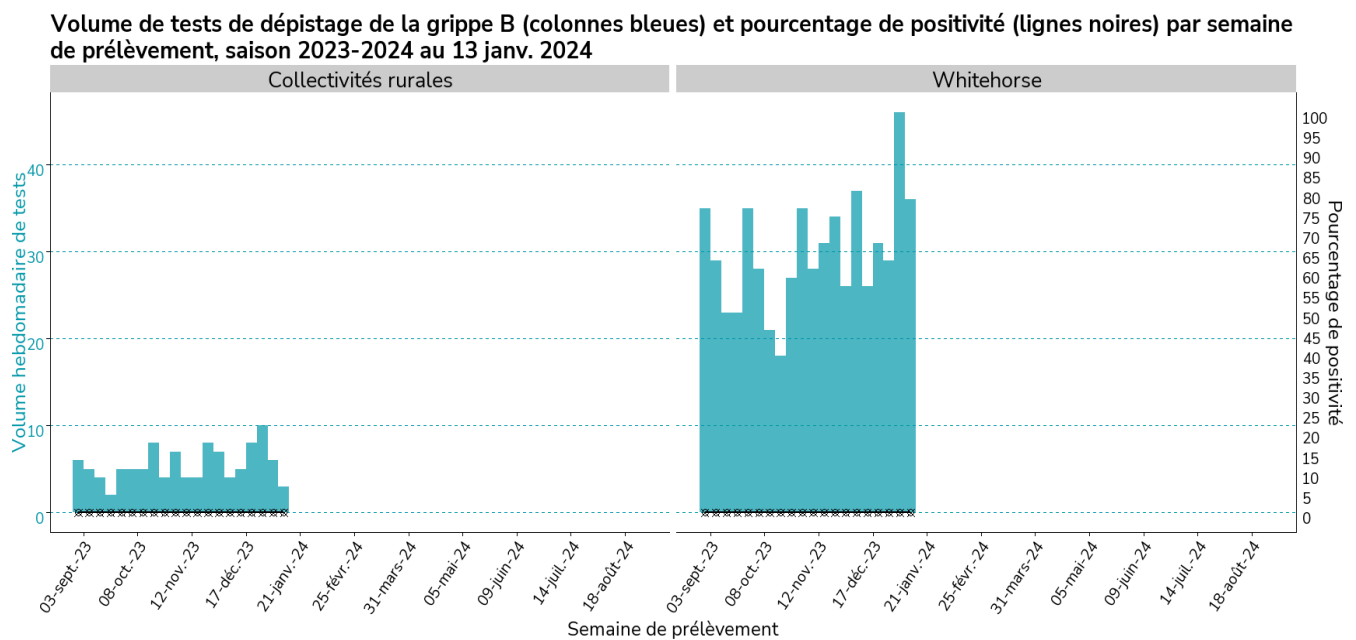


Figure 5 : Nombre de tests de dépistage du VRS et pourcentage de positivité par région

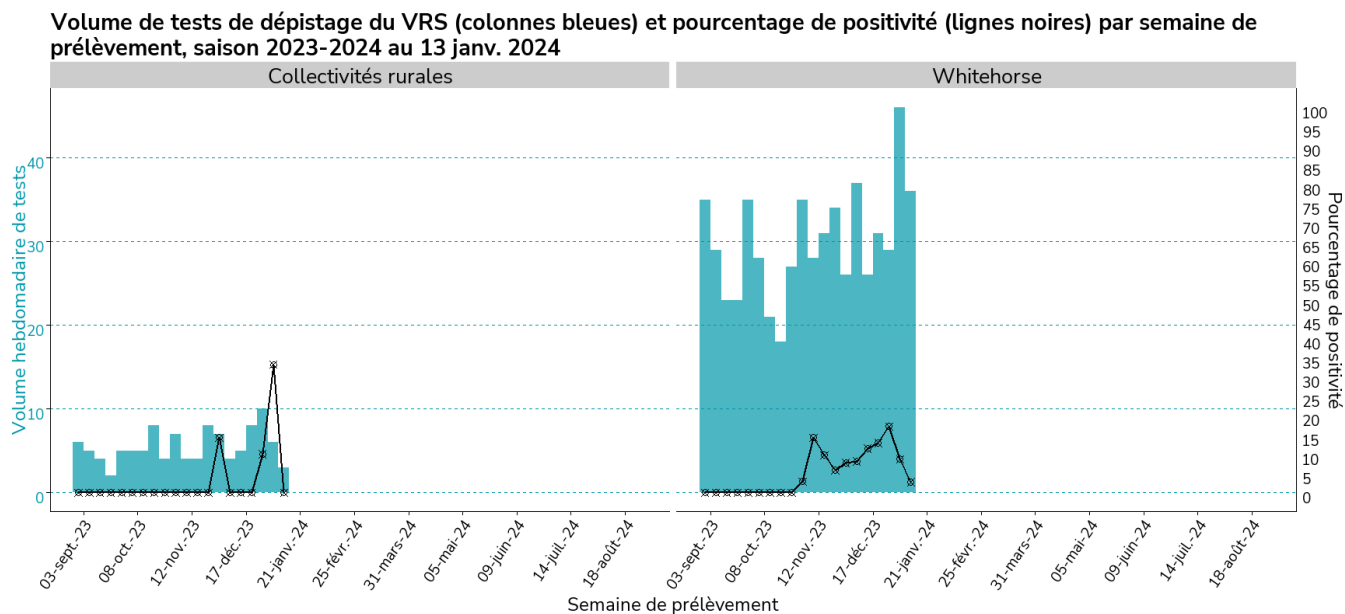
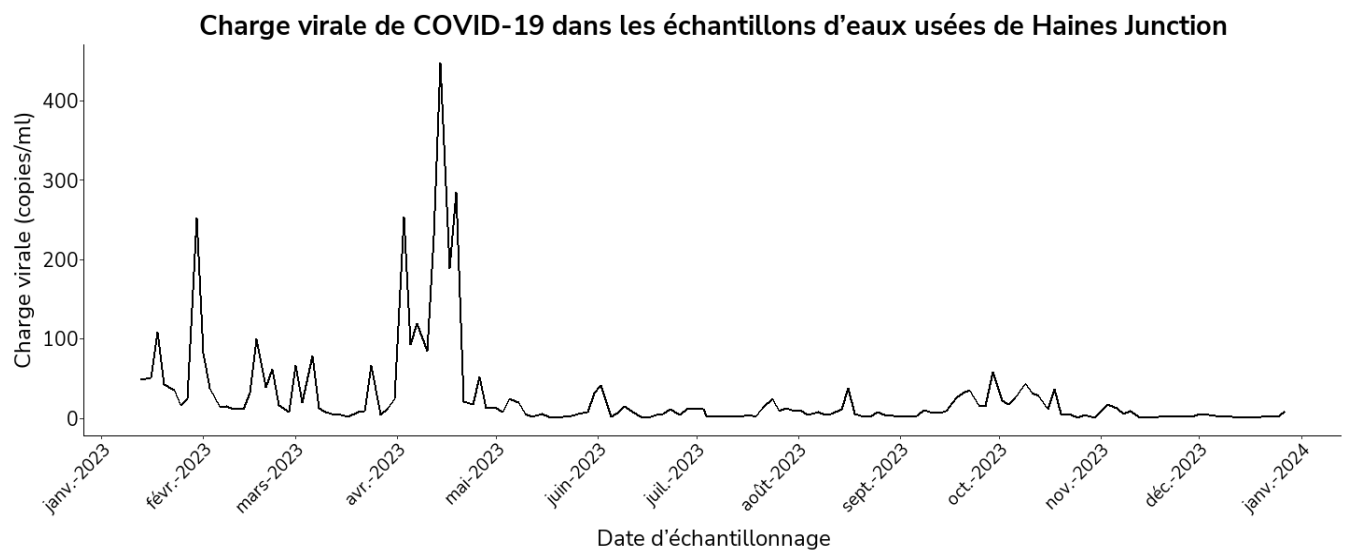


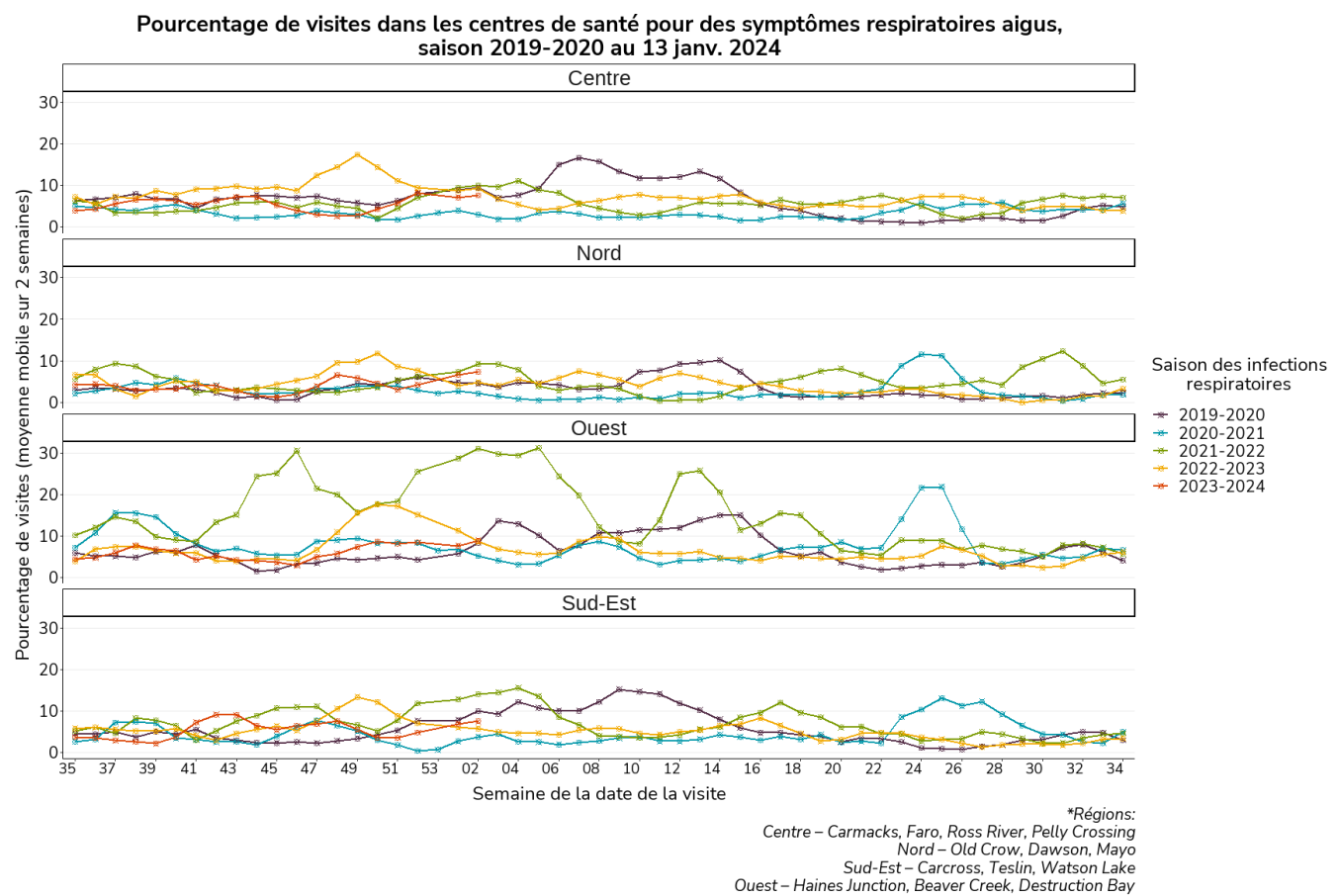
Figure 6 : Surveillance de la COVID-19 dans les eaux usées de Haines Junction



# Indicateurs de surveillance syndromique

- Le nombre de visites dans les centres de santé pour des symptômes respiratoires a été similaire par rapport aux années précédentes. Le nombre de visites pour des symptômes respiratoires a été le plus élevé dans la région Ouest.
- Les visites dans les centres de santé pour des symptômes respiratoires sont en hausse dans les régions Nord, Sud-est et Ouest et sont stables dans la région Centre.

Figure 7 : Pourcentage de visites hebdomadaires dans les centres de santé\* pour des symptômes respiratoires aigus, par région

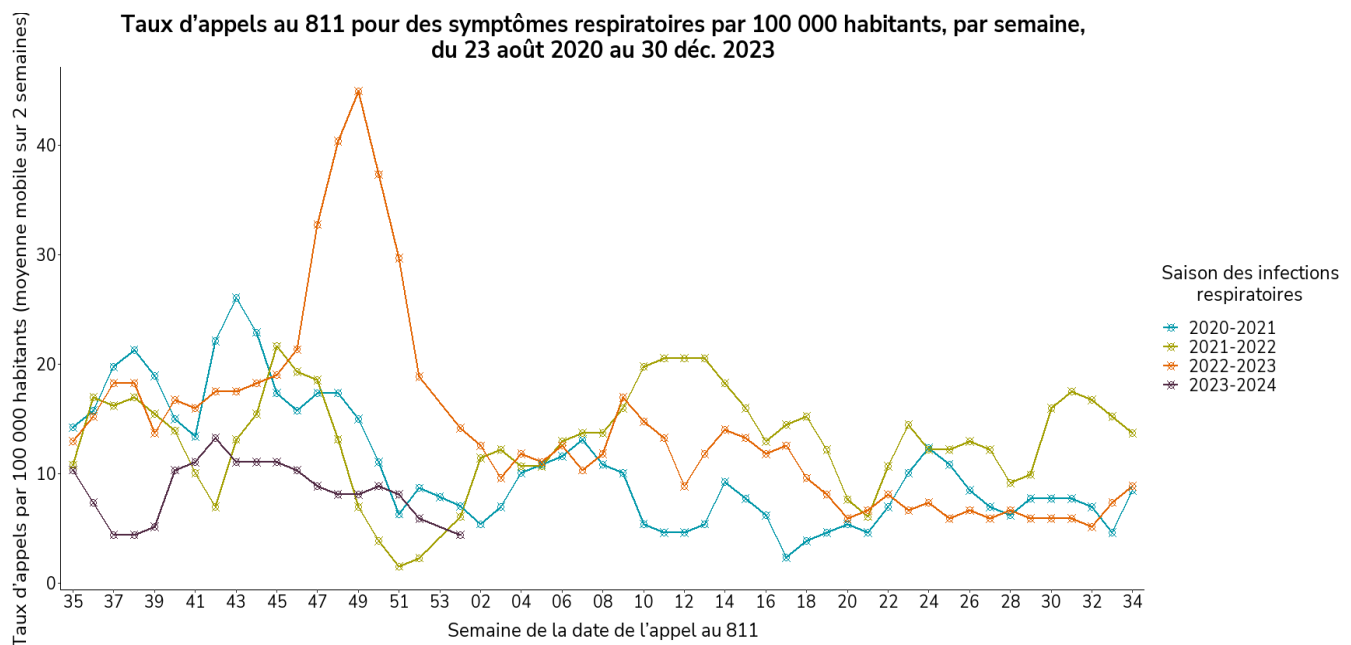


## Indicateurs de surveillance sentinelle

---

- Le taux d'appels au 811 pour des symptômes respiratoires a diminué par rapport aux deux semaines précédentes.
- 

Figure 8 : Taux d'appels au 811 pour des symptômes respiratoires



## Indicateurs de surveillance active

---

- Le taux de cas confirmés de COVID-19 est stable et similaire à celui des années antérieures, mais inférieur à celui de 2021-2022. Les taux d'hospitalisation sont en baisse, et similaires aux années précédentes.
- Le taux de cas confirmés de grippe A au Yukon est en hausse, et similaire aux années précédentes. Les taux d'hospitalisation sont stables et similaires aux années précédentes.



- Le taux de cas confirmés de grippe B au Yukon est stable, et similaire aux années précédentes. Les taux d'hospitalisation sont stables et similaires aux années précédentes.
- Le taux de cas confirmés d'infections au VRS est en baisse et similaire à celui des années antérieures, mais inférieur à celui de 2021-2022. Les taux d'hospitalisation sont en légère hausse et similaires aux années précédentes.
- Le taux de COVID-19, de grippe et de VRS combinés dans les collectivités rurales est en baisse et similaire à celui des années antérieures, mais inférieur à celui de 2021-2022. Les taux d'hospitalisation sont en hausse et supérieurs à ceux des années antérieures.
- Le taux de COVID-19, de grippe et de VRS combinés dans la région de Whitehorse est stable et similaire à celui des années antérieures, mais inférieur à celui de 2021-2022. Les taux d'hospitalisation sont en baisse, et inférieurs aux années précédentes.

Figure 9 : Taux de cas par 100 000 habitants, par virus respiratoire

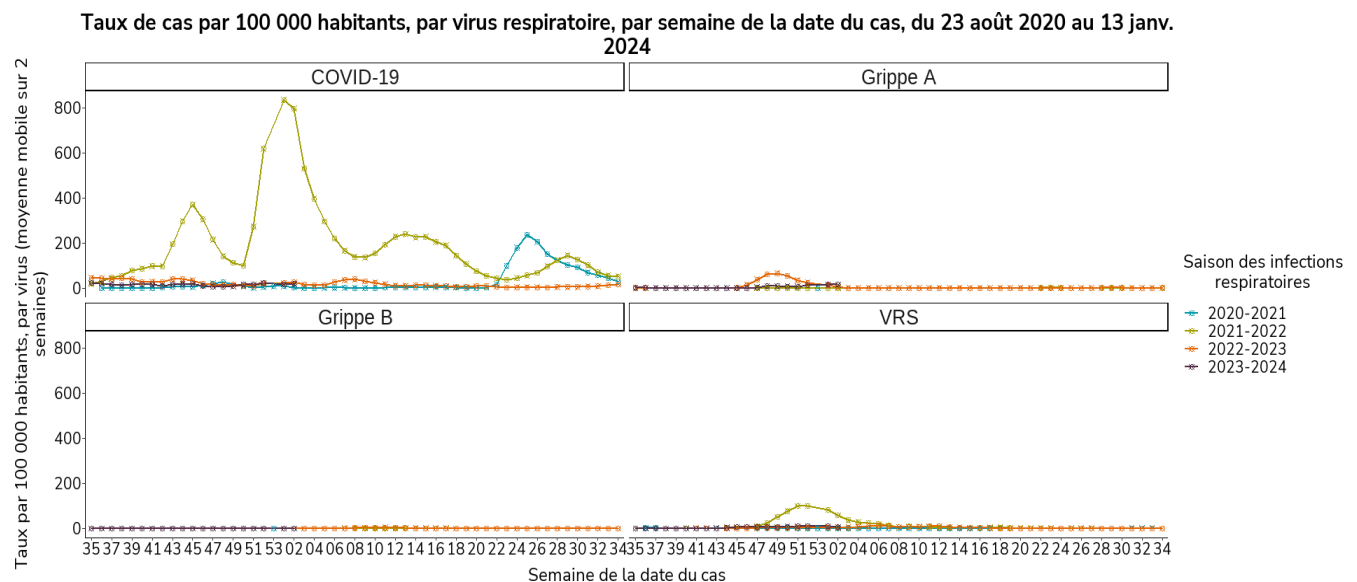


Figure 10 : Taux d'hospitalisation par 100 000 habitants, par virus respiratoire

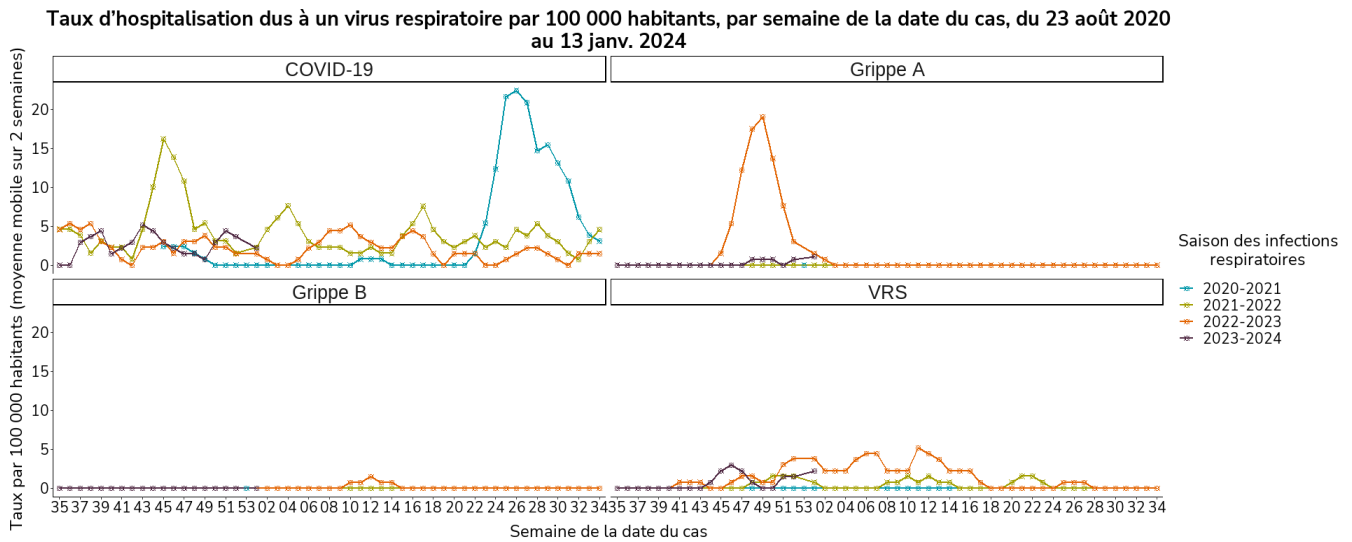


Tableau 1 : Taux de mortalité par maladie respiratoire par 100 000 habitants, par virus

Saison des infections respiratoires	Taux de COVID-19	Taux de grippe A	Taux de grippe B	Taux de VRS
2020-2021	19,0	0	0	0,0
2021-2022	51,0	0	0	0,0
2022-2023	13,7	0	0	2,3
2023-2024	8,9	0	0	0,0

Figure 11 : Taux de cas de maladie respiratoire par 100 000 habitants, par lieu de résidence

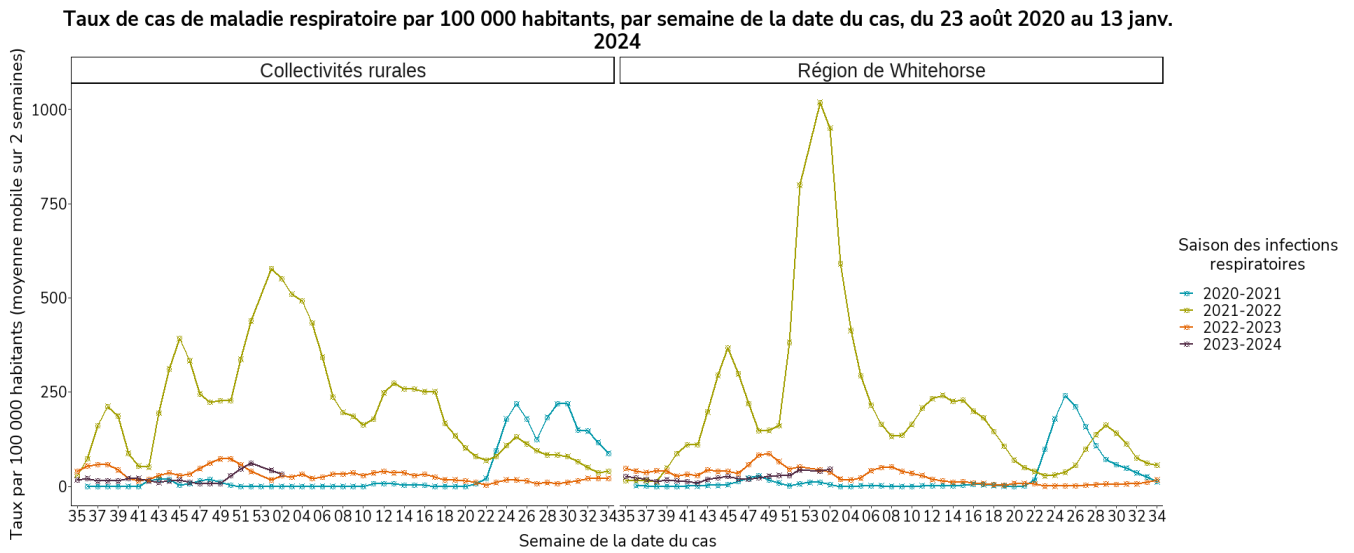


Figure 12 : Taux d'hospitalisation pour maladie respiratoire par 100 000 habitants, par lieu de résidence

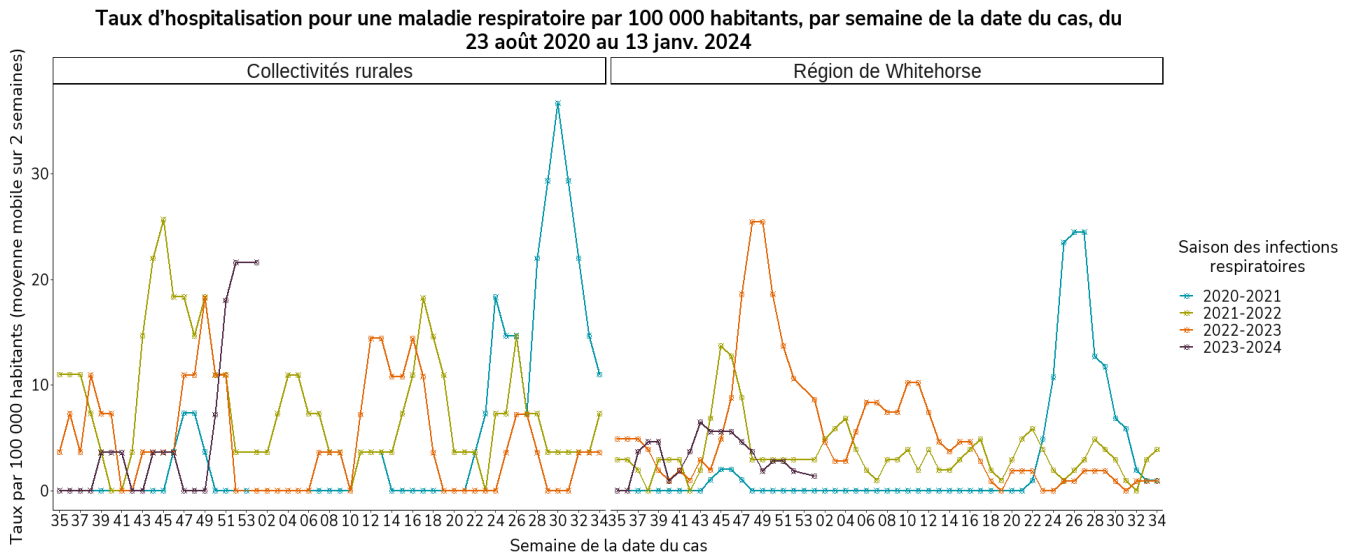


Figure 13 : Taux d'hospitalisation et de cas de virus respiratoire par 100 000 habitants, saison actuelle

Taux d'hospitalisation et de cas de maladie respiratoire par 100 000 habitants, par semaine de la date du cas, du 27 août 2023 au 13 janv. 2024

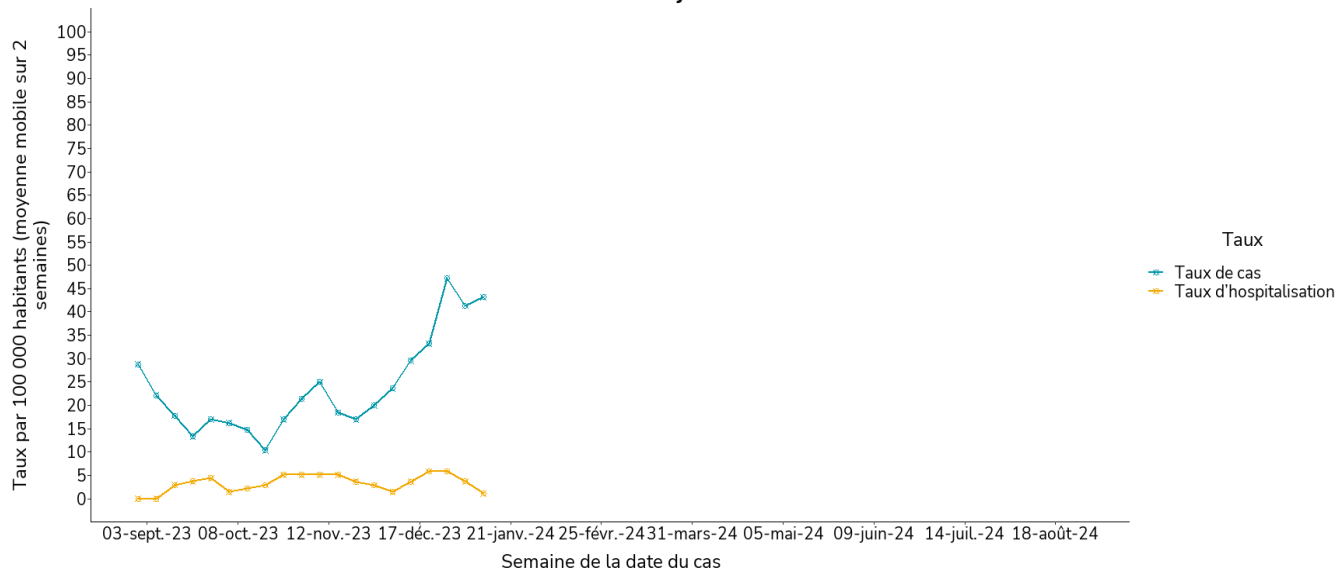


Figure 14 : Éclosions de maladies respiratoires, saison actuelle

Nombre d'éclosions dans des établissements, par virus respiratoire, saison 2023-2024 au 13 janv. 2024

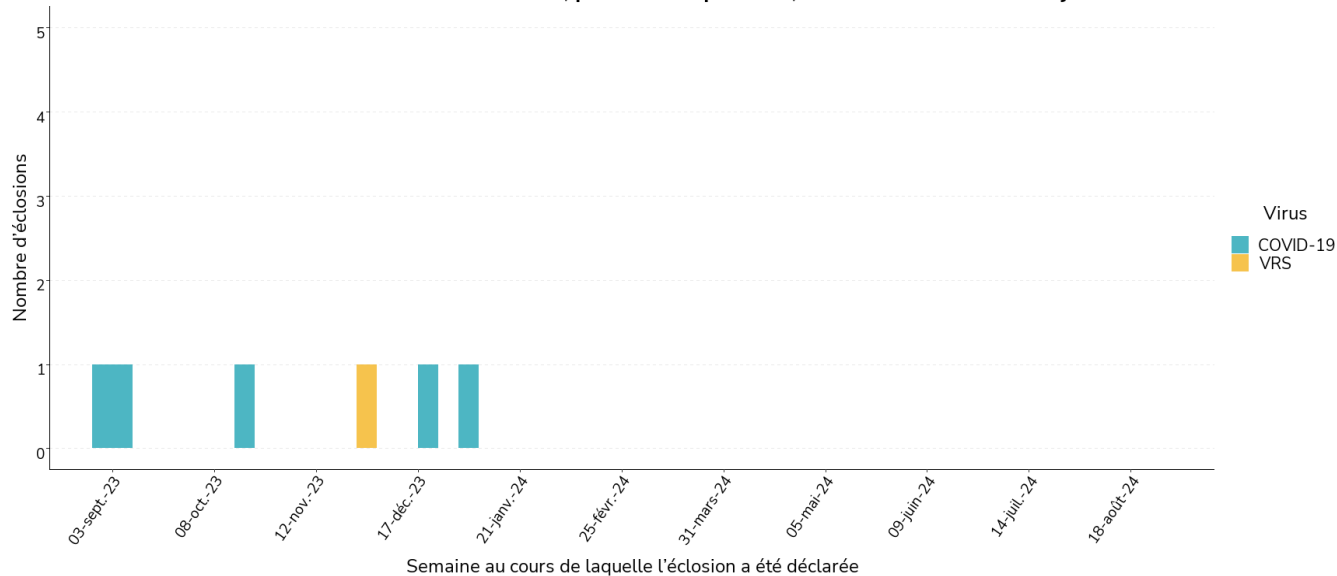


Figure 15 : Taux de vaccination contre la grippe (%), par année

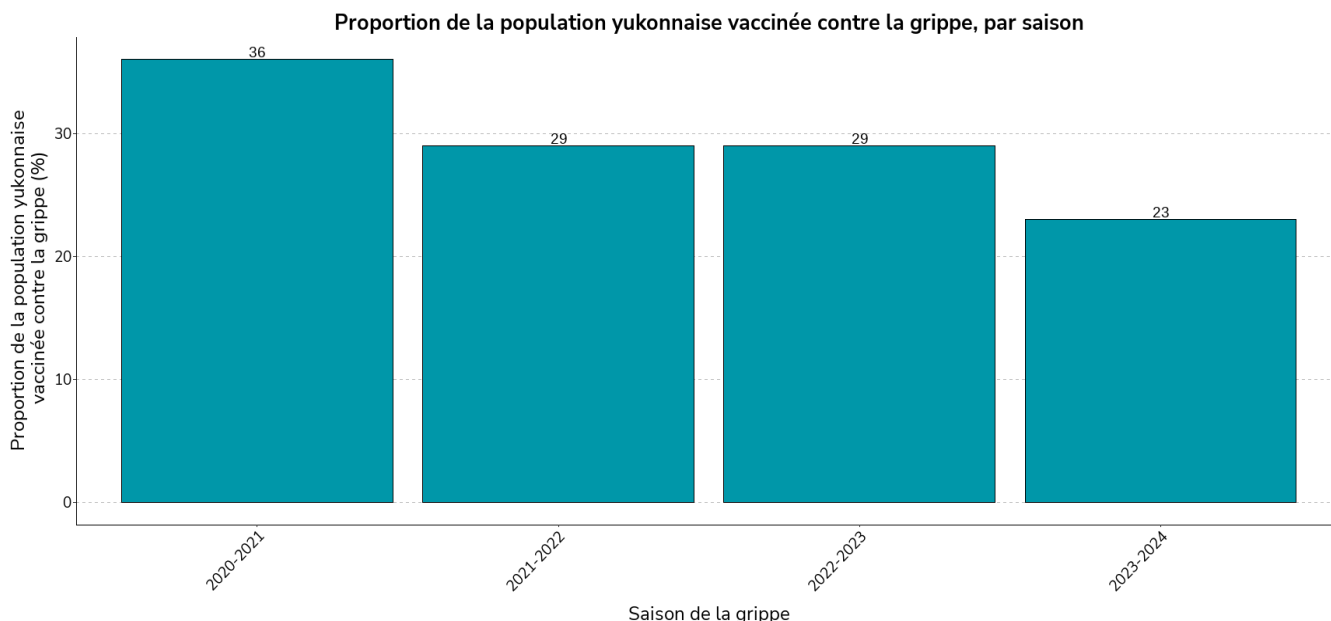


Figure 16 : Taux de vaccination contre la grippe (%), saison actuelle, par groupe d'âge

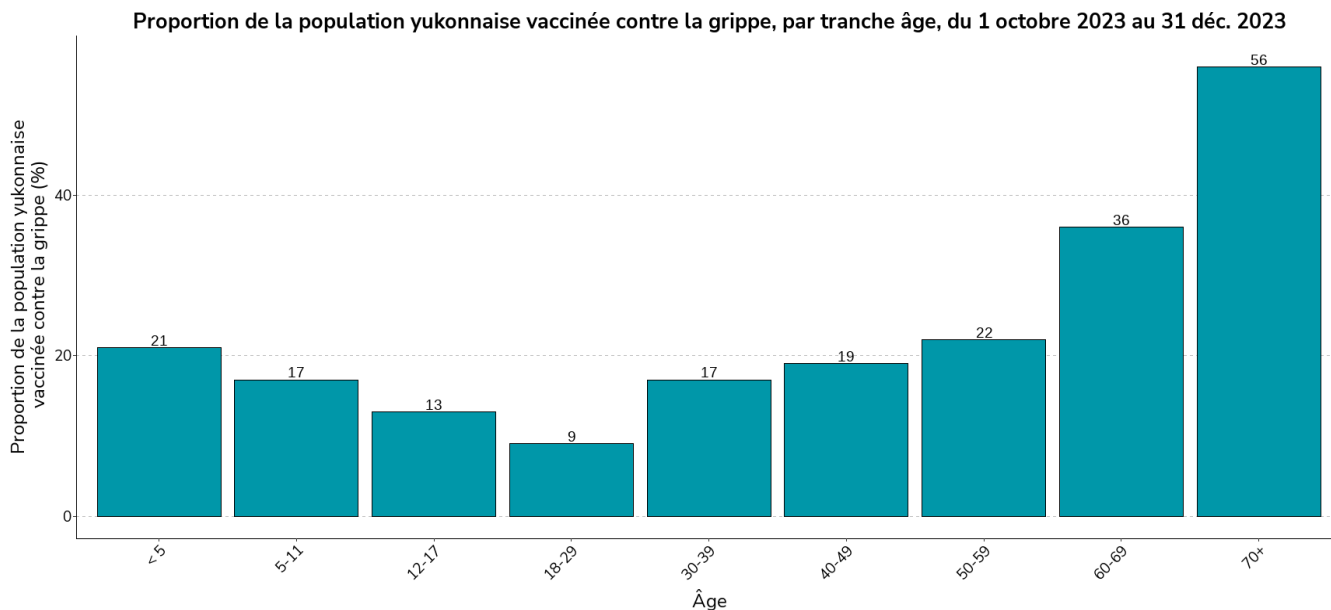


Figure 17 : Taux de vaccination contre la grippe (%), saison actuelle, par région sanitaire

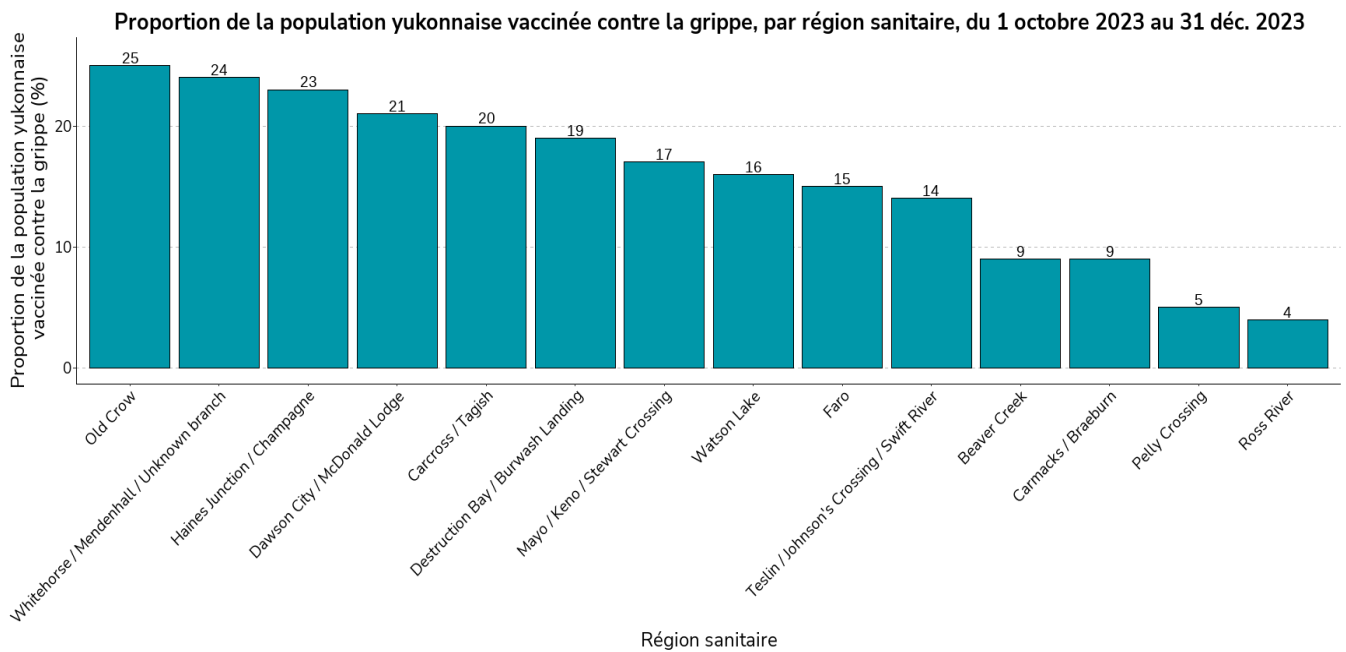


Figure 18 : Statut vaccinal contre la COVID-19, par groupe d'âge

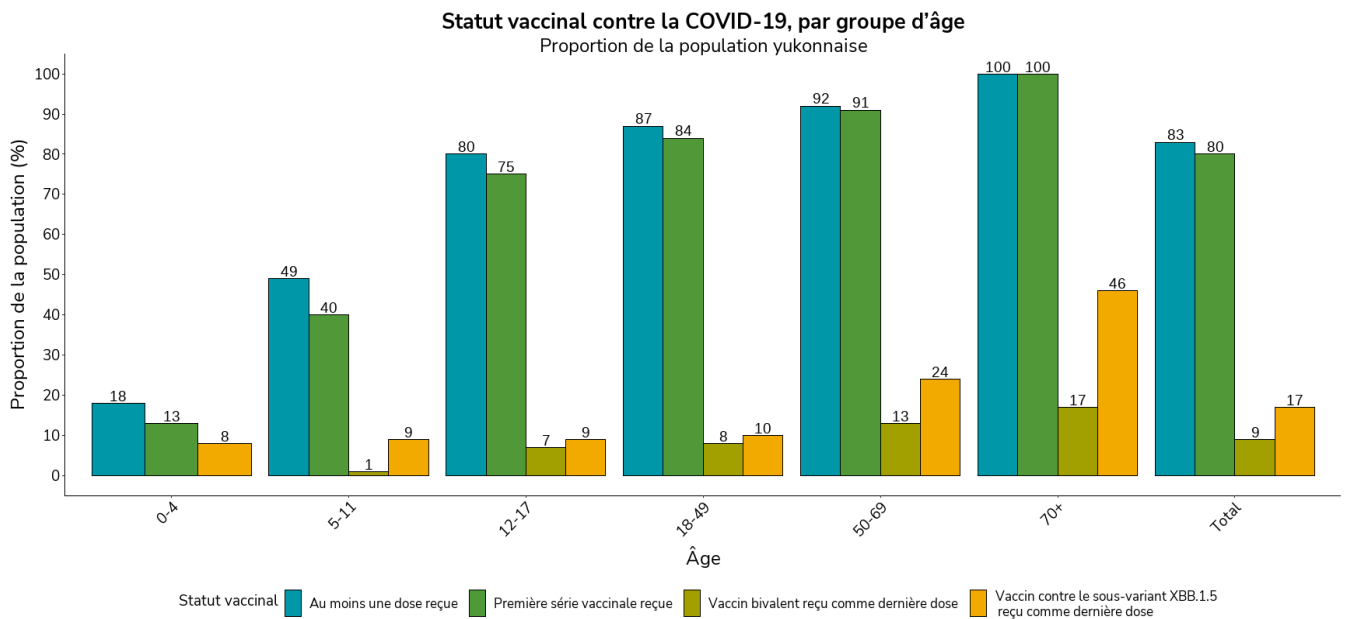


Figure 19 : Pourcentage de la population ayant reçu un vaccin contre le sous-variant XBB.1.5 de la COVID-19 comme dose la plus récente, par région sanitaire et groupe d'âge

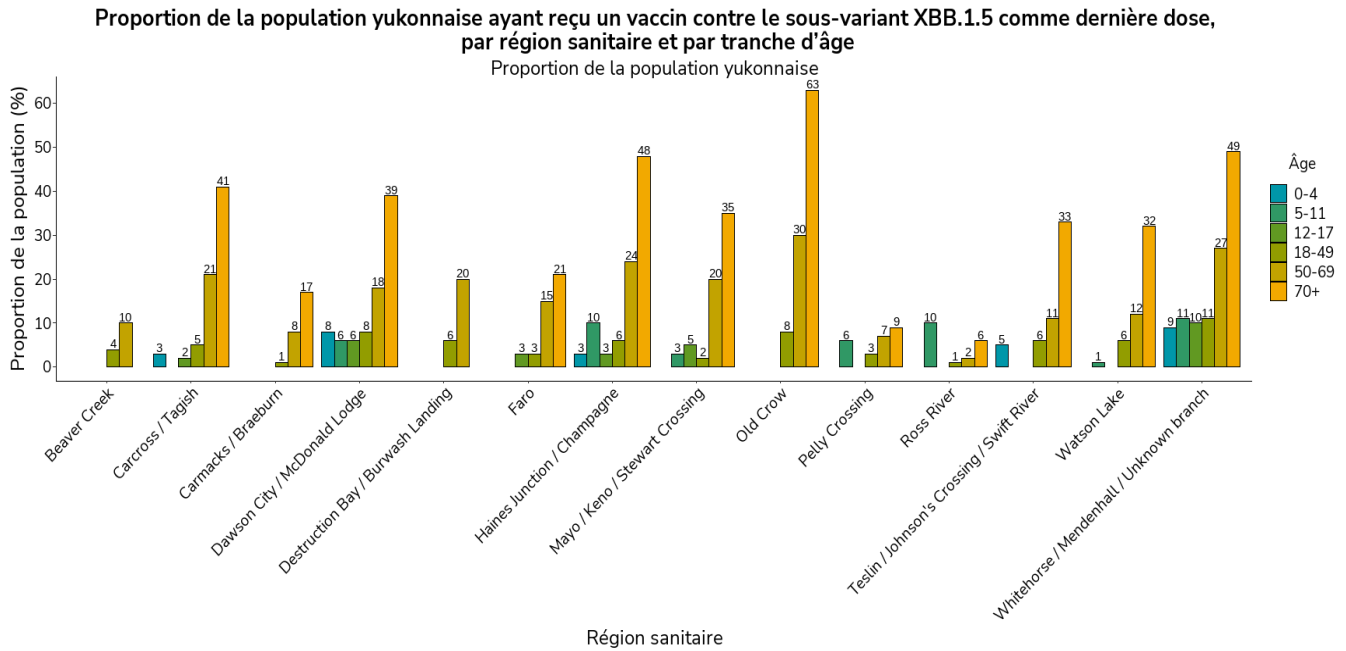
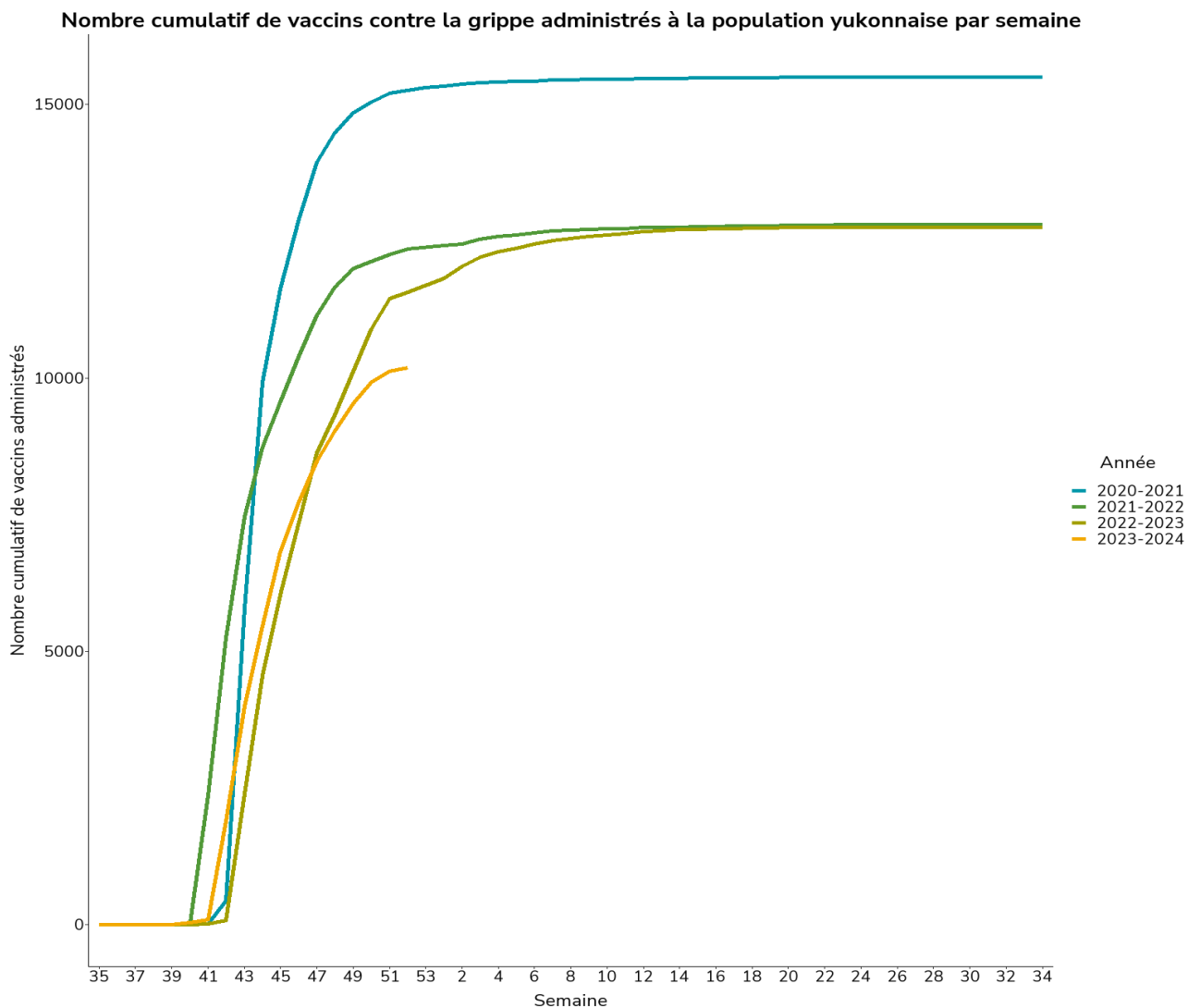


Figure 20 : Nombre cumulatif de vaccins contre la grippe, par saison



## Synthèse des indicateurs de vaccination

Prise de rendez-vous : vaccins contre la grippe et la COVID-19

**Les indicateurs de vaccination sont mis à jour dans la première semaine complète de chaque mois.**

- Cette saison, la couverture vaccinale contre la grippe est de 23 % à l'échelle de la population du Yukon. Le taux de couverture le plus élevé est observé chez les 70 ans et plus, et chez la population d'Old Crow.



- Au total, 9 % de la population a reçu un vaccin bivalent contre la COVID-19 comme dernière dose de rappel. La couverture vaccinale la plus élevée est observée chez le groupe d'âge des 70 ans et plus.
- Au total, 17 % de la population a reçu un vaccin contre le sous-variant XBB.1.5 de la COVID-19 comme dernière dose de rappel. La couverture vaccinale la plus élevée contre ce sous-variant est observée chez le groupe d'âge des 70 ans et plus.
- Le taux de vaccination contre la grippe plafonne.

## Notes sur les données

---

Toute l'information est susceptible de changer selon le rapprochement des données et la disponibilité de nouvelles données.

Les semaines épidémiologiques sont une façon normalisée de compter les événements sur une base hebdomadaire, année après année. Dans le présent rapport, les semaines épidémiologiques s'étendent du dimanche au samedi. Un calendrier complet se trouve sur le site [Web du programme ÉpiGrippe de l'Agence de la santé publique du Canada](#).

Ce rapport est mis à jour à la fréquence suivante pendant la saison des infections respiratoires (de la fin août au début juin) : indicateurs issus de la surveillance syndromique, sentinelle, active et en laboratoire – mise à jour toutes les deux semaines; indicateurs de vaccination – mise à jour tous les mois.

Ce rapport est mis à jour à la fréquence suivante en dehors de la saison des infections respiratoires (de début juin à la fin août) : indicateurs de surveillance syndromique, sentinelle, active et en laboratoire – mise à jour tous les mois; indicateurs de vaccination – aucune mise à jour.

### Indicateurs en laboratoire

- Ils sont fondés sur les résultats des tests PCR analysés en laboratoire et des tests rapides administrés au lieu d'intervention transmis par l'Hôpital général de Whitehorse. Ils ne comprennent pas les tests rapides à domicile ni ceux effectués dans des laboratoires privés.
- Le pourcentage de positivité est fondé sur le volume d'échantillons. Par conséquent, une même personne peut apparaître dans les données plus d'une fois.
- Les données sont influencées par les critères des tests cliniques, la disponibilité des tests et le comportement de recherche de soins de santé.

- Les indicateurs stratifiés selon le lieu de résidence (collectivités rurales ou région de Whitehorse) reflètent l'information sur l'endroit où réside la personne ayant passé un test de dépistage; ils n'indiquent pas nécessairement l'endroit où cette personne a fait ce test ni l'endroit où elle se trouvait au moment de l'infection.
  - Les données de surveillance des eaux usées sont extraites du [tableau de bord sur la vigie de la COVID-19 dans les eaux usées de l'Agence de la santé publique du Canada](#).
- 

### Indicateurs de surveillance syndromique

- Les visites sont classées par syndrome; elles sont basées sur l'évaluation clinique et le regroupement de signes et de symptômes cliniques. Par conséquent, il ne s'agit pas de diagnostics de maladie transmissible, et des visites non liées à une maladie virale respiratoire pourraient être incluses.
  - Les données sont présentées selon le nombre de visites, de sorte qu'une même personne comptant plusieurs visites pourrait être incluse plus d'une fois dans les données.
  - Les données peuvent être influencées par des facteurs comme le comportement de recherche de soins de santé et la disponibilité des services de santé.
  - Les visites au centre de santé reflètent l'emplacement régional du centre, mais pas nécessairement le lieu de résidence des personnes qui le visitent.
- 

### Indicateurs de surveillance sentinelle

- Ils comprennent les appels au 811 de la population du Yukon pour des symptômes respiratoires.
  - Les données peuvent être influencées par des facteurs comme la préoccupation relative du public à l'égard des symptômes ou de la maladie et la disponibilité des services de santé.
-

## Indicateurs de surveillance active

- Ils comprennent tous les cas de personnes qui résident au Yukon qui ont été déclarés au Centre de lutte contre les maladies transmissibles du Yukon. Ils ne comprennent pas les cas de personnes diagnostiquées au Yukon, mais qui n’y résident pas.
- Les données sont influencées par les critères des tests cliniques et la disponibilité des tests.
- Les dates des cas sont fondées sur la date d’apparition des symptômes, la date de la collecte en laboratoire ou la date du rapport à la santé publique, selon la disponibilité des données.
- La région géographique (collectivités rurales, Whitehorse, etc.) est fondée sur la résidence du patient ou de la patiente et non sur le lieu de la prestation des services.
- Les taux de mortalité sont estimés à partir des enquêtes du Centre de lutte contre les maladies transmissibles du Yukon; ils ne reflètent pas les données finales de la base de données des statistiques de l’état civil du Yukon. Par conséquent, ces taux peuvent varier.
- Les éclosions sont déclarées lorsqu’elles surviennent en milieu institutionnel, comme un hôpital, un établissement de soins de longue durée, un centre correctionnel ou un autre milieu d’hébergement collectif.

---

## Indicateurs de vaccination

- Statut vaccinal contre la COVID-19 (vaccins approuvés par Santé Canada) :
  - Au moins une dose reçue
  - Première série vaccinale reçue
  - Vaccin bivalent reçu comme dernière dose
  - Vaccin contre le sous-variant XBB.1.5 reçu comme dernière dose
- Pour en savoir plus sur les définitions relatives à la couverture vaccinale, visitez la page Web du gouvernement du Canada intitulée [Vaccination COVID-19 : Notes techniques](#).
- La région sanitaire d’une personne reflète son plus récent lieu de résidence; elle n’indique pas nécessairement où cette personne a reçu le vaccin.